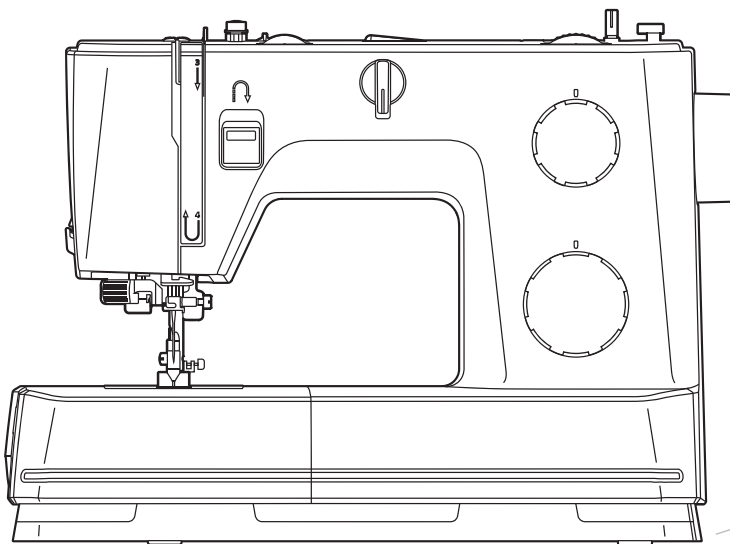




NECCHI

Mode d'emploi

Q132A



NecchiAIO

Enjoy your Necchi time!





Instructions de sécurité importantes

Lors de l'utilisation d'un appareil électrique, suivez toujours des mesures de sécurité basiques, notamment :

Lisez toutes les instructions avant d'utiliser cette machine à coudre et les conserver pour les relire ultérieurement.

DANGER - Pour réduire les risques d'électrocution:

1. Ne laissez jamais un appareil sans surveillance lorsqu'il est branché.
2. Débranchez toujours cet appareil juste après utilisation et avant nettoyage.

AVERTISSEMENT - Pour réduire les risques de brûlure, d'incendie, d'électrocution ou de blessure:

1. Lisez attentivement les instructions avant d'utiliser la machine.
2. Gardez les instructions à un endroit approprié, proche de la machine, et donnez-le avec la machine si vous la confiez à un tiers.
3. N'utilisez la machine que dans des endroits secs.
4. Ne laissez jamais la machine sans surveillance avec des enfants ou des personnes âgées, car ils peuvent ne pas être en mesure d'estimer les risques.
5. Cet appareil peut être utilisé par des enfants à partir de 8 ans et par des personnes limitées aux niveaux physique, sensoriel ou mental, ou par des personnes manquant d'expérience et de connaissance, si elles sont supervisées ou informées sur une utilisation sûre de l'appareil et qu'elles comprennent les risques que cela implique.
6. Les enfants ne doivent pas jouer avec l'appareil.
7. Le nettoyage et la maintenance utilisateur ne doivent pas être faits par des enfants laissés sans surveillance.
8. Éteignez toujours la machine si vous faites des tâches de préparation à son utilisation (changer l'aiguille, mettre du fil, changer la pédale, etc.).
9. Débranchez toujours la machine si vous la laissez sans surveillance pour éviter une blessure en l'allumant par inadvertance. e electrónicos.
10. Débranchez toujours la machine si vous effectuez une maintenance (graissage, nettoyage).
11. N'utilisez pas la machine si elle est humide ou dans un environnement humide.
12. Ne tirez jamais sur le cordon d'alimentation, débranchez toujours la machine en tenant la prise.

13. Si la lampe LED est endommagée ou cassée, elle doit être remplacée par le fabricant ou par son agent de service, ou une personne ayant les mêmes qualifications, afin d'éviter tout danger.
14. Ne placez jamais rien sur la pédale.
15. N'utilisez jamais la machine si la ventilation est bloquée. Ne laissez pas la poussière, le fusel et les restes s'accumuler dans la ventilation et sur la pédale.
16. La machine ne doit être utilisée qu'avec la commande au pied prévue à cet effet, afin d'éviter tout risque. Si la commande au pied est endommagée ou cassée, faites-la remplacer par le fabricant ou son technicien, ou encore par une personne qualifiée.
17. Le cordon d'alimentation de la pédale ne peut pas être remplacé. Si le cordon d'alimentation est endommagé, la pédale peut être jetée.
18. Le niveau de pression acoustique en usage normal est inférieur à 75 dB(A).
19. Ne jetez pas les appareils électriques dans les déchets municipaux non triés, mais utilisez des lieux de collecte séparés.
20. Contactez vos autorités locales pour des informations sur les systèmes de collecte disponibles.
21. Si les appareils électriques sont jetés dans des décharges ou des déchetteries, des substances dangereuses peuvent couler dans les eaux souterraines et s'introduire dans la chaîne alimentaire, endommageant ainsi votre santé et votre bien-être.
22. Lors du remplacement de vieux appareils par de nouveaux, le revendeur a l'obligation légale de reprendre votre vieil appareil pour le jeter au moins gratuitement.
23. Cet appareil électroménager ne peut être utilisé par des personnes (enfants compris) souffrant d'incapacité physique, sensorielle ou mentale, ou dépourvues d'expérience et de connaissances, à moins d'être sous surveillance ou d'avoir reçu des instructions à son égard. (Pour pays hors d'Europe)
24. On veillera à ce que les enfants ne jouent pas avec l'appareil électroménager. (Pour pays hors d'Europe)

SAUVEGARDEZ CES INSTRUCTIONS

Cette machine à coudre est réservée à un usage domestique uniquement.

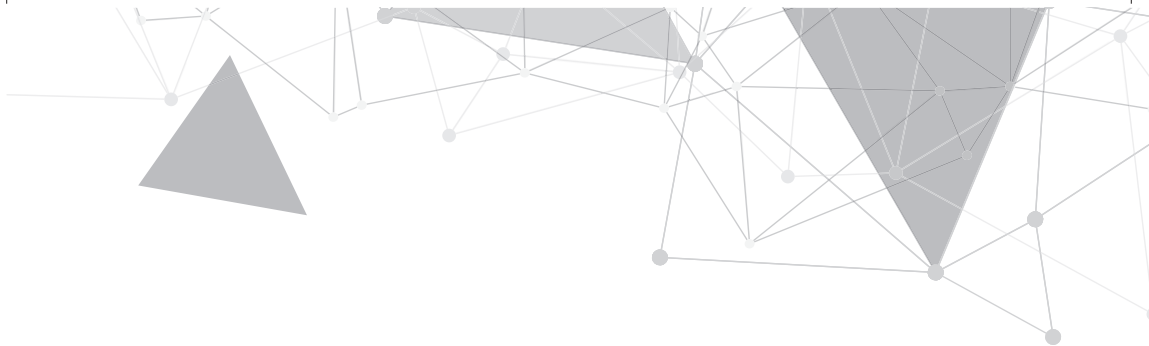
Penser à utiliser la machine à coudre dans une plage de température de 5 °C à 40 °C.

À température excessivement basse, la machine risque de ne pas fonctionner normalement.

Table des matières

Introduction à la machine	1
Pièces principales de la machine	2
Accessories	3
Standard.....	3
Option.....	3
Branchement de la machine à une source d'alimentation	4
Informations sur la prise polarisée.....	4
Pédale.....	4
Configuration de la machine	5
Table rallonge	6
Les deux positions du levier du pied presseur	6
Bras libre.....	6
Comment installer la table d'extension	7
Réglage de la pression du pied-presseur	7
Embobiner le fil inférieur sur la canette	8
Comment insérer la canette	10
Enfilage de fil supérieur	11
Comment utiliser l'enfileur d'aiguilles (en fonction du modèle)	13
Remplacement de l'aiguille	14
Sélection d'aiguille/tissu/fil	15
Remplacement du pied-de-biche	16
Lever le pied-de-biche.....	16
Fixer le pied-de-biche.....	16
Retirer et insérer le support de pied-de-biche.....	16
Insérer le guide de bord/de piquage.....	16
Comment monter ou descendre les griffes d'entraînement	17
Tension du fil	18
Bases de la couture	19
Comment choisir votre motif	20
Points droits	21
Molette de position d'aiguille	21
Comment régler la longueur du point.....	21
Points zigzag	22
Comment régler la longueur du point.....	22
Comment régler la largeur du point.....	22
Commencer à coudre	23
Conseils utiles	25
Couture en marche arrière.....	25
Coudre des courbes.....	25
Comment coudre des coins.....	26
Couture des tissus élastiques.....	26
Couture des tissus fins.....	26
Couture de tissus épais.....	27
Points utiles	28
Point élastique	29
Triple point droit.....	29

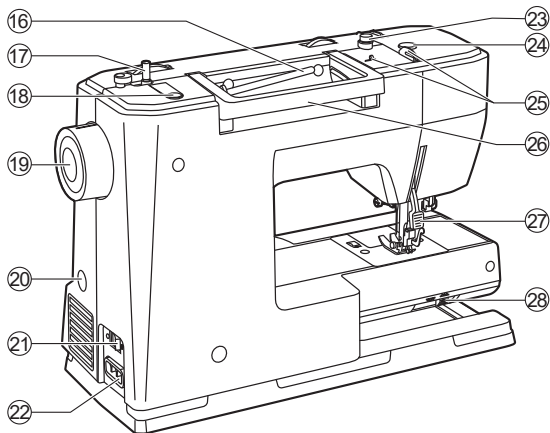
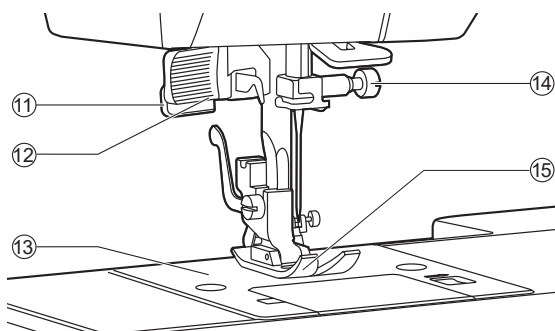
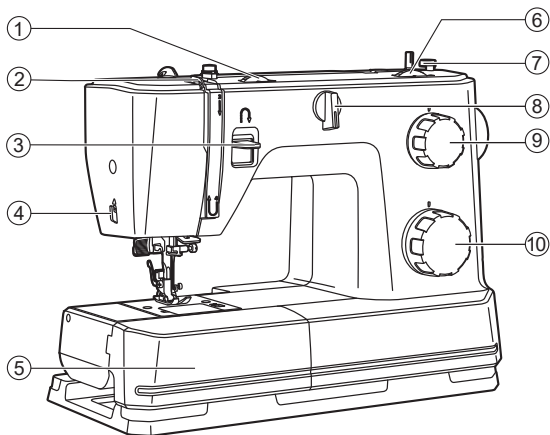
Point zigzag triple.....	29
Couture de tissus élastiques et ruban élastique	30
Points de surfilage.....	31
Ourlet aveugle	32
Couture de boutonnères en 1 étape	33
Confection d'une boutonnière sur des tissus extensibles	35
Équilibrage gauche et droit pour boutonnière.....	35
Couture des boutons.....	36
Insertion de fermeture à glissière.....	37
Insertion d'une fermeture à glissière centrée	37
Poser une fermeture à glissière latérale	38
Fronces	39
Smocking.....	40
Raccommodage, broderie et monogramme en mouvement libre.....	41
Préparation à la broderie et monogrammes.....	41
Raccommodage.....	42
Broderie.....	42
Monogrammes	42
Piquage	43
Utilisation du guide de bord/de piquage	43
Assemblage des pièces de tissu	43
Pied anti-adhérent.....	44
Points de patchwork.....	44
Appliqué.....	45
Point de chausson	45
Point de feston	46
Bord de feston.....	46
Ourlet de feston.....	46
Aiguille double	47
Maintenance et dépannage.....	48
Maintenance	49
Nettoyer la surface de la machine	49
Comment nettoyer le logement canette.....	49
Guide de dépannage.....	50



Introduction à la machine

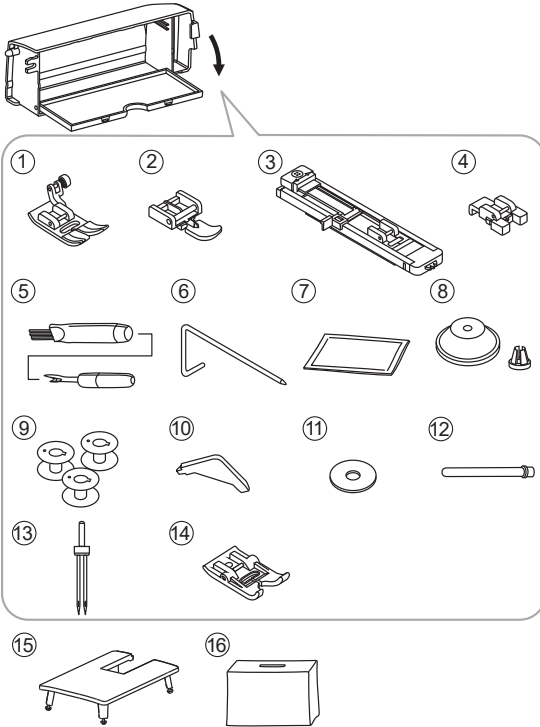


Pièces principales de la machine



1. Bouton sélecteur de tension du fil (page 18)
2. Levier du fil
3. Bouton de couture en marche arrière (page 25)
4. Coupe-fil (page 24)
5. Table rallonge et coffret d'accessoires (page 6)
6. Bouton de réglage de la largeur du point (page 20)
7. Arrêt de la bobine (page 8)
8. Molette de position d'aiguille (page 21)
9. Bouton de réglage de la longueur du point (page 20)
10. Bouton sélecteur des points (page 20)
11. Levier de boutonnière (page 33)
12. Enfile-aiguille (selon les modèles) (page 13)
13. Plaque à aiguille (page 49)
14. Vis de fixation de l'aiguille (page 14)
15. Pied presseur (page 16)
16. Tige support de bobine (page 11)
17. Dévidoir (page 8)
18. Fente pour une deuxième tige support de bobine (page 47)
19. Volant à main
20. Fente de réglage du point utilisé pour les boutonniersés (page 35)
21. Commutateur principal (page 4)
22. Raccordement du câble (page 4)
23. Bobbin winder pre-tension (page 8)
24. Bouton de pression du pied-de-biche (page 7)
25. Guide fil (page 11)
26. Poignée
27. Levier de pied-de-biche (page 6)
28. Levier pour monter/ descendre les griffes d'entraînement

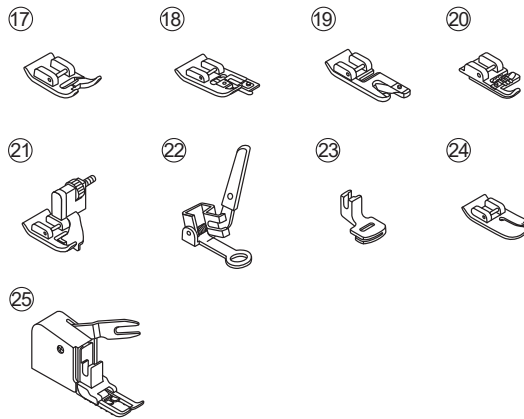
Accessories



Les accessoires peuvent être stockés dans la boîte d'accessoires.

❖ Standard

1. Pied multi-usage (prémontée sur la machine)
2. Pied pour fermeture-éclair
3. Pied pour boutonnière
4. Pied pour pose de bouton
5. Brosse/ Découreur
6. Guide couture/ matelassage
7. Étui à aiguille: 3x aiguilles simples (80/11, 90/14, 100/16)
8. Arrêt bobine
9. Canette (4x) (1x prémontée sur la machine)
10. Tournevis L
11. Feutre pour porte bobines
12. Porte bobine supplémentaire
13. Double aiguille
14. Pied anti-adhérent
15. Table d'extension
16. Housse de protection



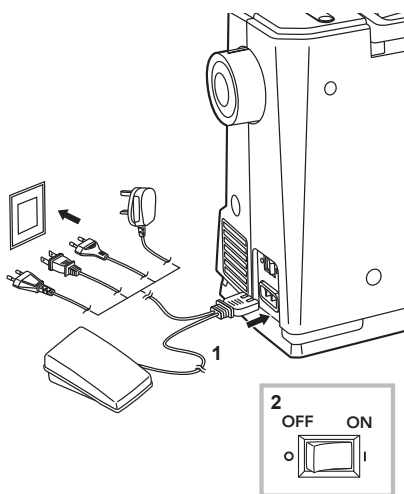
❖ Option

17. Pied bourdon
18. Pied pour surfilage
19. Pied ourleur à semelle étroite
20. Pied pour cordonnet
21. Pied pour ourlet invisible
22. Pied reprisage/ broderie
23. Pied fronceur
24. Pied pour matelassage
25. Pied de transport

Remarque

Pour acheter des accessoires en option, veuillez consulter le revendeur local pour de plus amples informations.

Branchement de la machine à une source d'alimentation



⚠ Attention

Assurez-vous toujours que la machine est débranchée et que l'interrupteur principal est en position arrêt ("O") lorsque la machine n'est pas utilisée et avant de monter ou de démonter l'un de ses éléments.

Avant de raccorder la machine au courant électrique, assurez-vous que la tension indiquées sur la machine correspondent à la source électrique.

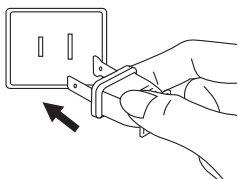
Placez la machine sur une surface stable.

1. Branchez la machine à une prise secteur comme illustré.
2. Mettez l'interrupteur principal en position marche.

La lampe de couture s'allume lorsque l'interrupteur principal est en position marche.

❖ Informations sur la prise polarisée

Cette machine est équipée d'une prise polarisée (un pôle est plus large). Cette prise ne peut qu'être enfichée d'une seule manière pour empêcher tout risque de secousse électrique. S'il est impossible d'enficher la prise, adressez-vous à un électricien qualifié. Une prise ne doit jamais être manipulée par une personne non qualifiée.



❖ Pédale

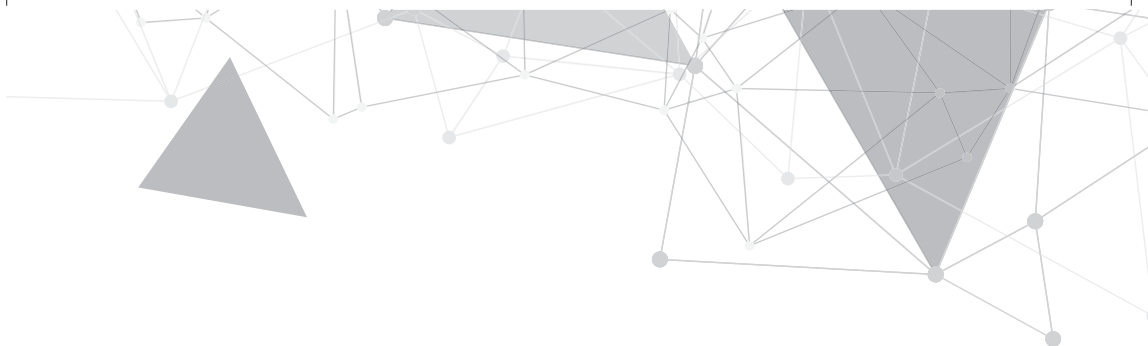
La machine à coudre étant éteinte, insérez la fiche de la pédale dans le connecteur de la machine.

Démarrez la machine et appuyez doucement sur la pédale pour commencer à coudre. Arrêtez d'appuyer sur la pédale pour que la machine arrête de coudre.

L'utilisateur peut faire un pas sur la commande au pied pour changer la position de l'aiguille et régler la position d'arrêt en même temps.

Remarque

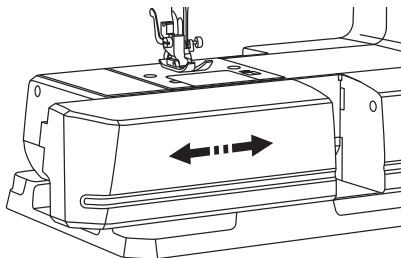
Consultez un électricien professionnel en cas de doute sur le raccordement de la machine au courant électrique.



Configuration de la machine

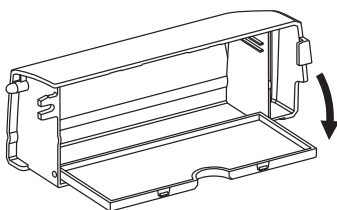


Table rallonge

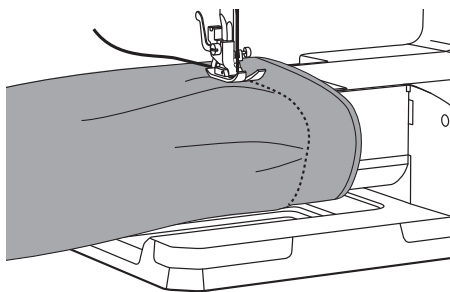


Maintenir la table de couture horizontalement, puis tirer vers la gauche pour la retirer de la machine.

Fixer la table de couture puis la pousser vers la droite pour la remettre.



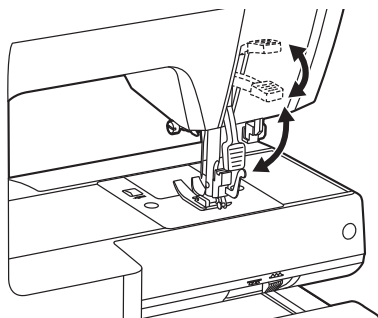
L'intérieur de la table sert de coffret d'accessoires.



❖ Bras libre

Coudre avec le bras libre est commode pour certains travaux de couture sur des pièces tubulaires, comme les ourlets de pantalons et les manchettes.

Les deux positions du levier du pied presseur



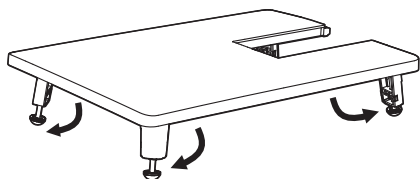
À l'aide du levier le pied de biche peut se mettre en haut ou en bas.

Lors de la couture de tissus en couches multiples ou épais, le pied-de-biche peut être remonté plus loin manuellement pour laisser suffisamment d'espace pour le travail de couture.

Remarque

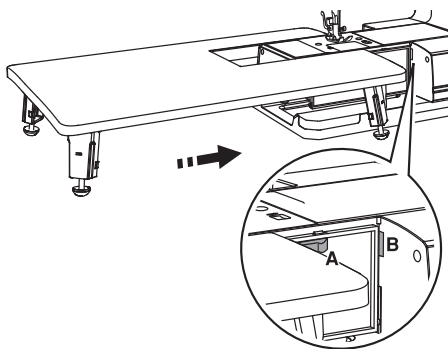
L'aiguille doit toujours être dans sa position la plus haute.

Comment installer la table d'extension



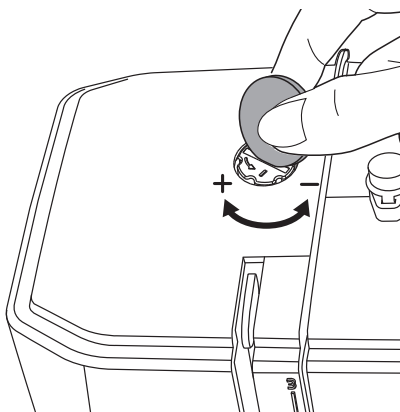
Tirez la table de couture et la boîte d'accessoires vers la gauche pour les sortir.

Suivez la direction de la flèche et dépliez les pattes de la table d'extension.



Insérez la pièce (A) de la table d'extension dans la pièce (B) de la machine.

Réglage de la pression du pied-presseur



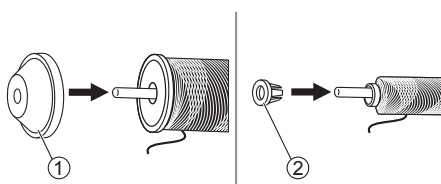
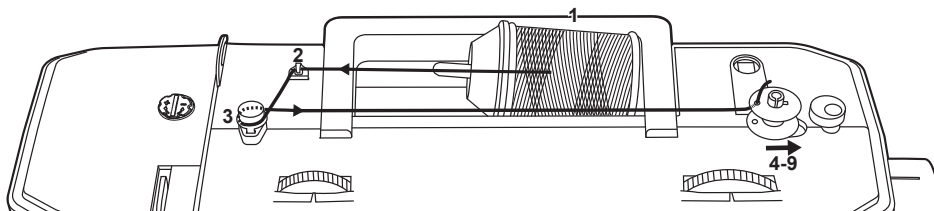
La pression du pied-presseur a déjà été pré-ajustée et ne demande pas d'autres réglages pour la plupart des travaux de couture. (poids légers à lourds).

Cependant, si vous désirez ajuster la pression du pied-presseur, tourner le bouton de réglage à l'aide d'une pièce de monnaie.

Pour la couture de tissus très minces, alléger la pression en tournant le bouton dans le sens anti-horaire.

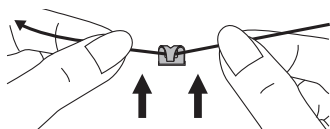
Embobiner le fil inférieur sur la canette

Veillez suivre l'ordre numéroté et voir les illustrations correspondantes ci-dessous.

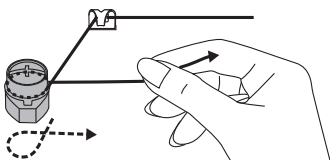


1. Placer le fil et l'anneau de fixation de bobine sur le support de bobine. Pour une meilleure qualité de couture, choisir l'a anneau de fixation de bonne taille pour le fil et le fixer à côté de la bobine.

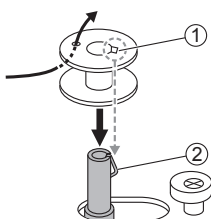
- ① Grand anneau de fixation de bobine
- ② Petit anneau de fixation de bobine



2. Tirer le fil de la bobine et le placer entre le guide de fil supérieur.

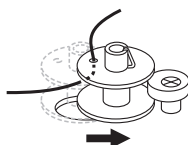


3. Enrouler le fil dans le sens horaire autour des disques de tension de l'enrouleur de canette.

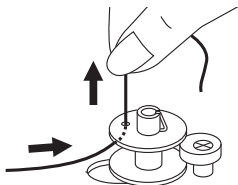


4. Placer l'extrémité du fil dans l'un des trous intérieurs comme illustré et placer la canette vide sur le support canette. Puis aligner la rainure avec le ressort de support canette.

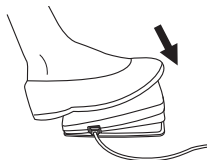
- ① Rainure
- ② Ressort du support canette



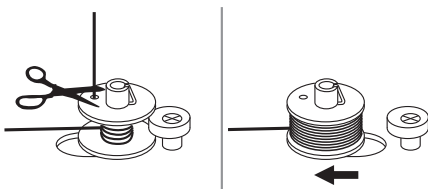
5. Poussez la canette vers la droite.



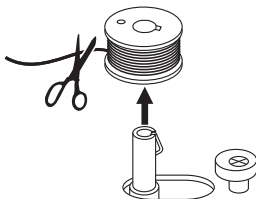
6. Tenez fermement l'extrémité du fil dans la main.



7. Appuyez sur la pédale pour commencer à enrouler le fil sur la canette.



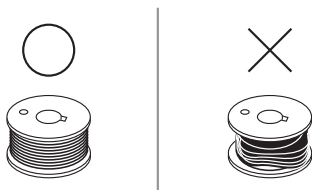
8. Après avoir enroulé sur la canette plusieurs tours de fil, arrêtez la machine et coupez le fil qui dépasse du trou de la canette. Continuez ensuite à enrouler le fil sur la canette jusqu'à ce qu'elle soit remplie. Le moteur s'arrête automatiquement lorsque la canette est pleine. Arrêtez la machine. Poussez l'axe enrouleur de la canette vers la gauche.



9. Coupez le fil et retirez la canette.

Remarque

Lorsque le bouton de l'enrouleur de canette est déplacé vers la droite, en position "enroulement de canette", la machine ne coudra pas et le volant ne tournera pas. Pour commencer à coudre, poussez l'enrouleur de canette vers la gauche jusqu'à la position couture.



Remarque

Si le fil de la canette est mal acheminé l'aiguille peut se casser ou la tension du fil supérieur être incorrect.

Comment insérer la canette

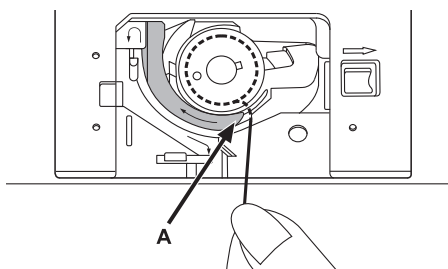
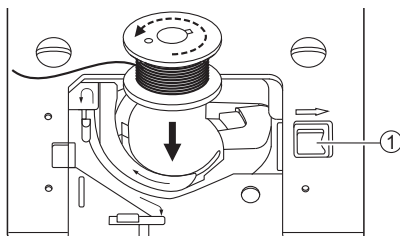
⚠ Attention

Mettez toujours le commutateur principal sur ("O").

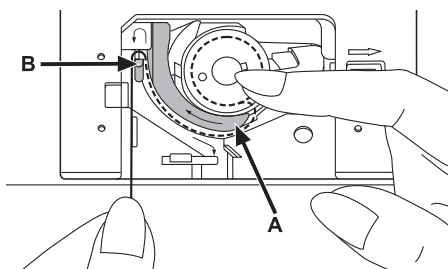
Avant d'insérer la canette, relevez le pied presseur et l'aiguille. Ensuite, ouvrez le logement canette en poussant le bouton 1 vers la droite pour ouvrir le couvercle transparent.

① Bouton d'ouverture

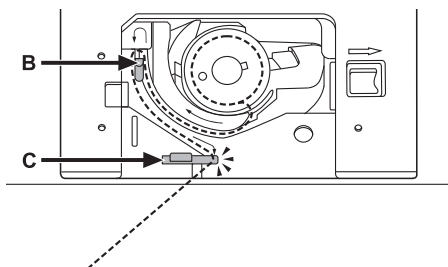
Insérez la canette dans son logement avec le fil dans le sens antihoraire (flèche).



Tirez sur le fil à travers la rainure (A).



Tenez fermement avec un doigt la partie supérieure de la canette. Passez le fil sur les points indiqués par les flèches dans le guide du fil de la platine de couture, du point (A) au point (B).



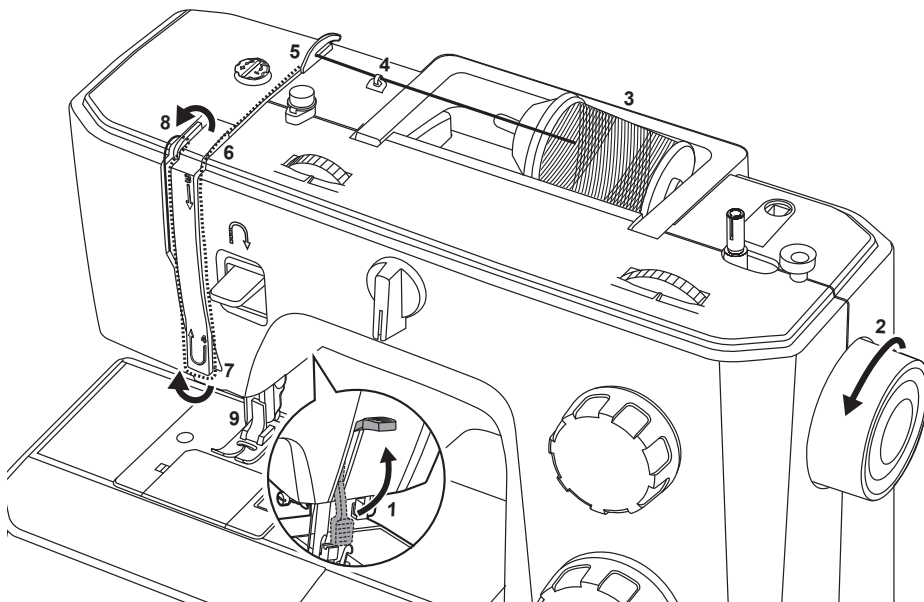
Tirez le fil en suivant les repères indiqués par les flèches dans le guide du fil de la platine de couture, du point (B) au point (C).

Pour couper l'excès de fil, passez-le sur le coupe-fil (C).

Refermez le couvercle du logement de la canette.

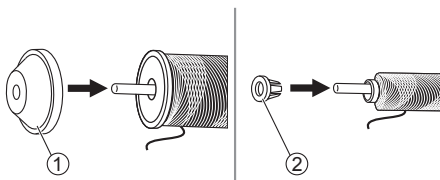
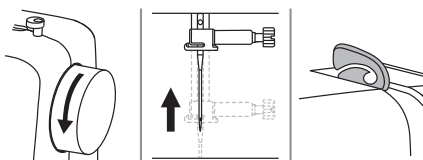
Enfilage de fil supérieur

Veillez suivre l'ordre numéroté et voir les illustrations correspondantes ci-dessous. Il est important de réaliser correctement l'enfilage pour obtenir une couture de qualité. Dans le cas contraire, plusieurs problèmes vont survenir.

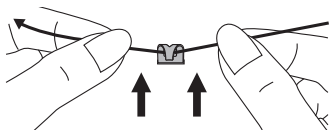


▲ Attention
Mettre toujours le commutateur principal sur ("O").

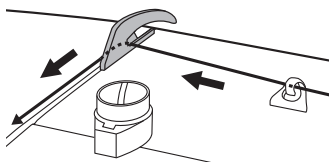
1. Monter le levier du pied-de-biche.
2. Tourner le volant dans le sens inverse des aiguilles d'une montre afin de remonter l'aiguille et le guide-fil.



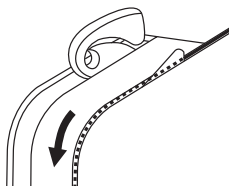
3. Placer le fil et l'anneau de fixation de bobine sur le support bobine. Pour une meilleure qualité de couture, choisir l'anneau de fixation de bobine de bonne taille pour le fil et le fixer à côté du fil.
 - ① Grand anneau de fixation de bobine
 - ② Petit anneau de fixation de bobine



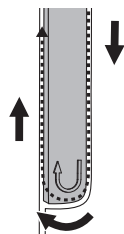
4. Tirer le fil de la bobine et le placer entre le guide de fil supérieur.



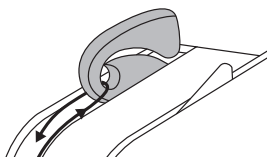
5. Guider le fil devant et le tirer à travers le ressort de pré-tension comme illustré.



6. Continuer de guider le fil dans les disques argentés pour maintenir la bonne tension du fil.



7. Passer le fil sous le ressort d'enroulement puis le pousser vers le haut comme illustré par les flèches.



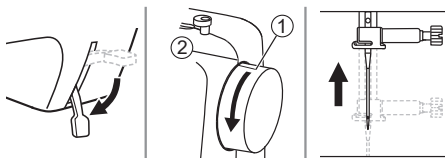
8. Tirer le fil vers le haut puis le passer à travers l'oeillet fendu du levier d'enroulement. Guider ensuite le fil vers le bas.



9. Passer le fil à l'arrière du guide-fil plat et placé à l'horizontale.

Enfilez le fil dans l'aiguille de l'avant vers l'arrière et tirez sur le fil jusqu'à ce qu'il ressorte d'environ 10 centimètres.

Comment utiliser l'enfileur d'aiguilles (selon les modèles)

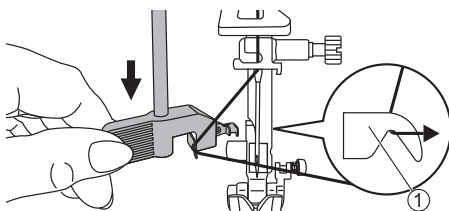


⚠ Attention

Mettre toujours le commutateur principal sur ("O").

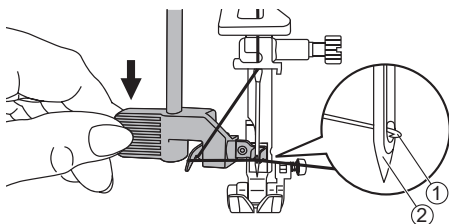
Tourner le volant dans le sens inverse des aiguilles d'une montre afin de remonter l'aiguille et le guide-fil. Abaisser le levier du pied-de-biche.

- ① Volant
- ② Bobineur de canette



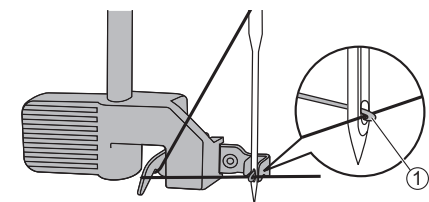
Baissez lentement le levier de l'enfile-aiguille et faites passer le fil dans le guide-fil, comme indiqué sur l'image, puis vers la droite.

- ① Guide-fil



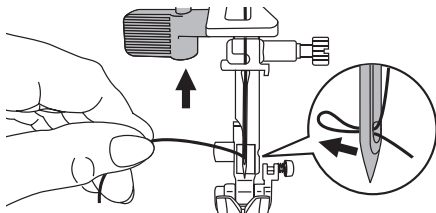
L'enfileur d'aiguilles passe automatiquement en position enfilage et le goujon du crochet passe à travers le chat de l'aiguille.

- ① Crochet
- ② Aiguille



Tirer le fil ressortant de l'aiguille et s'assurer qu'il se trouve sous la tige à crochet.

- ① Crochet

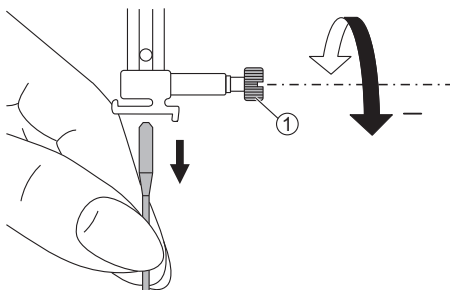


Tenez le fil sans tirer et libérez lentement le levier. La navette tournera et passera le fil à travers le chat de l'aiguille, en formant une boucle.

Tirez sur le fil à travers le chat de l'aiguille.

Remplacement de l'aiguille

Changer régulièrement d'aiguille, surtout si elle présente des signes d'usure et cause des problèmes.

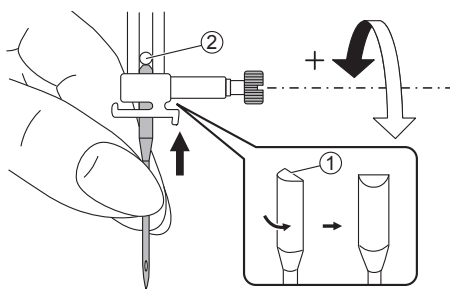


⚠ Attention

Placer le commutateur en position Arrêt ("O") lors de l'exécution d'une des opérations ci-dessous !

Tourner la manivelle vers soi pour monter l'aiguille puis desserrer la vis de serrage de l'aiguille pour retirer l'aiguille.

① Vis de serrage d'aiguille

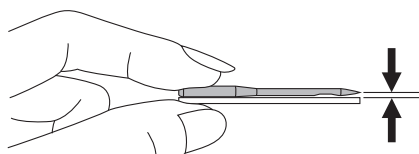


Lors de l'insertion d'une nouvelle aiguille, maintenir le côté plat de l'arbre en arrière.

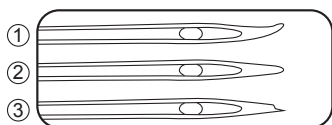
Pousser l'aiguille dans la pince jusqu'à ce qu'elle touche la tige et s'arrête. Puis fixer en serrant la vis de serrage d'aiguille.

① Côté plat de l'arbre

② Épingle



Les aiguilles doivent être en parfait état.







Des problèmes sont susceptibles de survenir en raison:

① D'aiguilles courbées

② D'aiguilles émoussées

③ De points endommagés

Sélection d'aiguille/tissu/fil

TAILLE DE L'AIGUILLE	TISSUS	FIL
65/9-75/11 	Tissus fins et légers en coton, voile, serge, soie, mousseline, qiana, interlock, tissus en coton, tricot, jerseys, crêpes, polyester, tissus pour chemises et blouses.	Fil léger en coton, nylon, polyester ou polyester mélangé de coton.
80/12 	Tissus en coton de poids moyen, satin, toile, tissus épais, tissus de laine légers.	La plupart des fils disponibles dans le commerce sont d'une grosseur moyenne et adaptés à ces tissus et ces tailles d'aiguille.
90/14 	Tissus en coton de poids moyen, satin, toile, tissus épais, tissus de laine légers.	Pour obtenir de meilleurs résultats, utilisez des fils de polyester avec les matériaux synthétiques et des fils de coton avec les tissus en fibre naturelle.
100/16 	Tissus en toile lourds, laine, tauds d'extérieur et tissus matelassés, toile en jean, tissus pour tapisserie (de poids léger à moyen).	Utilisez toujours le même type de fil pour l'endroit et l'envers de la couture (fil supérieur et canette).

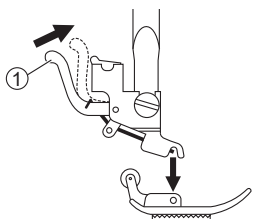
Remarque

1. En général, les fils et les aiguilles de taille fine sont utilisés pour la couture de tissus fins, tandis que les fils et aiguilles plus épais sont utilisés pour la couture de tissus lourds.
2. Toujours tester la taille du fil et de l'aiguille sur un petit morceau de tissu qui sera utilisé pour la couture réelle.
3. Utiliser le même fil pour l'aiguille et la bobine.
4. Utiliser un stabilisateur ou un support pour les tissus fins ou extensibles et sélectionner le bon pied-de-biche.
5. Il est recommandé d'utiliser une aiguille 90/14 pour la broderie sur des tissus lourds ou des produits de stabilisation (par exemple jeans, mousse etc.). Une aiguille A 75/11 peut se courber ou casser, ce qui pourrait provoquer une blessure.
6. Pour un fil de nylon transparent, utiliser une aiguille 90/14 - 100/16. Le même fil est habituellement utilisé pour le fil de bobine et pour l'enfilage supérieur.

Remplacement du pied-de-biche

▲ Attention:

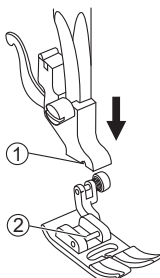
Placer le commutateur en position Arrêt ("O") lors de l'exécution d'une des opérations ci-dessous !



❖ Lever le pied-de-biche

Monter le levier du pied-de-biche. Pousser le levier arrière pour relâcher le pied-de-biche.

- ① Levier

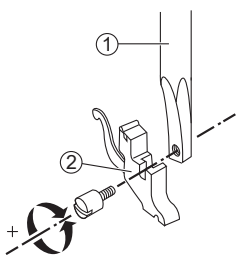


❖ Fixer le pied-de-biche

Abaisser le levier de pied-de-biche jusqu'à ce que la découpe atteigne la broche.

Le pied-de-biche se fixera automatiquement au support de pied-de-biche.

- ① Découpe
- ② Épingle

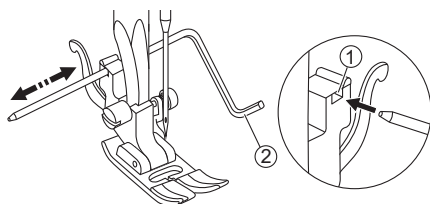


❖ Retirer et insérer le support de pied-de-biche

Monter le levier du pied-de-biche. Aligner le support de pied-de-biche avec le côté inférieur gauche de la barre de presseur.

Maintenir le support de pied-de-biche puis serrer la vis en utilisant le tournevis joint.

- ① Barre de pied-de-biche
- ② Support de pied-de-biche

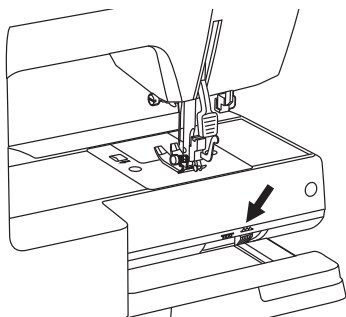


❖ Insérer le guide de bord/de piquage

Insérer le guide de bord/de piquage dans la fente comme illustré. Ajuster la largeur requise en fonction de vos applications de couture.

- ① Fente
- ② Guide de bord/de piquage

Comment monter ou descendre les griffes d'entraînement



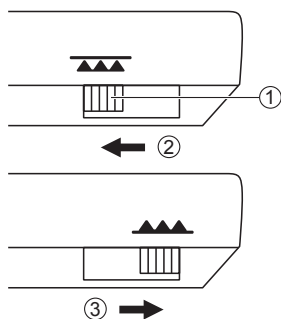
Le levier de réglage des griffes d'entraînement se situe à l'arrière de la machine à coudre.

Escamoter les griffes d'entraînement pour les travaux de couture guidés à la main (reprisage, broderie mains-libre et quilt).

Remonter les griffes pour toutes les autres travaux de couture. La griffe d'entraînement avance pas à pas pour chaque point, la longueur du pas dépend de la longueur choisie pour le point.

⚠ Attention:

Ne pas tirer, pousser ou retenir le tissu (risque de points déformés).



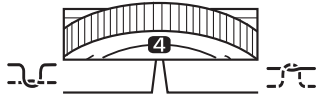
- ① Levier de réglage des griffes d'entraînement
- ② Griffes d'entraînement escamotées
- ③ Griffes d'entraînement remontés, pour les bloquer en position haute mettre un tour de volant

Remarque

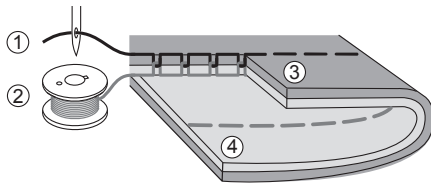
Lorsque vous avez fini le travail (p. ex. bouton de couture, broderie et monogramme) faites glisser le levier de réglage des griffes d'entraînement pour élever les griffes d'entraînement.

Tension du fil

La sélection du niveau de tension adapté est importante pour bien coudre. Il n'y a pas une réglage de tension unique appropriée pour toutes les fonctions de points et de tissus.

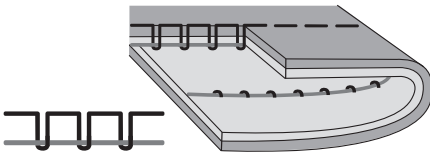


Réglage de base de la tension du fil: "4".

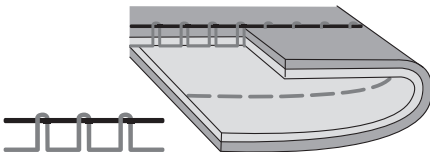


Tension normale du fil pour la couture au point droit.

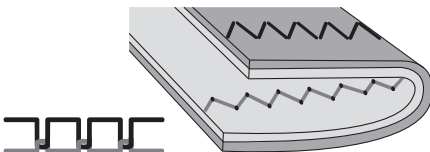
- ① Fil supérieur
- ② Fil de la canette
- ③ Droite
- ④ Envers



La tension du fil est trop lâche pour la couture au point droit. Tournez la roue sur le numéro supérieur.



La tension du fil est trop serrée pour la couture au point droit. Tournez la roue sur le numéro inférieur.



Tension normale du fil pour le point zigzag et la couture décorative.

Pour toute couture décorative, le résultat sera toujours un point plus beau et moins de plissement de tissu.

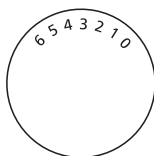
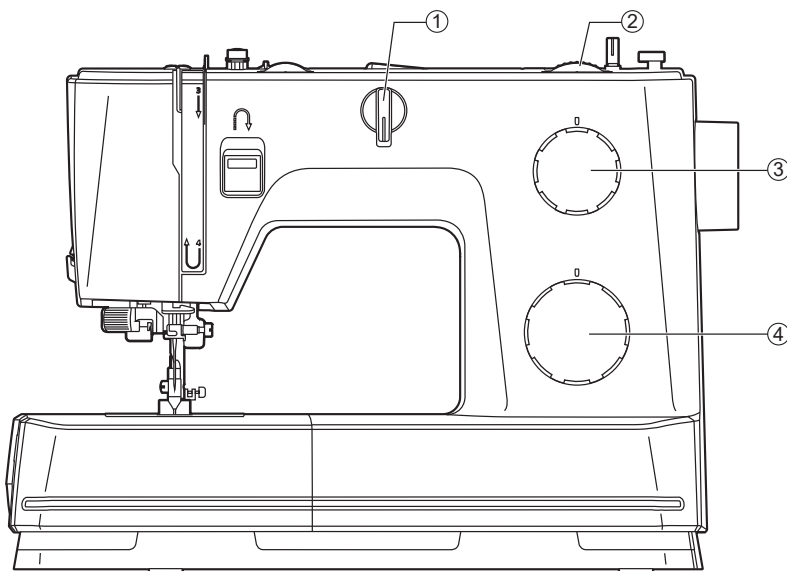
La tension du fil est correcte lorsqu'un petit nombre de fils supérieurs apparaît dans le côté inférieur du tissu.



| Bases de la couture

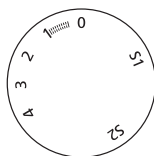


Comment choisir votre motif



WW

②



③

Pour sélectionner un point, il suffit de tourner le bouton de sélection de points. Le sélecteur de points peut se tourner dans n'importe quel sens.

Pour le, sélectionnez le point " --- " à l'aide du bouton de sélection de points.

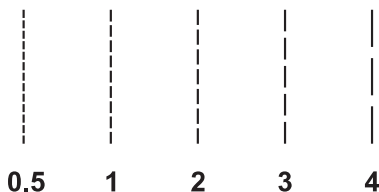
Pour le, sélectionnez le point " W " à l'aide du bouton de sélection de points.

Réglez la longueur et la largeur de point, en fonction du type de tissu.

Pour obtenir les autres points, mettre le bouton de longueur de point sur "S1" ou "S2", sélectionnez ensuite le point désiré à l'aide du bouton de sélection de points (selon les modèles).

- ① Molette de position d'aiguille
- ② Cadran de largeur de point
- ③ Cadran de longueur de point
- ④ Cadran de sélection de motifs

Points droits



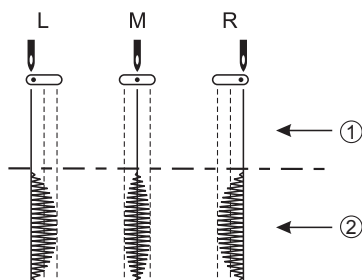
Utilisation des pieds-de-biche.

❖ Comment régler la longueur du point

Tourner le cadran de longueur de point et la longueur des points individuels sera réduite au fur et à mesure que le cadran se rapproche du "0". La longueur des points individuels augmentera au fur et à mesure que le cadran se rapproche de "4".

En règle générale, plus le tissu, le fil et l'aiguille sont épais, plus long doit être le point.

Molette de position d'aiguille

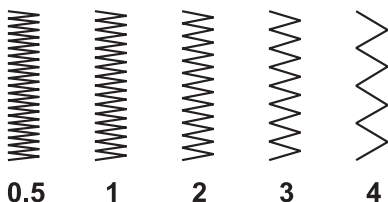


Il vous est possible de choisir une position d'aiguille. Pour travaux normaux et point jumelé l'aiguille est au milieu. Pour surpiqué régler l'aiguille à gauche ou droite.

- ① Point droit
- ② Points zigzag

L. Position d'aiguille gauche
M. Position d'aiguille au milieu
R. Position d'aiguille droite

Points zigzag



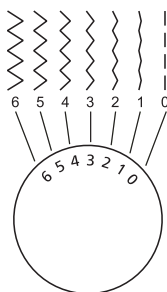
Utilisation du pied universel.

❖ Comment régler la longueur du point

La densité des points zigzag augmente en fonction du réglage de la longueur du point et s'approche de "0".

Les points zigzag les plus propres sont obtenus avec la plage de valeurs "2.5".

Les points zigzag très fermés (pratiquement joints) sont appelés des points de satin.



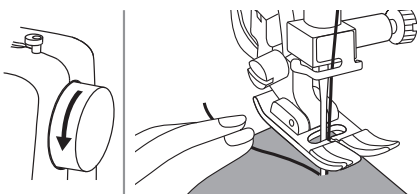
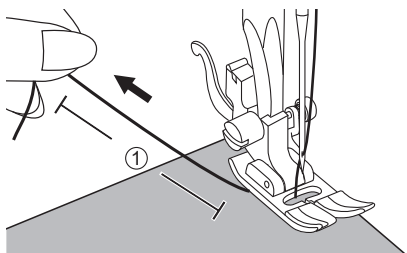
❖ Comment régler la largeur du point

La largeur augmente quand vous vous déplacez le point cadran de réglage de la largeur du "0-6".

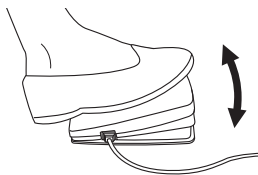
La largeur peut être réduite pour chaque point.

Commencer à coudre

S'assurer de suivre les combinaisons aiguille/tissu/fil (Page 15) et d'utiliser le pied-de-biche suggéré avant de coudre.



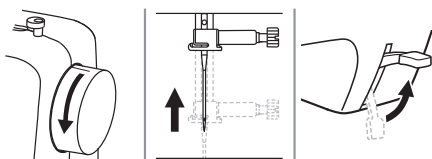
1. Placer le commutateur en position Marche ("I").
2. Tourner le volant vers vous afin d'ajuster la position de l'aiguille haut ou bas.
3. Monter le levier du pied-de-biche. Sélectionner votre point.
4. Placer le tissu sous le pied-de-biche, passer le fil sous le pied-de-biche, puis tirer env. 10 cm de fil vers l'arrière de la machine.
① 10cm
5. Tourner le volant vers soi (dans le sens anti-horaire) pour abaisser l'aiguille dans le tissu au début du piquage.
6. Abaisser le levier du pied-de-biche.



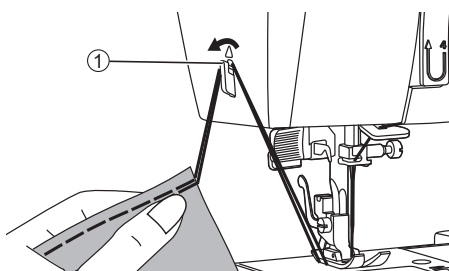
- Appuyer doucement sur la pédale pour démarrer votre couture.

Remarque

Il est possible d'utiliser la couture en marche arrière pour aller en marche arrière et renforcer les coutures en appuyant sur le touche marche arrière. Veuillez consulter le chapitre "Compétences utiles" (Page 25) pour de plus amples informations.



- Pour dégager votre ouvrage, tourner le volant vers vous, remonter l'aiguille et relever le pied presseur.



- Guider les deux fils sur l'avant de la machine et dans le coupe-fil pour les couper.

① Coupe-fil

Conseils utiles

Diverses manières d'atteindre de meilleurs résultats pour vos projets de couture sont décrites cidessous. Se reporter à ces conseils pour coudre le projet.

Les résultats dépendent des types de tissus et de points. Utiliser le même tissu du projet et effectuer un test de couture au préalable.

Pour la couture test, utiliser des morceaux de tissu et de fil qui sont identiques à ceux utilisés pour le projet et contrôler la tension du fil ainsi que la longueur et la largeur de point.

Comme les résultats diffèrent en fonction des types de points et des couches de tissu cousus, réaliser la couture test dans les mêmes conditions que celles utilisées pour le projet.

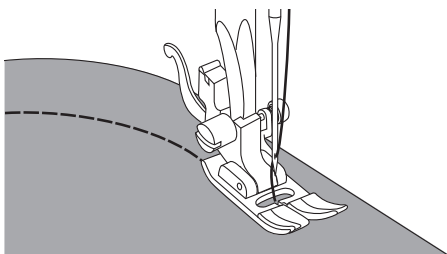


❖ Couture en marche arrière

Afin de renforcer le début et la fin d'une couture, abaisser le bouton marche arrière en le poussant vers le bas.

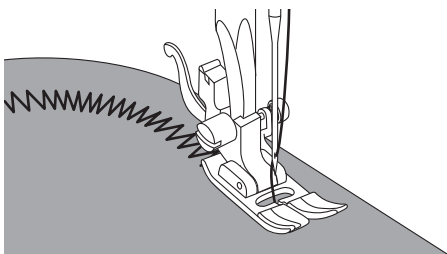
Faire quelques points en sens inverse.

Lâcher le bouton et la machine reprendra la couture vers l'avant.

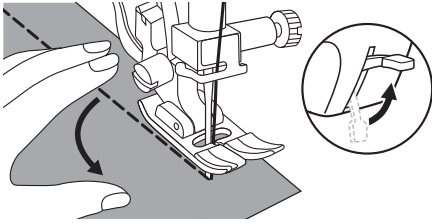


❖ Coudre des courbes

Modifiez légèrement la direction de couture pour coudre tout autour de la courbe.



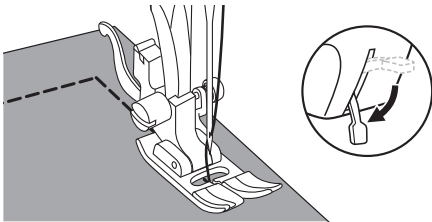
Lors de la couture le long d'une courbe tout en utilisant un point zigzag, sélectionnez une longueur de point plus courte afin d'obtenir un point plus fine.



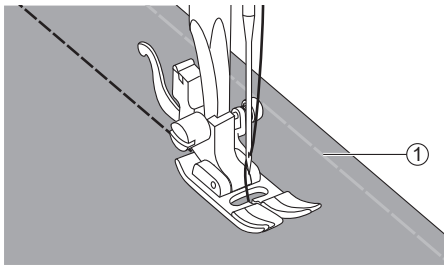
❖ Comment coudre des coins

Arrêtez la machine à coudre lorsque vous arrivez au coin.

Abaissez l'aiguille dans le tissu. Relevez le pied presseur. Utilisez l'aiguille comme axe de rotation et faites tourner le tissu.



Rabaissez le pied presseur et continuez la couture.

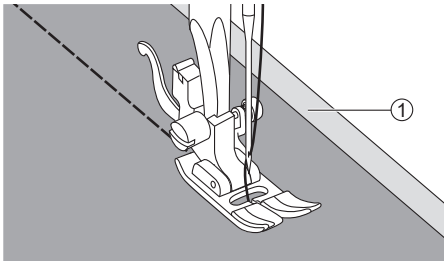


❖ Couture des tissus élastiques

Faufilez les morceaux de tissu, puis coudre sans étirer le tissu.

① Faufil

Utiliser le point stretch pour un meilleur résultat.

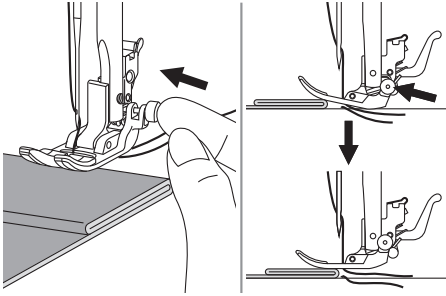


❖ Couture des tissus fins

Lors de la couture des tissus fins, la couture peut être désalignée ou le tissu mal entraîné. Si cela se produit, placez du papier fin ou matériau stabilisateur sous le tissu et coudre ensemble avec le tissu.

Lorsque vous avez terminé la couture, déchirer le papier en excès.

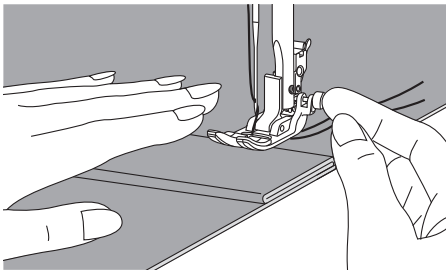
① Matériel stabilisateur ou papier



❖ Couture de tissus épais

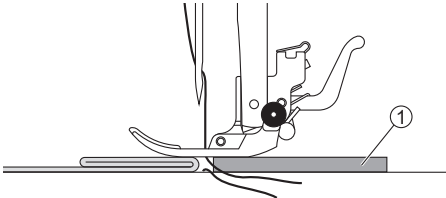
Lorsque le bouton noir situé sur le côté droit du pied universel est enfoncé avant d'abaisser le pied de biche, il permet de bloquer celui-ci à l'horizontal.

Cela garantit un transport régulier depuis le début de la couture même si vous cousez plusieurs épaisseurs de tissus (couture, ourlets de jeans, etc.).



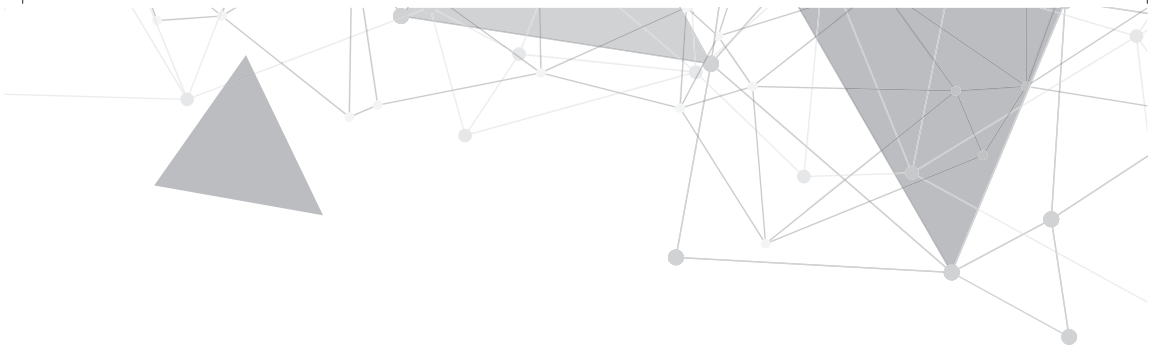
Lorsque vous arrivez à un endroit épais, abaissez l'aiguille et soulevez le pied de biche. Mettez en position horizontale la pointe du pied de biche et appuyez sur le bouton noir puis abaissez à nouveau le pied de biche et continuez à coudre.

Le bouton noir se détache automatiquement après quelques points.



Il est également possible de disposer un autre tissu épais après le point. Ou appuyer sur le pied de biche et transporter manuellement en direction du pli.

① Carton ou tissu épais

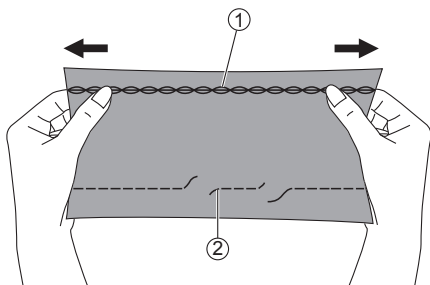


Points utiles



Point élastique

Utilisez ces points avec du tricot ou autres tissus extensibles. Le point permet à votre couture à s'étendre sans casser le fil.



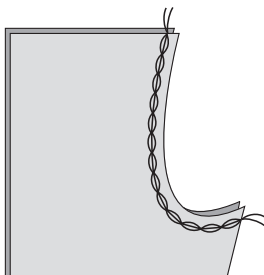
Le triple point est idéal pour les coutures des tricots ou des étoffes tissées épaisses. Il est parfaitement adapté pour coudre des tissus résistants comme la toile de jean.

Il peut être également utilisé comme point de surpiqûre décoratif.

- ① Triple point
- ② Point droit



Utilisation du pied universel.

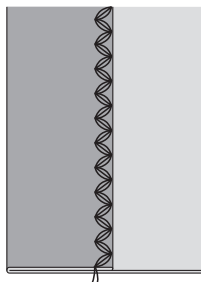


❖ Triple point droit

Le point élastique droit est utilisé pour ajouter un triple renfort aux coutures élastiques et aux coutures soumises à une utilisation intensive.



Utilisation du pied universel.



❖ Point zigzag triple

Le point zigzag triple est adapté aux tissus forts comme le cuir d'équipement, la popeline, la toile, etc.

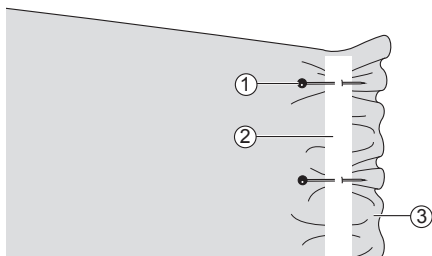
Couture de tissus élastiques et ruban élastique

Lorsque vous fixez un ruban élastique à la manchette ou à la taille d'un vêtement, les dimensions finales seront celles du ruban élastique tendu. Il est donc nécessaire d'utiliser un ruban élastique suffisamment long.

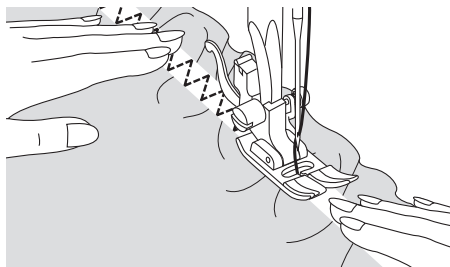


Utilisation du pied universel.

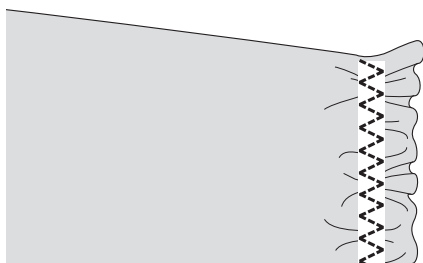
Épinglez le ruban élastique sur le tissu en plusieurs points pour qu'il soit positionné de manière uniforme.



- ① Epingle
- ② Ruban élastique
- ③ Côte envers



Cousez le ruban élastique en l'étirant pour qu'il ait la même longueur que le tissu.



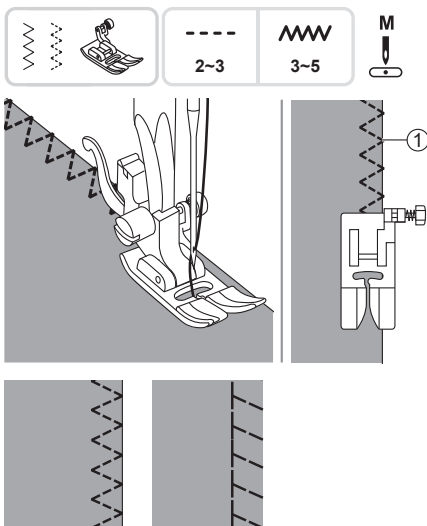
Tout en étendant le tissu de la main gauche derrière le pied-de-biche, tirez dessus au niveau de l'épingle la plus proche de l'avant du pied-de-biche avec la main droite.

Remarque

Lorsque vous cousez, vérifiez que l'aiguille ne touche aucune épingle, sinon elle pourrait se tordre ou casser.

Points de surfilage

Coudre des points de surfilage le long du bord de tissu pour les empêcher de l'effilochage.



Utilisation du pied universel.

Cousez le surfilage le long du bord du tissu, de manière à ce que l'aiguille tombe sur le bord du tissu du côté droit.

① Point de chute d'aiguille

Ourlet aveugle

Fixez les bas des jupes et des pantalons avec un point invisible, ce point sera cousu sans montrer le point sur le côté endroit de tissu.



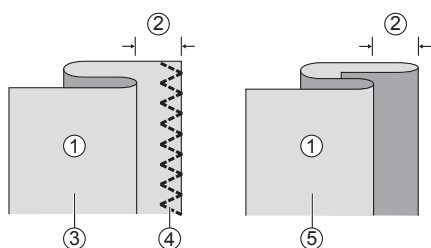
Utilisation du pied universel.

~~~~~ Ourlet invisible/lingerie pour tissus solides

~~~~~ Ourlet invisible pour tissus extensibles

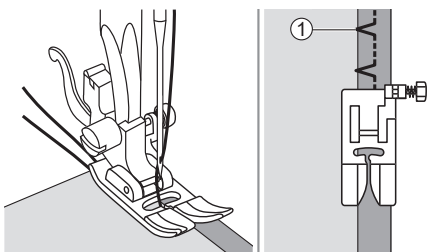
Remarque

Utiliser le même tissu du projet et effectuer un test de couture au préalable.



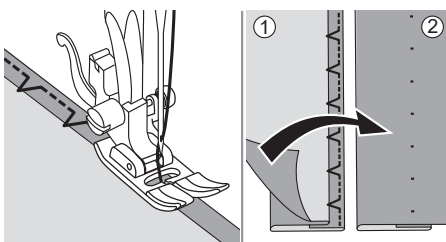
Plier le tissu tel qu'illustré avec l'envers audessus.

- ① Envers
- ② 5mm
- ③ Pour du tissu lourd
- ④ Point de overlock
- ⑤ Pour tissus légers/moyens



Placez le tissu sous le pied presseur. Tournez manuellement le volant vers l'avant jusqu'à ce que l'aiguille oscille totalement vers la gauche. Vous devez perforer le pli du tissu juste au bord.

- ① Point de chute d'aiguille



Cousez lentement en guidant soigneusement le tissu le long du bord du guide.

Retournez le tissu.

- ① Côte envers
- ② Endroit

Couture de boutonnères en 1 étape

Les boutonnères peuvent être adaptées à la taille du bouton.

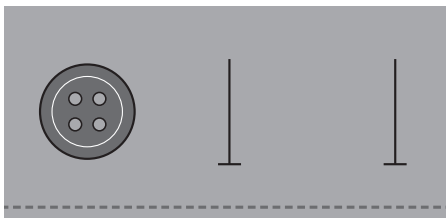
Pour du tissu extensible ou fin, il est recommandé d'utiliser un stabilisateur pour une meilleure couture de la boutonnrière. Réduire légèrement la pression du fil supérieur pour obtenir de meilleurs résultats.



Utilisation du pied de boutonnrière.

Remarque

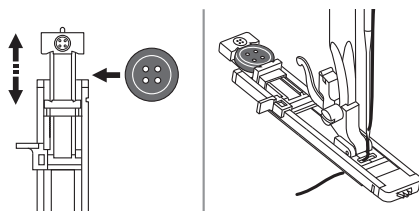
Utiliser le même tissu du projet et effectuer un test de couture au préalable.



Marquer les positions de la boutonnrière sur le tissu.

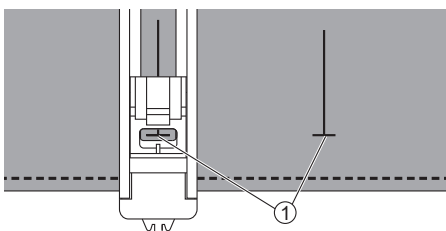
La longueur maximale de boutonnrière est de 3 cm. (Total du diamètre + épaisseur du bouton.)

La taille de la boutonnrière est déterminée par le bouton inséré dans la plaque de bouton.



Tirer la plaque de support de bouton en arrière et placer le bouton dedans. Repousser la plaque de support de bouton contre le bouton pour le maintenir serré.

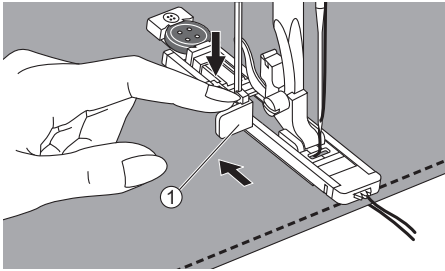
Fixer le pied de boutonnrière. Insérer le fil à travers le trou du pied-debiche, puis le placer sous le pied.



Positionner le tissu sous le pied-de-biche de sorte que la marque de ligne centrale soit alignée avec le centre du pied de boutonnrière.

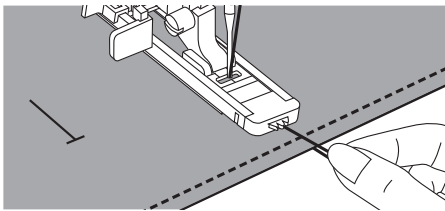
① Point de départ

Sélectionner le point de boutonnrière. Ajuster la largeur de point et la longueur de point à la largeur et à la densité souhaitées.



Baisser le levier de boutonnière et le pousser doucement vers l'arrière.

① Levier de boutonnière

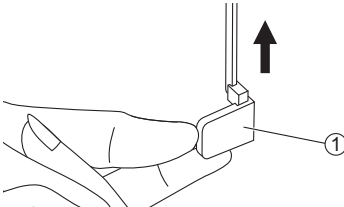


Tenir légèrement l'extrémité du fil supérieur et commencer à coudre. Tirer les deux lignes ensemble.

Remarque

Insérer délicatement le tissu à la main.

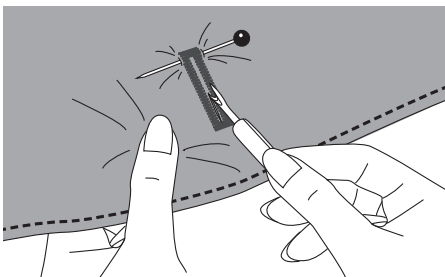
Avant de s'arrêter, la machine va coudre automatiquement un point de renforcement après que la boutonnière aura été cousue.



Lever le pied-de-biche et couper le fil. Pour coudre la même boutonnière, lever le pied-de-biche (retourner à la position initiale).

Après avoir cousu le point de boutonnière, lever le levier de boutonnière jusqu'à ce qu'il s'arrête.

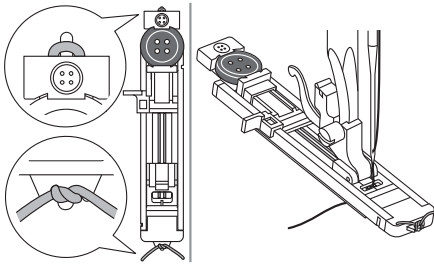
① Levier de boutonnière



Couper le centre de la boutonnière avec le découpeur en prenant soin de ne pas couper de points sur les deux côtés. Utiliser une épingle comme butée sur la bride pour ne pas trop couper.

Remarque

Lors de la coupe de la boutonnière avec le découpeur, ne pas placer les mains dans la direction de coupe, d'autres blessures pourraient en résulter.



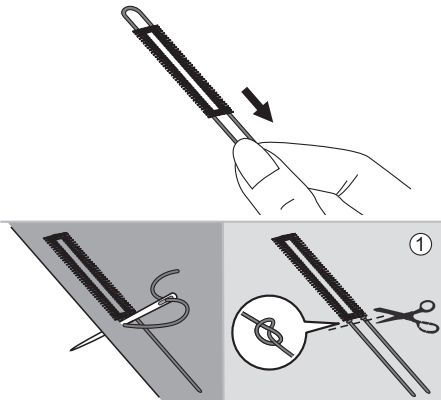
❖ Confection d'une boutonnière sur des tissus extensibles

Lors du piquage de boutonnières sur du tissu extensible, enfiler un fil épais ou un cordonnet sous le pied de boutonnière.

Fixer le pied de boutonnière. Amener les deux extrémités du cordonnet vers l'avant du pied et les insérer dans les nervures, puis les nouer temporairement à cet endroit. Abaisser le pied-de-biche et commencer à coudre.

Régler la largeur de point pour l'adapter au diamètre du cordonnet.

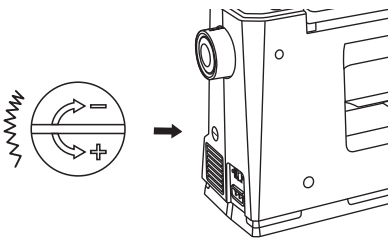
Une fois la couture terminée, tirer doucement le cordonnet pour éliminer tout jeu, puis couper l'excédent. Croiser le cordonnet devant l'aiguille et enfiler les extrémités du cordonnet dans une grosse aiguille, tirer sur l'envers et nouer les extrémités avant de couper ce qui est en excès.



① Envers

Remarque

Il est suggéré de coudre avec un matériau stabilisateur sous le tissu.

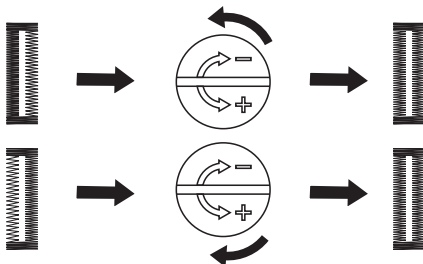


❖ Équilibrage gauche et droit pour boutonnière

La densité des points de part et d'autre de la boutonnière peut être réglée au moyen du sélecteur d'équilibrage de boutonnière.

Normalement, le sélecteur doit être placé dans une position neutre (entre "+" et "-").

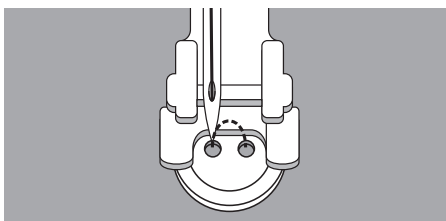
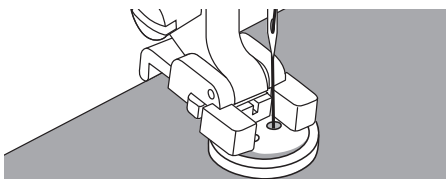
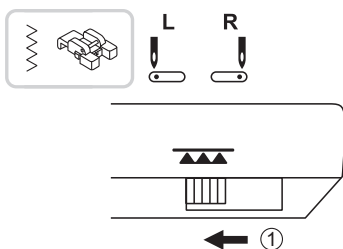
Si les points se trouvant sur le côté gauche de la boutonnière sont trop rapprochés, la rotation du sélecteur vers la gauche ouvre le côté gauche (+).



Si les points se trouvant sur le côté gauche de la boutonnière sont trop espacés, la rotation du sélecteur vers la droite ferme le côté gauche (-).

Couture des boutons

Les boutons peuvent être cousus avec la machine à coudre. Il est possible de fixer des boutons à 2 ou 4 trous.



Utilisation du pied pour pose de bouton.

Abaisser la griffe d'entraînement avec le levier de contrôle de la griffe d'entraînement.

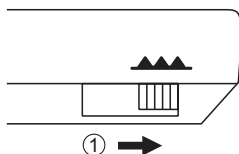
① Position abaissée

Mettre le travail sous le pied et placer le bouton dans la position désirée, puis abaisser le pied.

Sélectionner le point zigzag, contrôler l'écart en tournant le volant et ajuster la largeur de point si besoin.

Tournez le volant pour vérifier que l'aiguille passe correctement par les trous droite et gauche du bouton.

Coudre lentement environ 10 points et arrêter les fils.



Pour les boutons avec 4 trous, passer d'abord le fil dans les deux trous avant, pousser le tissu vers l'avant, puis passer le fil dans les deux trous arrière.

Si l'on souhaite ensuite poursuivre la couture, amener le levier pour relever la griffe d'entraînement en position haute et effectuer un tour de volant pour bloquer les griffes.

① Position élevée

Insertion de fermeture à glissière

Ce pied peut être réglé pour coudre de chaque côté de la fermeture à glissière. Le bord du pied guide la fermeture à glissière pour assurer un positionnement droit.

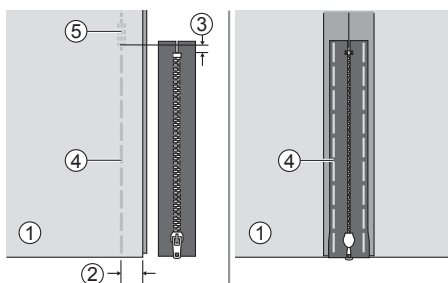


Utilisation du pied de fermeture à glissière.

⚠ Attention

Le pied de fermeture à glissière doit être utilisé uniquement pour coudre des points droits. Il est possible que l'aiguille se rompe après avoir heurté le pied-de-biche en cas de couture avec d'autres motifs.

Pendant la couture, s'assurer que l'aiguille ne touche aucune épingle car cela pourrait la courber, voire la casser.

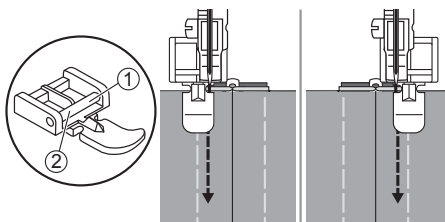


❖ Insertion d'une fermeture à glissière centrée

Mettre ensemble les côtés droits du tissu. Coudre une jointure de fond à 2 cm du bord droit de la position de butée inférieure de la fermeture à glissière. Coudre quelques points en marche arrière pour la fixation. Augmenter la longueur de point au maximum, régler la tension en dessous de 2 et faufiler la longueur restante du tissu.

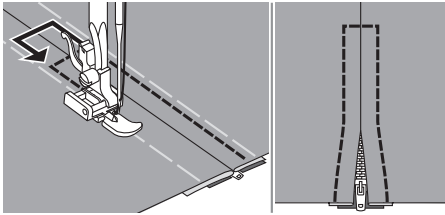
Maintenir ouvert le surplus de couture. Placer la fermeture à glissière vers le bas sur le surplus de couture avec les dents contre la ligne de couture. Faufiler la bande de fermeture à glissière en place.

- ① Envers
- ② 2cm
- ③ 5mm
- ④ Faufilage
- ⑤ Points en marche arrière

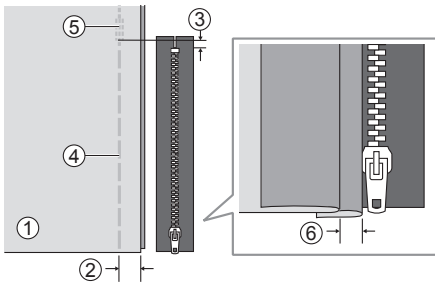


Fixer le pied-de-biche.

- ① Fixer l'épingle droite pour coudre le côté gauche de la fermeture à glissière.
- ② Fixer l'épingle gauche pour coudre le côté droit de la fermeture à glissière.



Piquage autour de la fermeture à glissière.
Enlever le faufilage et appuyer.

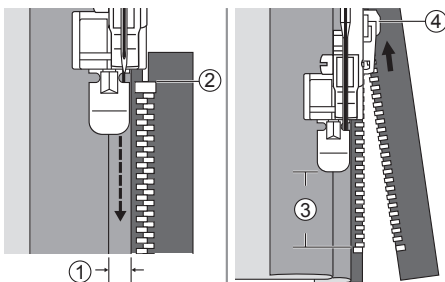


❖ Poser une fermeture à glissière latérale

Mettre ensemble les côtés droits du tissu. Coudre une jointure de fond à 2 cm du bord droit de la position de butée inférieure de la fermeture à glissière. Coudre quelques points en marche arrière pour la fixation. Augmenter la longueur de point au maximum, régler la tension en dessous de 2 et faufiler la longueur restante du tissu.

Replier vers le surplus de couture côté gauche. Rentrer le surplus de couture pour former un pli de 3 mm.

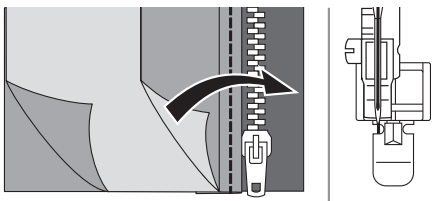
- ① Envers
- ② 2cm
- ③ 5mm
- ④ Faufilage
- ⑤ Points en marche arrière
- ⑥ 3mm



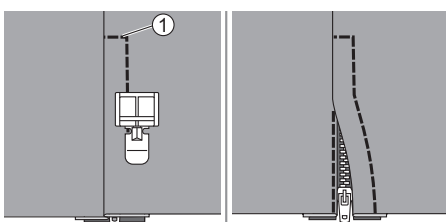
Fixer le pied-de-biche. Fixer l'épingle droite pour coudre le côté gauche de la fermeture à glissière. Coudre la fermeture à glissière sur le morceau de tissu avec les 3 mm en plus, en commençant à la fin de la fermeture à glissière.

Arrêter la machine à environ 5 cm du haut de la fermeture à glissière. Abaisser l'aiguille dans le tissu, monter le levier de pieddebiche puis ouvrir la fermeture à glissière et continuer de coudre.

- ① 3mm
- ② L'extrémité de la fermeture à glissière
- ③ 5cm
- ④ Fermeture à glissière



Mettre le tissu à l'envers. Fixer l'épingle gauche pour coudre le côté droit de la fermeture à glissière.



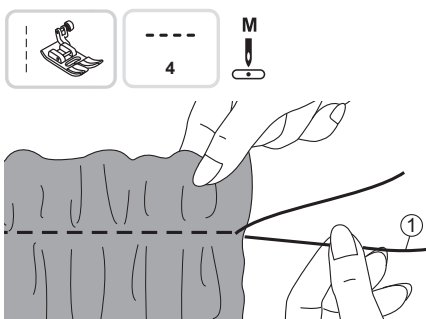
Faire un point sur l'extrémité inférieure et le côté droit de la fermeture à glissière.

① Extrémité inférieure

Arrêter la machine à environ 5 cm du haut de la fermeture à glissière. Enlever le faufilage et ouvrir la fermeture à glissière. Faire des points sur le reste de la couture.

Fronces

Idéal pour les vêtements tout comme pour les décors de la maison. Il est optimal sur les tissus légers à moyens.



Utilisation du pied universel.

Avant de coudre, contrôler que les fils supérieur et de bobine sont déjà sortis d'environ 5 cm afin de laisser assez d'espace pour coudre. Veuillez consulter le chapitre "Monter le fil du bas" pour de plus amples informations.

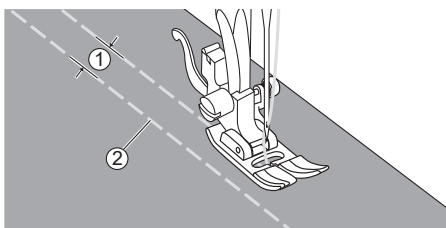
Régler la tension à moins de 2. Coudre une seule rangée (ou plusieurs rangées) de points droits.

Tirer les fils de bobine et répartir les fronces uniformément. Fixer les fils à l'autre extrémité.

① Fil de la bobine

Smocking

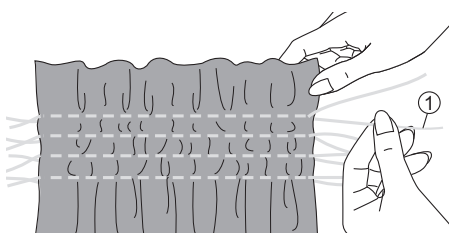
Le point décoratif créé lors de la couture ou de la broderie sur les fronces s'appelle "smocking". Il est utilisé pour décorer l'avant des chemisiers ou des manchettes. Le point de smocking ajoute de la texture et de l'élasticité au tissu.



Utilisation du pied universel.

Augmenter la longueur de point au maximum, régler la tension en dessous de 2 et faufiler des lignes de 1 cm à travers la zone à smocker.

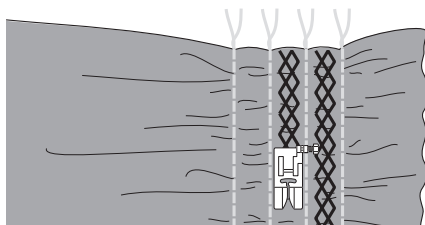
- ① 1cm
- ② Faufilage



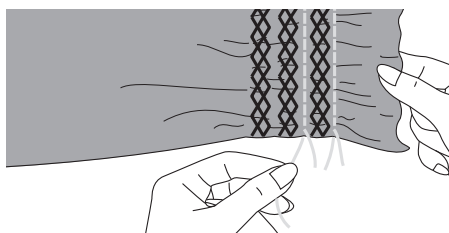
Nouer les fils sur un bord.

Tirer les fils de bobine et répartir les fronces uniformément. Fixer les fils à l'autre extrémité.

- ① Fil de bobine

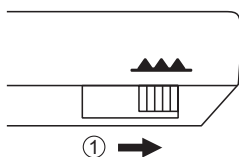
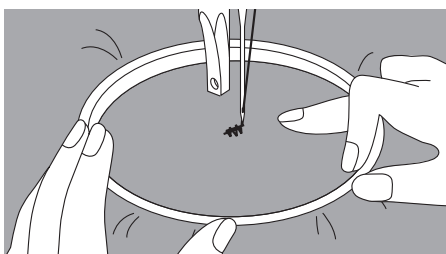
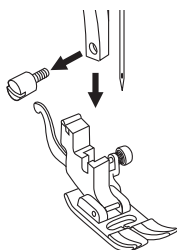
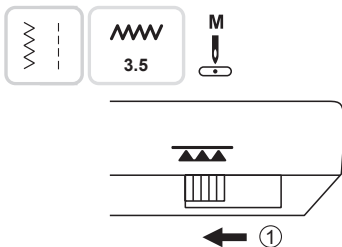


Réduire la tension, si nécessaire, et coudre des points de coupe décoratifs entre les coutures droites.



Retirer le faufilage.

Raccommodge, broderie et monogramme en mouvement libre



❖ Préparation à la broderie et monogrammes

* Le tambour à broder n'est pas fourni avec la machine.

Abaisser la griffe d'entraînement avec le levier de contrôle de la griffe d'entraînement.

① Position abaissée

Retirer le pied-de-biche et le support du pied-de-biche.

Tracer les lettres désirées ou le dessin sur la surface du tissu.

Étirer le tissu entre le tambour de broderie aussi fermement que possible.

Positionner le tissu sous l'aiguille. S'assurer que la barre de pied-de-biche est descendue à sa position la plus basse.

Tourner la manivelle vers soi pour faire passer le fil de bobine à travers le tissu. Coudre quelques points de fixation au point de départ.

Maintenir le tambour avec le pouce et l'index des deux mains tout en appuyant sur le matériau avec le majeur et l'annulaire et en soutenant l'extérieur du tambour avec les petits doigts.

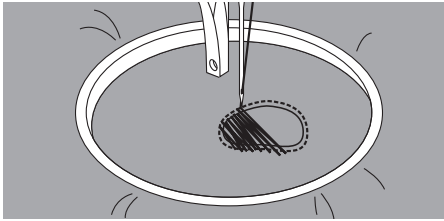
▲ Attention

Maintenir les doigts à distance des pièces en mouvement, en particulier des aiguilles.

Remarque

Si l'on souhaite ensuite poursuivre la couture, amener le levier pour relever la griffe d'entraînement.

① Position élevée



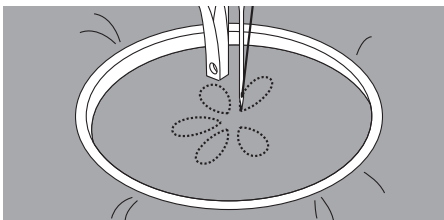
❖ **Raccommodage**

Coudre d'abord autour des bords du trou pour fixer les fils. Coudre sur le trou dans un mouvement constant et continu, de la gauche vers la droite.

Tourner le tissu de 1/4 et coudre la première rangée en déplaçant le tissu plus lentement sur le trou pour séparer les fils et ne pas former de grands écarts entre les fils.

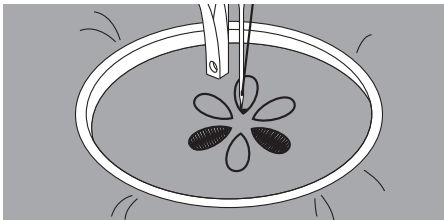
Remarque

Le raccommodage en mouvement libre s'effectue sans le système d'entraînement interne de la machine à coudre. Le mouvement du tissu est contrôlé par l'opérateur. Il est nécessaire de coordonner la vitesse de couture et le mouvement du tissu.



❖ **Broderie**

Piquer le long du contour du dessin en déplaçant le tambour à broder. S'assurer de maintenir une vitesse constante en cousant.



Remplir le dessin en évoluant des contours vers l'intérieur. Maintenir les points proches les uns des autres.

On obtient des points plus longs en déplaçant plus rapidement le tambour et des points plus courts en le déplaçant lentement.

Fixer avec des points de renfort à la fin du dessin.



❖ **Monogrammes**

Coudre à une vitesse constante, en déplaçant le tambour lentement le long de la lettre.

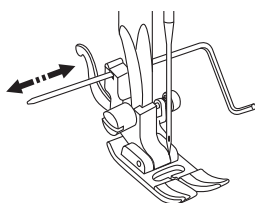
Fixer avec des points de renfort à la fin du dessin lorsque la lettre est terminée.

Piquage

Le molleton sandwich entre les couches supérieure et inférieure de tissu est appelé "piquage". La couche supérieure est habituellement formée de multiples pièces de forme géométrique de matériaux joints.

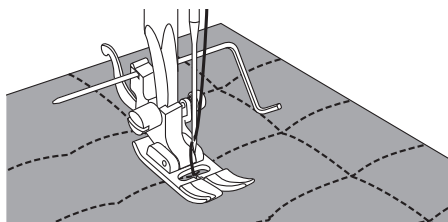


Utilisation du pied universel avec le guide de bord/de piquage.



❖ Utilisation du guide de bord/de piquage

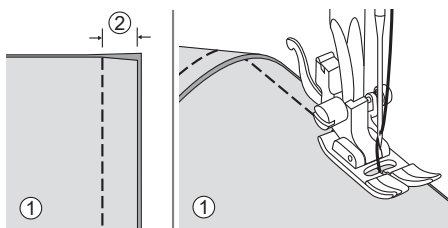
Insérer le guide de bord/de piquage dans le support du pied-de-biche comme illustré et régler l'espace à sa convenance.



Coudre la première rangée et se déplacer sur le tissu pour coudre des rangées successives avec le guide en suivant la rangée précédente de couture.



Utilisation du pied universel.



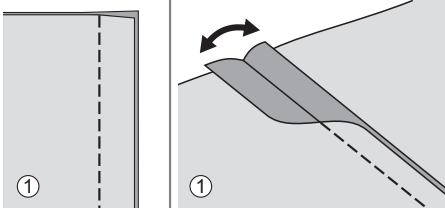
❖ Assemblage des pièces de tissu

Placer les deux pièces de tissu en associant leur côté droit et coudre en utilisant le point droit.

Joindre les pièces de tissu avec un surplus de couture de 5 mm.

Coudre avec le côté du pied-de-biche aligné avec le bord du tissu.

- ① Envers
- ② 5mm



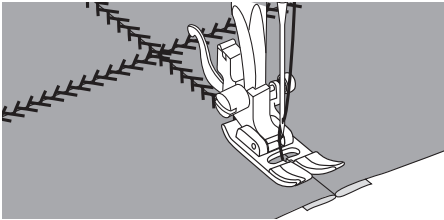
Utilisation du pied universel.

❖ Points de patchwork

Placer les deux tissus, les côtés droits l'un à côté de l'autre et coudre avec un point droit.

Ouvrez le surplus de couture et le presser à plat.

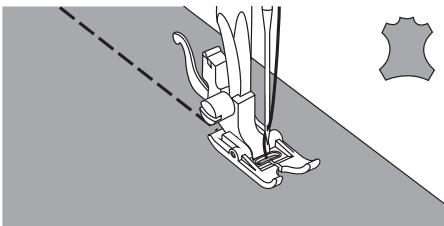
① Envers



En travaillant sur l'endroit du tissu, placer le centre du pied-de-biche sur la ligne de couture des tissus joints et piquer sur la couture.

Pied anti-adhérent

Ce pied étant doté d'un revêtement spécial au niveau de sa semelle, vous pouvez dorénavant travailler des matières très contraignantes au niveau de l'entraînement, comme le cuir, la mousse, le vinyle, les suédines et les matières imperméables.

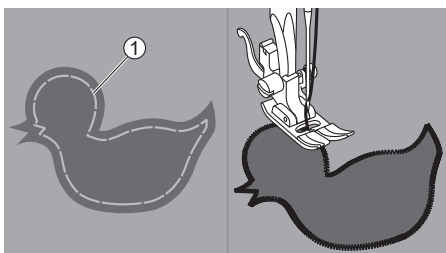


Utilisation du pied anti-adhérent.

Sélectionner le point.

Appliqué

Il est possible de créer et d'appliquer une décoration en coupant une pièce de tissu différent et en lui donnant une forme.



Utilisation du pied universel.

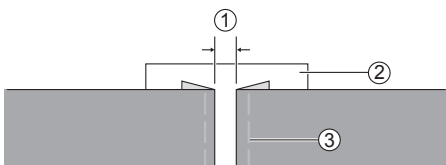
Couper le dessin et le faufiler sur le tissu.
Coudre lentement le long du bord du dessin.

① Faufilage

Couper le matériau en excès hors des points.
S'assurer de ne couper aucun point. Enlever le faufilage.

Point de chausson

Piquer à travers une couture ouverte est appelé "point de chausson". Il est utilisé sur les chemisiers et les vêtements pour enfants. Ce point est plus décoratif lorsqu'un fil épais est utilisé.



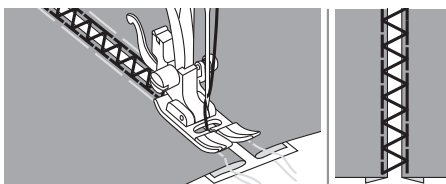
Utilisation du pied universel.

Séparer les bords pliés des pièces de tissu en laissant un espace de 4 mm et les faufiler sur un papier fin ou un stabilisateur hydrosoluble.

① 4mm

② Papier fin ou stabilisateur hydrosoluble

③ Faufilage

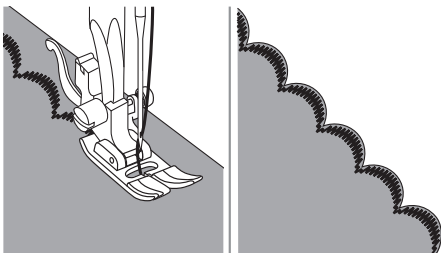


Aligner le centre du pied-de-biche sur le centre des deux pièces de tissu et commencer la couture.

Une fois la couture terminée, retirer le stabilisateur et le faufilage.

Point de feston

Le motif de vagues répété, qui ressemble à des coquillages, est appelé "feston". Il est utilisé pour décorer le col des chemises et les bords de projets de tricot.



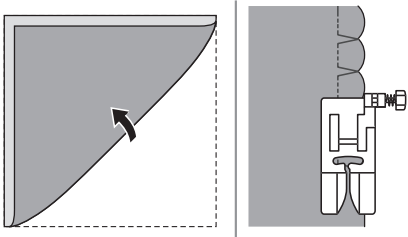
Utilisation du pied universel.

❖ Bord de feston

Faire des points le long du bord du tissu, en veillant à ne pas coudre directement sur le bord du tissu.

Pour de meilleurs résultats, appliquer de l'amidon sur le tissu et presser avec un fer chaud avant la couture.

Couper le tissu près des points en veillant à n'en couper aucun.



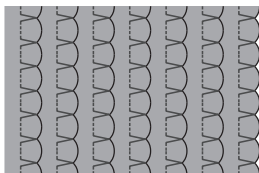
Utilisation du pied universel.

❖ Ourlet de feston

Plier le tissu endroit sur endroit. Coudre le long du bord plié comme illustré.

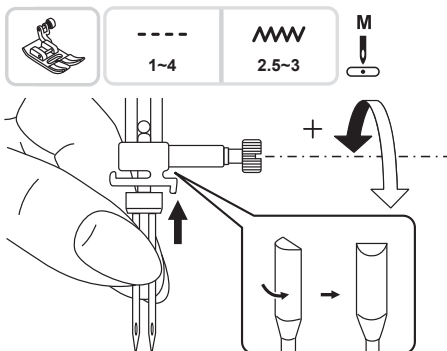
Couper le tissu le long de la couture en laissant un surplus de 3 mm.

Rainurer le surplus.



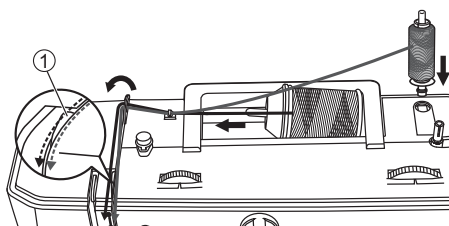
Retourner le tissu et pousser la couture courbée vers la surface puis la repasser.

Aiguille double



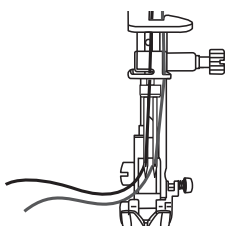
Utilisation du pied universel.

Insérez l'aiguille double. Pour plus d'informations, merci de vous référer à la page 14.



Montez le deuxième porte-bobine sur la partie supérieure de la machine.

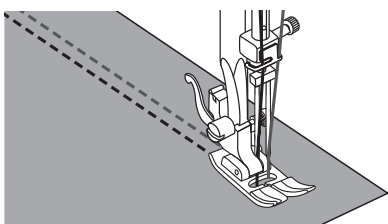
① Disque de tension



Enfiler le fil comme le premier et guider le fil vers l'avant gauche. Enfiler l'aiguille gauche puis droite, attention les fils ne doivent pas s'emmêler.

Remarque

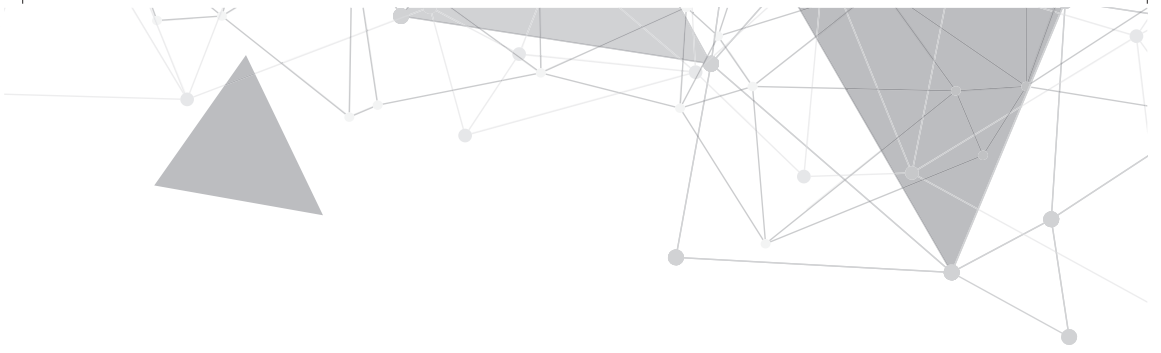
Assurez-vous que les deux fils utilisés pour enfiler l'aiguille double sont du même poids. Il est possible d'utiliser une ou deux couleurs.



La machine coudra deux lignes parallèles.

Remarque

Lors d'une couture avec aiguille double, procédez avec lenteur et assurez-vous de maintenir une vitesse faible pour garantir la qualité des points.



Maintenance et dépannage



Maintenance

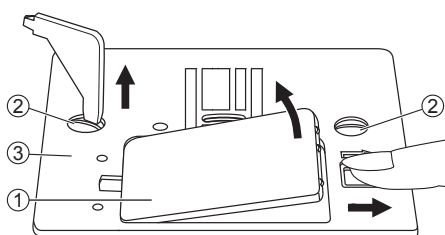
▲ Attention

Débrancher le câble d'alimentation de la prise murale avant de procéder à une quelconque maintenance, dans le cas contraire il existe un risque de blessure ou de choc électrique.

❖ Nettoyer la surface de la machine

Si la surface de la machine à coudre est sale, tremper légèrement un tissu dans du détergent doux, l'essorer fermement, puis essuyer la surface. Après avoir nettoyé de cette façon, essuyer de nouveau la surface avec un chiffon sec.

Ne pas utiliser de solvants ou de détergents organiques.



❖ Comment nettoyer le logement canette

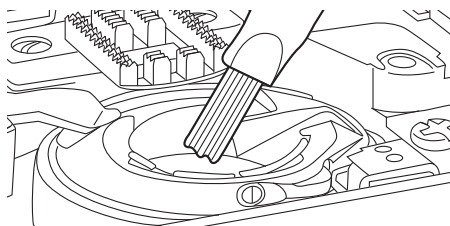
Si des peluches et des morceaux de fil se sont accumulés dans la navette, le fonctionnement de la machine peut en être affecté. Vérifiez régulièrement et nettoyez le mécanisme de couture le cas échéant.

Retirez l'aiguille, le pied presseur et le support du pied presseur.

Retirez le couvercle de la canette et la canette.

Retirez la vis qui fixe la plaque d'aiguille, puis retirez la plaque d'aiguille.

- ① Couvercle logement
- ② Vis de fixation
- ③ Plaque à aiguille



Nettoyer la griffe d'entraînement et le boîtier de canette avec un pinceau. On peut aussi utiliser un chiffon doux et sec.

Guide de dépannage

Avant de faire appel au SAV, contrôler au préalable dans les guides de dépannage; si le problème persiste, contacter le revendeur le plus proche ou un centre de service local.

| Problème | Cause | Solution | Référence |
|--------------------------|--|---|-----------|
| Rupture du fil supérieur | 1. La machine n'est pas correctement enfilée. | 1. Renfiler le fil supérieur | 11 |
| | 2. La tension du fil est excessive. | 2. Réduire la tension du fil (au chiffre inférieur) | 18 |
| | 3. Le fil est trop épais pour l'aiguille. | 3. Choisir une aiguille plus grande. | 15 |
| | 4. L'aiguille n'est pas correctement insérée. | 4. Retirer et insérer de nouveau l'aiguille (côté plat vers l'arrière). | 14 |
| | 5. Le fil est enroulé autour de la broche porte-bobine. | 5. Retirer la bobine et enrouler de nouveau le fil sur la bobine. | 11 |
| | 6. L'aiguille est endommagée. | 6. Insérer une nouvelle aiguille. | 14 |
| Rupture du fil de bobine | 1. Le boîtier de la bobine n'est pas inséré correctement. | 1. Retirer et réinsérer le boîtier de bobine et tirer sur le fil. | 10 |
| | 2. Le boîtier de la bobine est mal enfilé. | 2. Contrôler la bonne position de la bobine et du boîtier de bobine. | 10 |
| Points sautés | 1. L'aiguille n'est pas correctement insérée. | 1. Retirer et insérer de nouveau l'aiguille (côté plat vers l'arrière). | 14 |
| | 2. L'aiguille est endommagée. | 2. Insérer une nouvelle aiguille. | 14 |
| | 3. La mauvaise taille d'aiguille a été utilisée. | 3. Choisir une aiguille qui convienne au fil. | 15 |
| | 4. Le pied n'est pas correctement fixé. | 4. Vérifier et le fixer correctement. | 16 |
| | 5. La machine n'est pas correctement enfilée. | 5. Renfiler le fil supérieur | 11 |
| L'aiguille se casse | 1. L'aiguille est endommagée. | 1. Insérer une nouvelle aiguille. | 14 |
| | 2. L'aiguille n'est pas insérée correctement. | 2. Insérer l'aiguille correctement (côté plat vers l'arrière) | 14 |
| | 3. Mauvaise taille d'aiguille pour le tissu. | 3. Choisir une aiguille qui convienne au fil et au tissu. | 15 |
| | 4. Le mauvais pied-de-biche est installé. | 4. Sélectionner le bon pied-debiche. | - |
| | 5. La vis de fixation de l'aiguille est desserrée. | 5. Utiliser un tournevis pour serrer la vis. | 14 |
| | 6. Le pied-de-biche utilisé n'est pas adapté pour le type de point à coudre. | 6. Fixer correctement le pied-debiche pour le type de point à coudre. | - |
| | 7. La tension du fil supérieur est excessive. | 7. Réduire la tension du fil supérieur. | 18 |

| Problème | Cause | Solution | Référence |
|---|---|---|-----------|
| Points lâches | 1. La machine n'est pas enfilée correctement. | 1. Contrôler l'enfilage et renfiler. | 11 |
| | 2. Le boîtier de la bobine n'est pas enfilé correctement. | 2. Enfiler le boîtier de la bobine comme illustré. | 8 |
| | 3. Mauvaise combinaison aiguille/tissu/fil. | 3. La taille de l'aiguille doit être adaptée au fil et au tissu. | 16 |
| | 4. La tension du fil est erronée. | 4. Corriger la tension du fil. | 18 |
| Les coutures se froncent ou font des plis | 1. L'aiguille est trop épaisse pour le tissu. | 1. Sélectionner une taille d'aiguille correcte. | 16 |
| | 2. La longueur de point est incorrecte. | 2. Régler la longueur de point. | 22 |
| | 3. La tension du fil est excessive. | 3. Relâcher la tension du fil. | 18 |
| Plissement des coutures | 1. La tension du fil de l'aiguille est excessive. | 1. Relâcher la tension du fil. | 18 |
| | 2. Le fil de l'aiguille n'est pas enfilé correctement. | 2. Enfiler de nouveau la machine. | 11 |
| | 3. L'aiguille est trop grosse pour le tissu à coudre. | 3. Choisir une aiguille qui convienne au fil et au tissu. | 15 |
| | 4. La longueur des points est trop longue pour le tissu. | 4. Régler une longueur de point plus courte. | 22 |
| | 5. Couture de tissus fins. | 5. Coudre avec un matériau stabilisateur sous le tissu. | 26 |
| Les motifs sont distordus. | 1. Le pied-de-biche n'est pas approprié pour le motif. | 1. Choisir le pied approprié. | - |
| | 2. La tension du fil de l'aiguille est excessive. | 2. Relâcher la tension du fil. | 18 |
| Le fil s'est bloqué | 1. Le fil est coincé dans le crochet. | Retirer le fil supérieur et le boîtier de la bobine, tourner la manivelle vers l'avant et vers l'arrière, puis retirer les restes de fil. | 49 |
| | 2. Le transporteur est bourré de peluches. | | |
| La machine est bruyante | 1. Des résidus pelucheux ou de l'huile se sont accumulés sur le crochet ou la barre à aiguille. | 1. Nettoyer le crochet et le transporteur. | 49 |
| | 2. L'aiguille est endommagée. | 2. Insérer une nouvelle aiguille. | 14 |
| | 3. Le fil est coincé dans le crochet. | Retirer le fil supérieur et le boîtier de la bobine, tourner la manivelle vers l'avant et l'arrière, puis retirer les restes de fil. | 49 |
| | 4. Le transporteur est bourré de peluches. | | |
| Points irréguliers, entraînement irrégulier | 1. Fil de mauvaise qualité. | 1. Choisir un fil de meilleure qualité. | 15 |
| | 2. Le fil de canette est mal enfilé. | 2. Enfiler le fil de canette correctement. | 8 |
| | 3. Le tissu a été complètement tiré. | 3. Ne pas tirer sur le tissu pendant la couture, laisser la machine s'en occuper. | - |

| Problème | Cause | Solution | Référence |
|--|---|--|-----------|
| La machine à coudre ne fonctionne pas. | 1. La machine n'est pas en marche. | 1. Mettre la machine en marche. | 4 |
| | 2. Le levier du pied-de-biche est levé. | 2. Abaisser le levier du pied-debiche. | 6 |
| | 3. L'unité de broderie n'est pas correctement configurée. | 3. Réinitialiser l'unité de broderie correctement. | 4 |





Ne pas jeter les appareils électriques dans les ordures ménagères, utiliser les installations de collecte séparées.

Contactez les autorités locales pour les informations concernant les systèmes de collecte disponibles.

Si les appareils électriques sont jetés dans des décharges ou des dépotoirs, des substances dangereuses peuvent s'infiltrer dans les eaux souterraines et entrer dans la chaîne alimentaire, portant ainsi atteinte à la santé et au bien-être.

Lors du remplacement de vieux appareils par des neufs, le détaillant est légalement obligé de reprendre gratuitement l'ancien appareil pour le mettre au rebut.