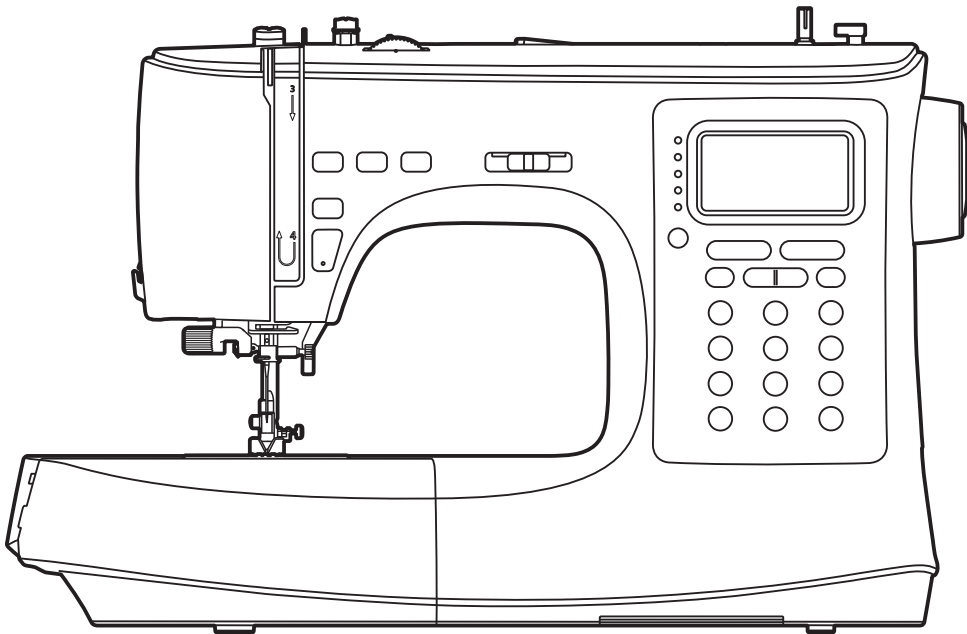


NECCHI

Manuel d'Instruction

C360



NecchiAIO

Enjoy your Necchi time!



Consignes de sécurité importantes

Lors de l'utilisation d'un appareil électrique, il est recommandé de toujours respecter les consignes fondamentales de sécurité ; notamment:

Lire toutes les instructions avant d'utiliser cette machine à coudre.

DANGER - Pour réduire le risque de choc électrique:

1. Ne jamais laisser un appareil électrique sans surveillance lorsqu'il est branché.
2. Toujours débrancher cet appareil de la prise électrique immédiatement après utilisation et avant le nettoyage.

AVERTISSEMENT - Pour réduire le risque de brûlures, d'incendie, de choc électrique ou de blessures corporelles:

1. Lire attentivement les instructions avant d'utiliser la machine.
2. Conserver les instructions de service à un endroit approprié près de la machine et les remettre au nouveau propriétaire en cas de cession.
3. Utiliser la machine uniquement dans des lieux secs.
4. Ne jamais laisser la machine sans surveillance avec des enfants ou des personnes âgées à proximité, car ils pourraient ne pas être conscients des risques encourus.
5. Cet appareil peut être utilisé par des enfants âgés d'au moins 8 ans et par des personnes aux capacités physiques, sensorielles ou mentales réduites ou sans expérience et connaissances, à condition qu'ils soient supervisés ou aient été formés à l'utilisation sûre de l'appareil et comprennent les risques encourus.
6. Interdiction de laisser des enfants jouer avec l'appareil.
7. Le nettoyage et l'entretien par l'utilisateur ne doivent en aucun cas être effectués par des enfants sans surveillance.
8. Pour effectuer un travail sur la machine, notamment changer d'aiguille, enfiler le fil sur la machine, changer le pied, etc., s'assurer de toujours la mettre hors service.
9. Toujours débrancher la machine lorsqu'elle est laissée sans surveillance afin d'éviter toute blessure par une commutation par inadvertance de la machine.
10. Toujours débrancher la machine pour un remplacement d'ampoule ou la réalisation de la maintenance (huilage, nettoyage).
11. Ne pas utiliser la machine lorsqu'elle est mouillée ou dans un environnement exposé à l'humidité.

12. Ne jamais tirer sur le cordon pour débrancher la machine, tirer sur la surface de préhension.
13. Si l'ampoule à LED est endommagée ou cassée, la faire remplacer par le fabricant ou son service après-vente, ou encore par une personne possédant une qualification similaire, afin d'éviter tout risque.
14. Ne jamais rien placer sur la pédale.
15. Ne jamais utiliser la machine en cas d'obstruction des orifices de ventilation. Maintenir les orifices de ventilation et la pédale de la machine exempts de poussière, de peluche et de résidus.
16. La machine ne doit être utilisée qu'avec la commande au pied prévue à cet effet, afin d'éviter tout risque. Si la commande au pied est endommagée ou cassée, la faire remplacer par le fabricant, ou son service après-vente technicien ou une personne présentant une qualification similaire.
17. Le niveau de pression acoustique lors du fonctionnement normal est inférieur à 80 dB (A).
18. Ne pas jeter les appareils électriques dans les ordures ménagères, utiliser les installations de collecte dédiés.
19. Contacter les autorités locales pour les informations concernant les systèmes de collecte disponibles.
20. Si les appareils électriques sont jetés dans des décharges ou des dépotoirs, des substances dangereuses peuvent s'infiltrer dans les eaux souterraines et entrer dans la chaîne alimentaire, portant ainsi atteinte à la santé et au bien-être.
21. Lors du remplacement de vieux appareils par de nouveaux, le détaillant est légalement obligé de reprendre gratuitement l'ancien appareil pour le mettre au rebut.

CONSERVER LES PRÉSENTES INSTRUCTIONS

Cette machine à coudre est uniquement destinée à un usage domestique.

S'assurer que la machine à coudre est utilisée dans la plage de température entre 5 °C et 40 °C.

Si la température est trop basse, la machine peut ne pas fonctionner normalement.

Pour transporter la machine à coudre, tenez la poignée de transport avec votre main et soutenez la machine à coudre de l'autre main.

Contenu

Introduction à la machine

Principales pièces de la machine	2
Vue face avant.....	2
Vue de la zone d'aiguille.....	2
Vue face arrière.....	2
Accessoires	3
Inclus	3
En option	3
Branchement de la machine à la source d'alimentation	4
Pédale	4
Couture sans pédale	4

Configuration de la machine

Boîtier rallonge / Boîte à accessoires	6
Bras libre	6
Positions du pied presseur	6
Comment installer la table d'extension	7
Réglage de la pression du pied-presseur	7
Embobiner le fil inférieur sur la canette	8
Installation de la canette	10
Enfilage de fil supérieur	11
Remonter le fil de canette	14
Remplacement de l'aiguille	15
Sélection d'aiguille/tissu/fil	16
Remplacement du pied-de-biche	17
Lever le pied-de-biche	17
Fixer le pied-de-biche	17
Retirer et insérer le support de pied-de-biche	17
Insérer le guide de bord/de piquage.....	17
Installation de la plaque à aiguille pour point droit	18
Comment utiliser la plaque à aiguille pour point droit.....	19
Désélectionner la plaque pour point droit.....	20
Comment monter ou descendre les griffes d'entraînement	21
Tension du fil	22

Instruction

Écran LCD	24
Touches de fonctionnement	25
Comment choisir votre motif	32
Boutons mémoire	33
Programme de mémoire	34
Combinaison de points.....	34
Rappel et couture des points mémorisés	35
Insertion de points	36
Modification des points.....	36
Effacer les points	37
Répéter le réglage.....	37

Tableau de points

Tableau de point	39
Points usuels/classiques	39
2ème groupe de points	39
Points de quilt	39
Alphabet lettres bâtons	40
Alphabet lettres manuscrites	40

Bases de la couture

Point droit	42
Changer la position de l'aiguille	42
Point en zigzag	43
Commencer à coudre	44
Conseils utiles	46
Couture en marche arrière	46
Couture de courbes	46
Couture des angles	47
Couture de tissus extensibles	47
Couture de tissus fins	47
Couture de tissu lourd	48
Réglage de l'équilibre des points.....	49

Points utiles

Point élastique	52
Point élastique droit	52
Point élastique zigzag	52
Couture de tissus extensibles et de bande élastique	53
Point de surjet	54
Utilisation du pied universel.....	54
Utilisation du pied pour surfilage	54
Ourlet invisible	55
Point de boutonnière	56
Confection d'une boutonnière sur des tissus extensibles	59
Point d'armure	60
Point de reprisage	61
Point d'œillet	63
Couture des boutons	64
Insertion de fermeture à glissière	65
Insertion d'une fermeture à glissière centrée	65
Insérer une fermeture à glissière latérale.....	66
Couture de point de bourdon	67
Smocking	68
Raccommodage, broderie et monogramme en mouvement libre	69
Préparation à la broderie et monogrammes	69
Raccommodage	70
Broderie	70
Monogrammes	70
Piquage	71
Utilisation du guide de bord/de piquage	71

Jonction des pièces de tissu	71
Points de patchwork	72
Applique	73
Point de chausson	73
Point de feston	74
Bord de feston	74
Ourlet festonné	74
Pied double entraînement	75
Pied ouvert pour point décoratif	76
Pied anti-adhérent	76
Double aiguille	77

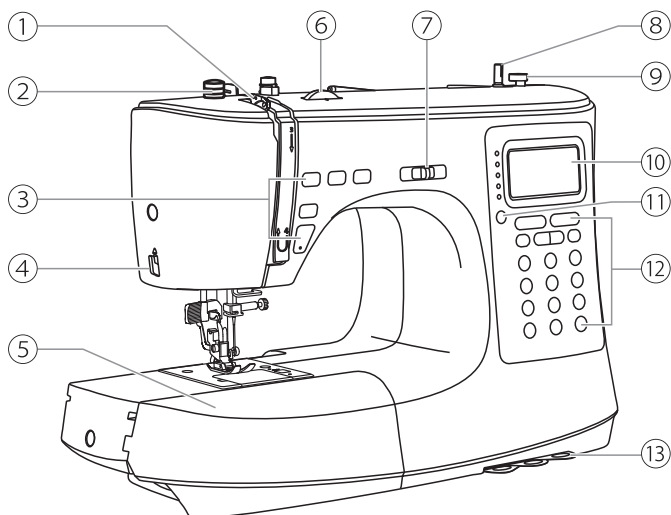
Maintenance et dépannage

Maintenance	80
Nettoyer la surface de la machine	80
Comment nettoyer le logement canette	80
Fonction d'avertissement	81
Avertissement sonore	81
Affichage des messages d'instruction	81
Guide de dépannage	82



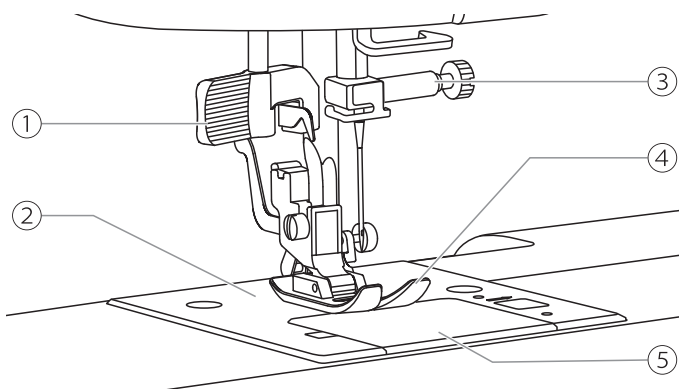
| Introduction à la machine

Principales pièces de la machine



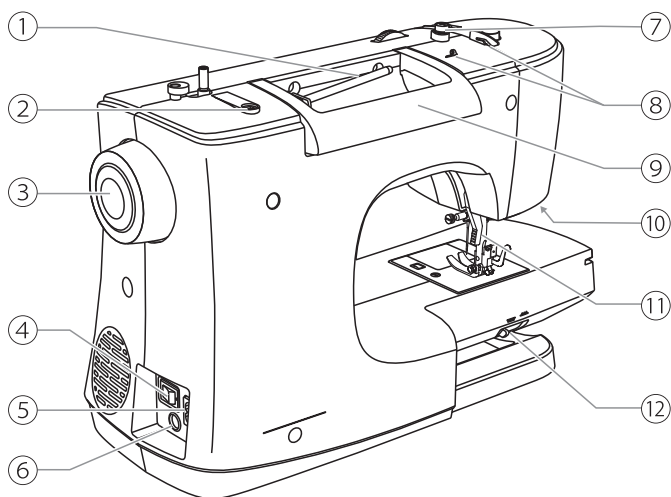
❖ Vue face avant

- ① Releveur de fil
- ② Bouton de pression du pied
- ③ Touches de démarrage marche/arrêt
- ④ Coupe-fil
- ⑤ Table couture, boîte accessoires
- ⑥ Bouton de réglage de la tension du fil
- ⑦ Curseur de réglage de la vitesse
- ⑧ Bobineur de canette
- ⑨ Arrêteur canette
- ⑩ Écran LCD
- ⑪ Touche menu de points
- ⑫ Touches de fonctionnement
- ⑬ Lexique des points



❖ Vue de la zone d'aiguille

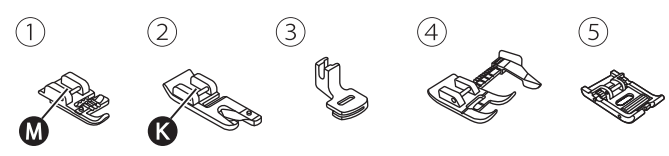
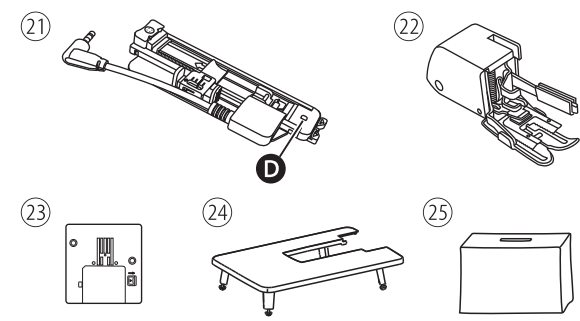
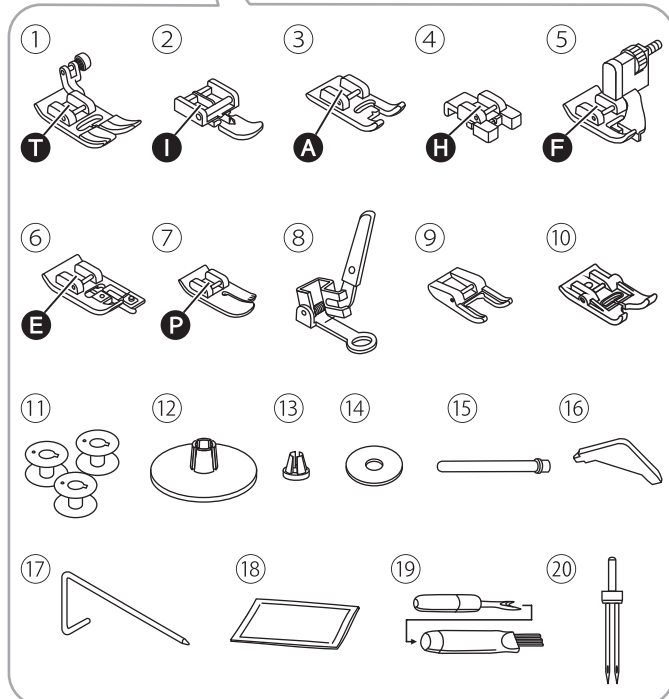
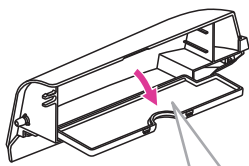
- ① Enfile-aiguille automatique
- ② Plaque à aiguille
- ③ Vis de serrage d'aiguille
- ④ Pied presseur
- ⑤ Couvercle de la canette



❖ Vue face arrière

- ① Support de bobine horizontal
- ② Deuxième emplacement pour Support de bobine
- ③ Volant
- ④ Bouton marche/arrêt
- ⑤ Alimentation
- ⑥ Prise connection de la pédale
- ⑦ Guide-fil pour bobinage de canette
- ⑧ Guide-fil supérieur
- ⑨ Poignée
- ⑩ Prise de connection du pied boutonnière
- ⑪ Levier de pied-de-biche
- ⑫ Levier pour monter/ descendre les griffes d'entraînement

Accessoires



La plupart des accessoires sont rangés dans la boîte d'accessoires. Le pied de boutonnière électronique, le pied double entraînement, la table d'extension et la couverture souple se trouvent à côté de la mousse de polystyrène d'emballage.

❖ Inclus

- ① Pied universel (déjà installé)
- ② Pied pour fermeture-éclair
- ③ Pied de point de bourdon
- ④ Pied pour pose de bouton
- ⑤ Pied pour ourlet invisible
- ⑥ Pied pour surfilage
- ⑦ Pied pour matelassage
- ⑧ Pied reprisage/ broderie
- ⑨ Pied ouvert pour point décoratif
- ⑩ Pied anti adhérent
- ⑪ Canette (4x) (1x déjà installée)
- ⑫ Maitien bobine (grand)
- ⑬ Maintien bobine (petit)
- ⑭ Feutre pour porte bobines
- ⑮ Porte bobine supplémentaire
- ⑯ Tournevis en L
- ⑰ Guide couture/ matelassage
- ⑱ Étui à aiguille: 3x aiguilles simples
- ⑲ Pinceau et Découreur
- ⑳ Double aiguille (écartement 2.5mm)
- ㉑ Pied de boutonnière électronique
- ㉒ Pied double entraînement
- ㉓ Plaque à aiguille pour point droit
- ㉔ Table d'extension
- ㉕ Housse de protection plastique

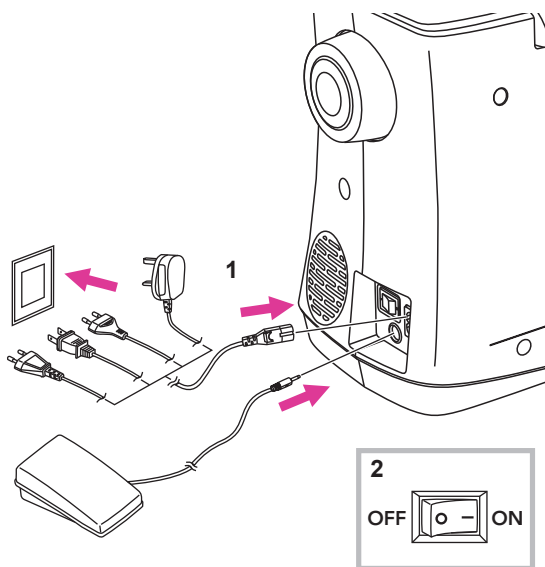
❖ En option

- ① Pied pour couture de cordons
- ② Pied ourleur à semelle étroite
- ③ Pied fronceur
- ④ Pied avec guide ajustable
- ⑤ Pied avec rouleau

Remarque

Pour acheter des accessoires en option, veuillez consulter le revendeur local pour de plus amples informations.

Branchement de la machine à la source d'alimentation



⚠ Attention

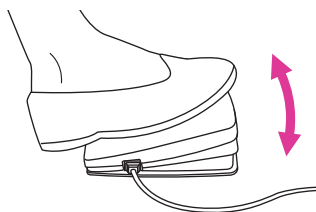
Assurez-vous toujours que la machine est débranchée et que l'interrupteur principal est en position arrêt ("O") lorsque la machine n'est pas utilisée et avant de monter ou de démonter l'un de ses éléments.

Avant de raccorder la machine au courant électrique, assurez-vous que la tension indiquées sur la machine correspondent à la source électrique.

Placez la machine sur une surface stable.

1. Branchez la machine à une prise secteur comme illustré.
2. Mettez l'interrupteur principal en position marche.

La lampe de couture s'allume lorsque l'interrupteur principal est en position marche.



❖ Pédale

La machine à coudre étant éteinte, insérez la fiche de la pédale dans le connecteur de la machine.

Démarrez la machine et appuyez doucement sur la pédale pour commencer à coudre. Arrêtez d'appuyer sur la pédale pour que la machine arrête de coudre.

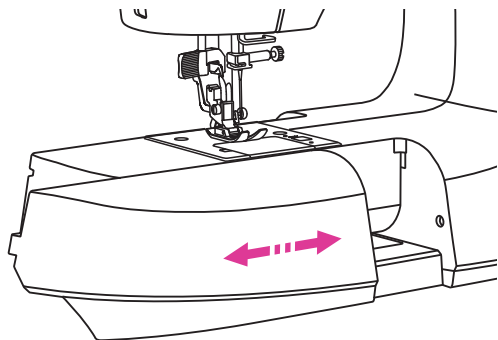
❖ Couture sans pédale

Appuyer sur le bouton marche/arrêt pour démarrer la machine. Ajuster la vitesse avec le curseur. Arrêter la machine en appuyant à nouveau sur le bouton marche/arrêt.



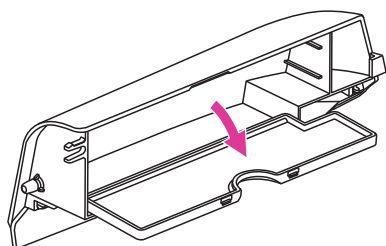
Configuration de la machine

Boîtier rallonge / Boîte à accessoires

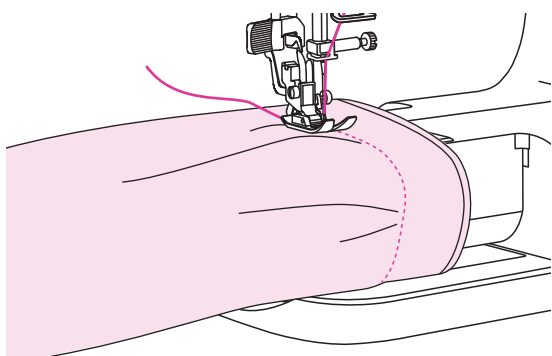


Maintenir le boîtier horizontalement, puis tirer vers la gauche pour le retirer de la machine.

Fixer le boîtier puis le pousser vers la droite pour le remettre.



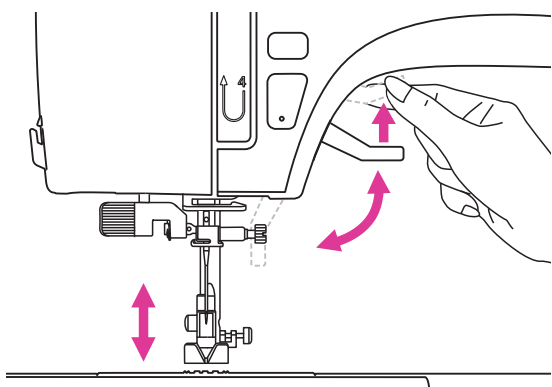
Le boîtier sert également de boîte pour le rangement des accessoires.



❖ Bras libre

Le bras libre est indispensable pour certains travaux de couture en tubulaires, comme les ourlets de pantalons et les bas de manches.

Positions du pied presseur



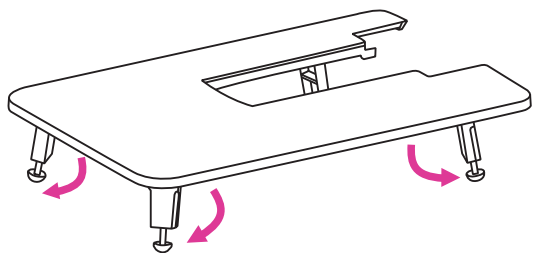
À l'aide du levier, le pied de biche peut se mettre en haut ou en bas.

Lors de la couture de tissus en couches multiples ou épais, le pied-de-biche peut être remonté plus haut manuellement pour laisser suffisamment d'espace afin de placer l'ouvrage sous le pied presseur.

Remarque

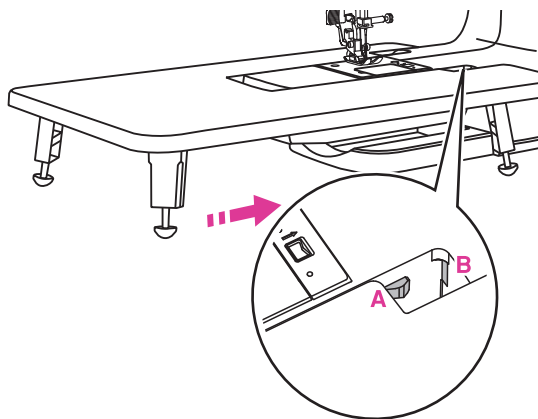
L'aiguille doit toujours être dans sa position la plus haute.

Comment installer la table d'extension



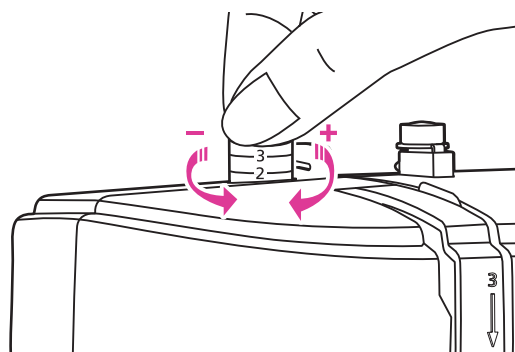
Tirez la table de couture et la boîte d'accessoires vers la gauche pour les sortir.

Suivez la direction de la flèche et déployez les pattes de la table d'extension.



Insérez la pièce (A) de la table d'extension dans la pièce (B) de la machine.

Réglage de la pression du pied-presseur



Le bouton de réglage se situe sur le haut de la machine à gauche.

La pression de pied-de-biche de la machine a été pré réglée et ne requiert aucun réglage particulier pour la couture générale.

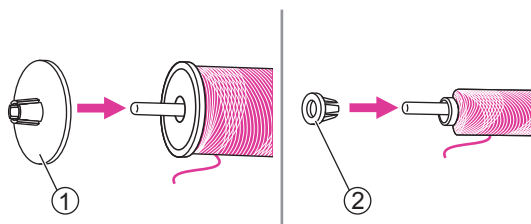
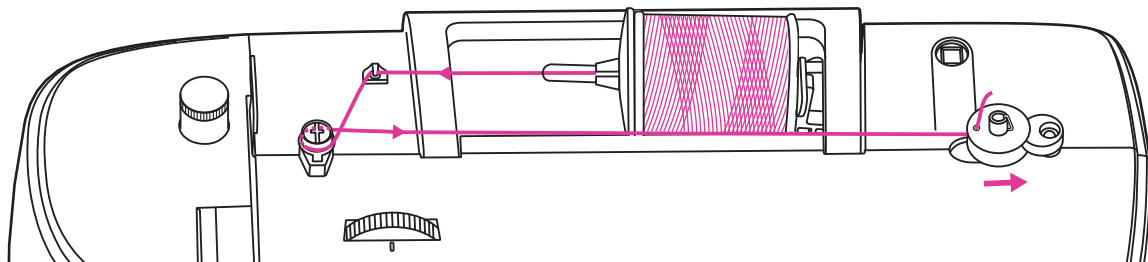
Le réglage de base est sur 2.

Pour coudre avec du tissu très fin, réduisez la pression en tournant le bouton dans le sens anti-horaire. Attention si vous continuez à tourner le cadran, il pourrait se retirer, dans ce cas, tournez simplement la vis dans le sens des aiguilles d'une montre pour la replacer.

Pour un tissu épais, augmentez la pression en le tournant dans le sens des aiguilles d'une montre. Une fois que le bouton atteint la ligne 3, il est au maximum, veuillez ne plus tourner.

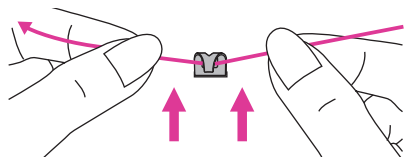
Embobiner le fil inférieur sur la canette

Il est important de respecter les étapes d'enfilage pour obtenir un point de qualité.

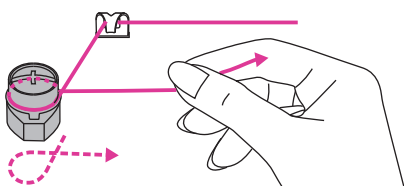


1. Placer le fil et le maintien bobine sur le support de bobine. Pour une meilleure qualité de couture, choisir le meilleur maintien bobine adaptée à la taille de la bobine.

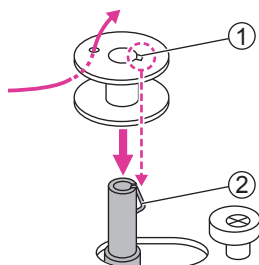
- ① Grand maintien de bobine
- ② Petit maintien de bobine



2. Tirer le fil de la bobine et le placer dans le guide de fil supérieur.

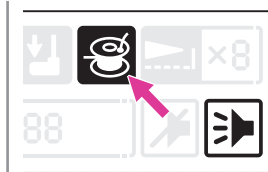
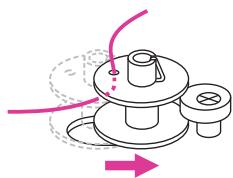


3. Enrouler le fil dans le sens horaire autour du bloc de tension de l'enrouleur de canette.

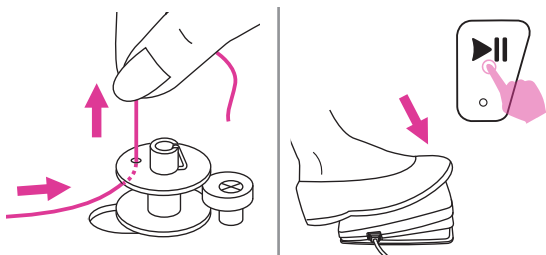


4. Placer l'extrémité du fil dans l'un des trous intérieurs comme illustré et placer la canette vide sur le support canette. Puis, aligner la rainure avec le ressort.

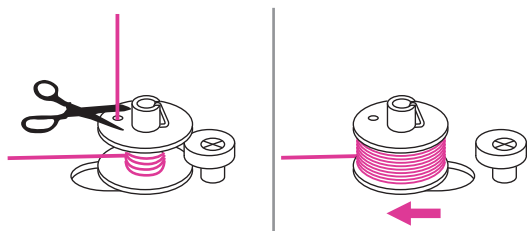
- ① Rainure
- ② Ressort du support canette.



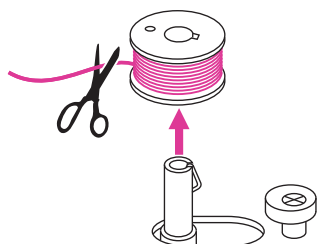
5. Pousser la canette vers la droite. Lorsque le support canette est poussée vers la droite, l'icône de bobinage s'affiche sur l'écran et un signal sonore vous averti.



6. Tenir l'extrémité du fil bien fermement. Actionner la commande au pied (uniquement en mode de couture) ou appuyer longuement sur la touche marche/arrêt pour démarrer le bobinage de la canette.



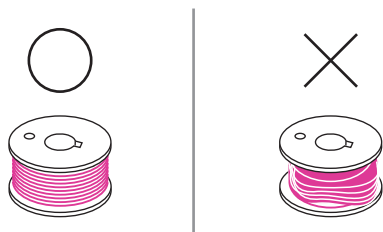
7. Une fois que la canette a effectué quelques tours, arrêter la machine et couper le fil près du trou de la bobine. Continuer à enrouler le fil autour de la canette jusqu'à ce qu'elle soit pleine. Une fois que la canette est pleine, elle tourne lentement. Relâcher la commande au pied ou appuyer sur le touche marche/arrêt pour arrêter la machine, puis pousser le support canette vers la gauche.



8. Couper le fil, puis retirer la canette.

Remarque

Lorsque le support canette est poussée vers la droite, elle est en mode Bobinage de canette, la machine n'est pas autorisée à coudre, le volant ne pourra pas tourner. Pour commencer la couture, repousser la broche de l'enrouleur vers la gauche.



Remarque

Utiliser une canette qui a été correctement enroulée avec le fil, dans le cas contraire l'aiguille pourrait casser ou la tension de fil sera incorrecte.

Installation de la canette

⚠ Attention

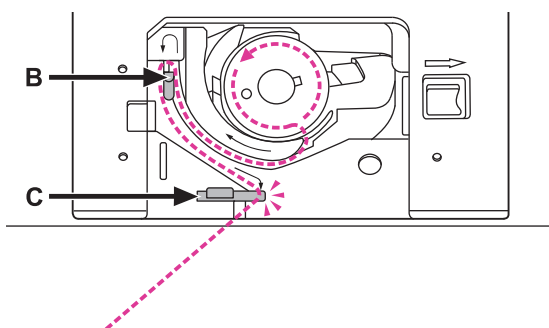
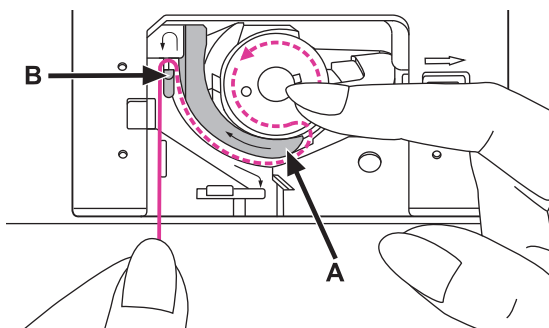
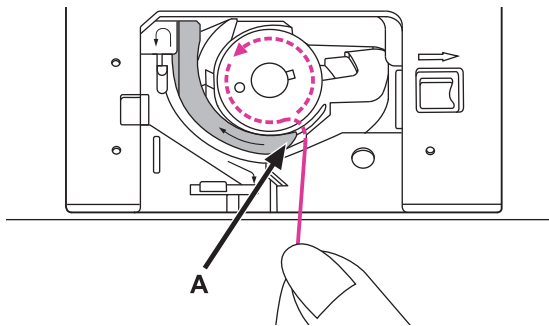
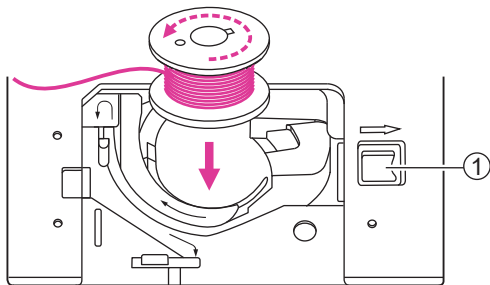
Eteindre la machine lors de cette action.

Avant d'insérer la canette, relevez le pied presseur et l'aiguille.

Ensuite, ouvrir le logement canette en poussant le bouton 1 vers la droite pour ouvrir le couvercle transparent.

① Bouton d'ouverture

Insérez la canette dans son logement avec le fil dans le sens antihoraire (flèche).



Tirez sur le fil à travers la rainure (A).

Tenez fermement avec un doigt la partie supérieure de la canette. Passez le fil sur les points indiqués par les flèches dans le guide du fil de la platine de couture, du point (A) au point (B).

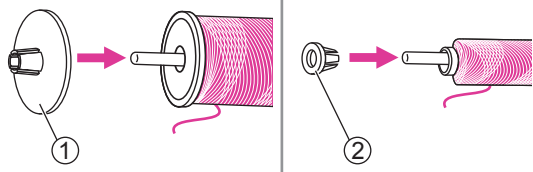
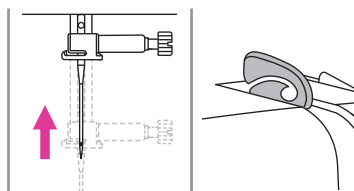
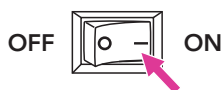
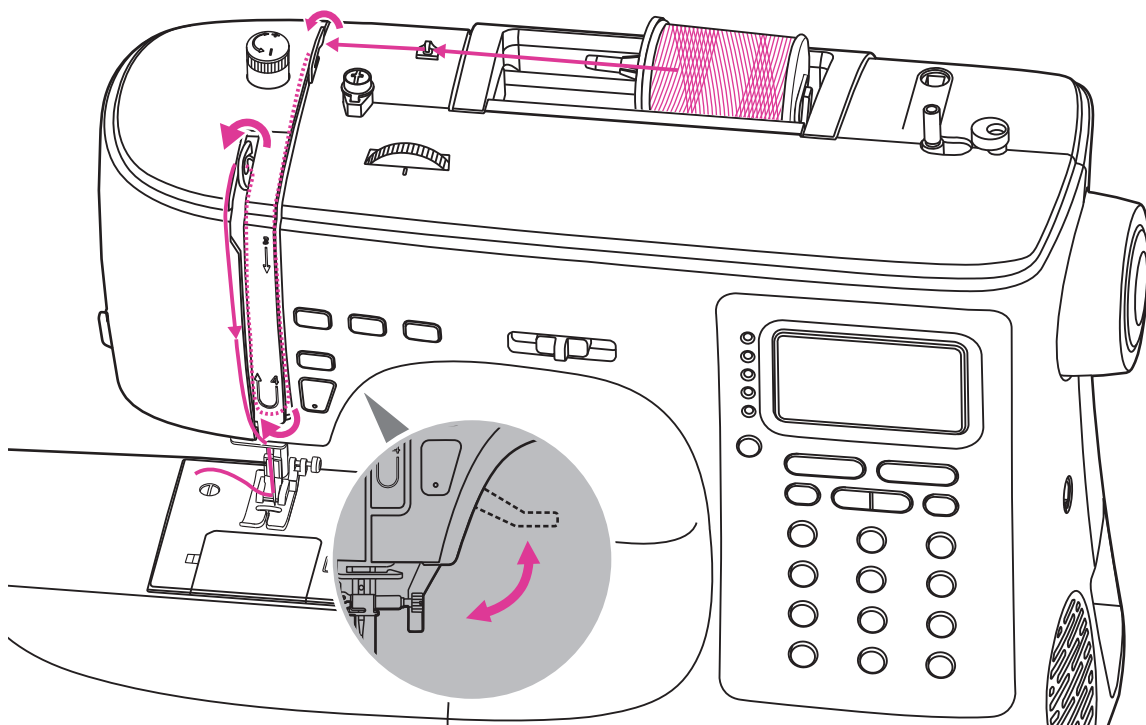
Tirez le fil en suivant les repères indiqués par les flèches dans le guide du fil de la platine de couture, du point (B) au point (C).

Pour couper l'excès de fil, passez-le sur le coupe-fil (C).

Refermez le couvercle du logement de la canette.

Enfilage de fil supérieur

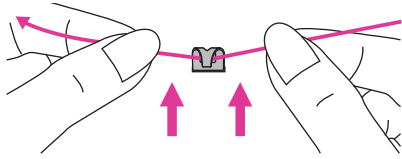
Il est important de respecter les étapes d'enfilage pour obtenir un point de qualité.



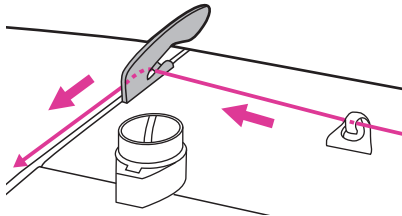
⚠ Attention

- Placer le bouton marche arrêt en position Marche ("I").
- L'enfileur d'aiguille peut être utilisé avec des aiguilles pour machine à coudre destinée à un usage domestique dont les tailles vont de 75/11 à 100/16.

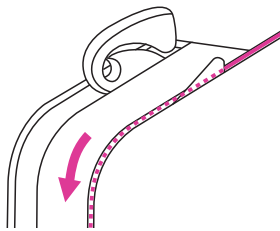
1. Monter le levier du pied-de-biche.
2. Appuyer sur la touche aiguille haut/bas pour amener l'aiguille et le levier de relevage à la position la plus haute.
3. Placer le fil et le anneau de fixation de bobine sur le support bobine. Pour une meilleure qualité de couture, choisir l'anneau de fixation de bobine de bonne taille pour le fil.
 - ① Grand anneau de maintien de bobine
 - ② Petit anneau de maintien de bobine



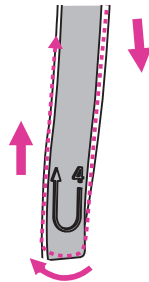
4. Tirer le fil de la bobine et le placer dans le guide de fil supérieur.



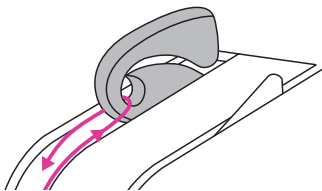
5. Guider le fil devant et le tirer à travers le ressort de pré-tension comme illustré.



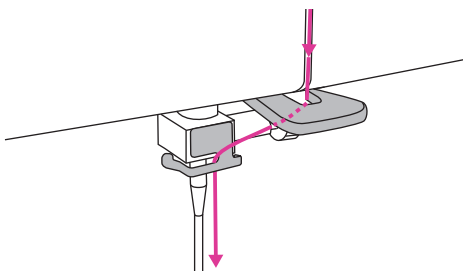
6. Continuer de guider le fil dans les disques argentés pour maintenir la bonne tension du fil.



7. Passer le fil sous le ressort d'enroulement puis le pousser vers le haut comme illustré par les flèches.



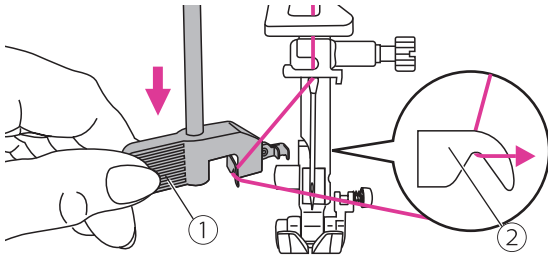
8. Tirer le fil vers le haut puis le passer à travers l'œillet fendu du levier d'enroulement. Guider ensuite le fil vers le bas.



9. Passer le fil à l'arrière du guide-fil plat et placé à l'horizontale. Utiliser l'enfileur d'aiguille pour enfiler l'aiguille.

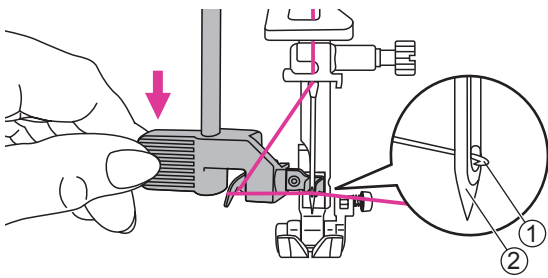


10. Abaisser le levier du pied-de-biche.



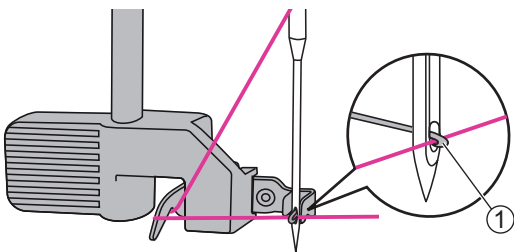
11. Baissez lentement le levier de l'enfileur d'aiguilles, puis passez le fil dans le guide du fil comme illustré.

- ① Levier
- ② Guide-fil



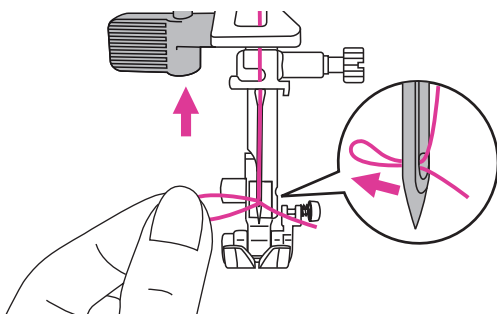
12. L'enfileur d'aiguilles passe automatiquement en position enfilage et le crochet passe à travers le chat de l'aiguille.

- ① Crochet
- ② Aiguille



13. Tirer le fil ressortant du guide et s'assurer qu'il se trouve sous la tige à crochet.

- ① Crochet

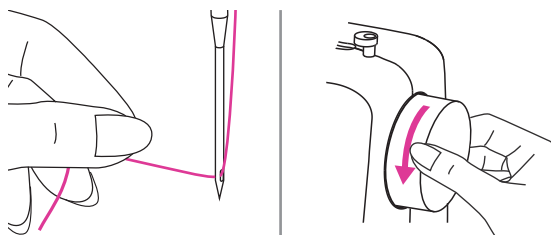


14. Tenez le fil sans tirer et libérez lentement le levier. La navette tournera et passera le fil à travers le chat de l'aiguille, en formant une boucle.

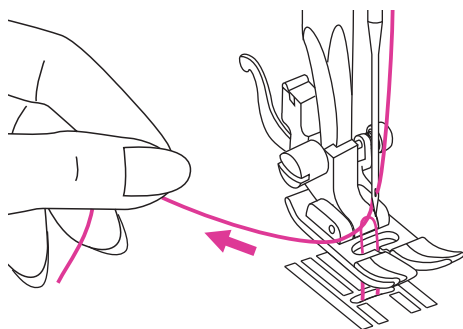
Tirez sur le fil à travers le chat de l'aiguille.

Remonter le fil de canette

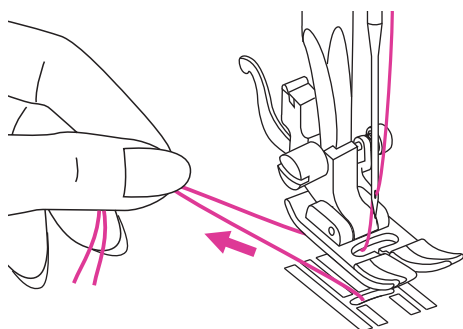
Avant de débuter toutes coutures, remonter tout d'abord le fil de canette selon les instructions ci-dessous.



Tenir le fil supérieur de la main gauche. Tourner la manivelle vers vous (sens anti-horaire) pour abaisser l'aiguille vers le bas en-dessous de la plaque d'aiguille puis le remonter pour amener le fil de bobine vers le haut. Vous pouvez également utiliser la touche haut/bas sur votre machine.



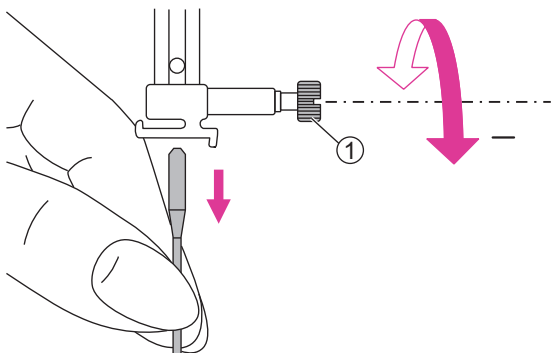
Tirer légèrement le fil supérieur pour faire passer le fil de la bobine à travers le trou de la plaque à aiguille. Le fil de la bobine forme alors une boucle.



Tirer les deux fils vers l'arrière pour les faire passer sous le pied-de-biche.

Remplacement de l'aiguille

Changer régulièrement d'aiguille, surtout si elle présente des signes d'usure et cause des problèmes.

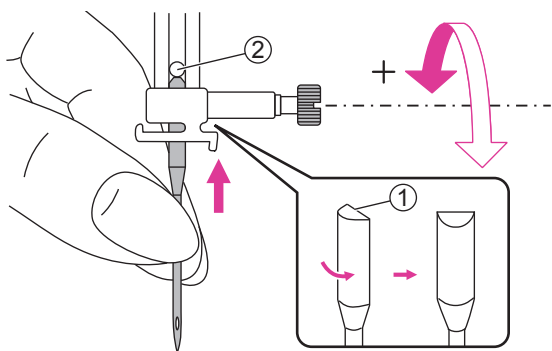


⚠ Attention

Eteindre la machine avant d'effectuer cette opération.

Tourner la manivelle vers vous pour monter l'aiguille puis desserrer la vis de serrage de l'aiguille pour retirer l'aiguille.

① Vis de serrage d'aiguille

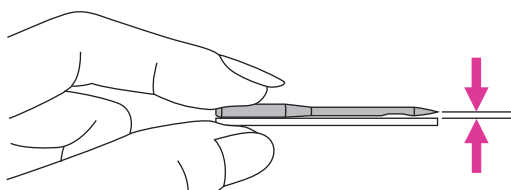


Lors de l'insertion d'une nouvelle aiguille, maintenir le côté plat du talon vers l'arrière.

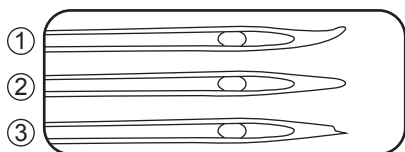
Pousser l'aiguille dans la fente jusqu'à ce qu'elle touche la tige et s'arrête. Puis fixer la, en vissant la vis de serrage.

① Côté plat du talon

② Tige d'arrêt



Les aiguilles doivent être en parfait état.







Des problèmes sont susceptibles de survenir en raison:

① d'aiguilles courbées

② d'aiguilles émoussées

③ de pointes endommagées

Sélection d'aiguille/tissu/fil

TISSUS		FIL	TAILLE DE L'AIGUILLE
Tissus légers	coton fin, voile, serge, soie, mousseline, Qiana, interlocks, tricots de coton, tricot, maillots, crêpes, tissus tissés et tissu de chemise.	Fil léger en coton, nylon, polyester ou polyester enveloppé de coton.	65/9 - 75/11 
Tissus de poids moyen	coton, satin, toile, voile, mailles doubles, laine légère.	La plupart des fils vendus sont de taille moyenne et adaptés à ces tissus et tailles d'aiguille. Utiliser des fils de polyester sur des matériaux synthétiques et du coton sur des tissus naturels pour de meilleurs résultats. Toujours utiliser le même fil de haut en bas.	80/12 
Tissus de poids moyen	toile de coton, laine, tricots plus épais, tissus éponges, jeans.		90/14 
Tissus lourds	toile, laine, tissu de tente extérieure et tissus matelassés, jeans, tissu d'ameublement (léger à moyen).		100/16 

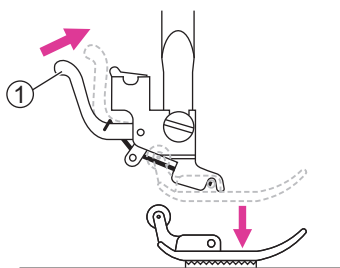
Remarque

- En général, les fils et les aiguilles de taille fine sont utilisés pour la couture de tissus fins, tandis que les fils et aiguilles plus épais sont utilisés pour la couture de tissus lourds.
- Toujours tester la taille du fil et de l'aiguille sur un petit morceau de tissu qui sera utilisé pour la couture réelle.
- Utiliser le même fil pour l'aiguille et la canette.
- Utiliser un stabilisateur ou un support pour les tissus fins ou extensibles et sélectionner le bon pied-de-biche.
- Il est recommandé d'utiliser une aiguille 90/14 pour la broderie sur des tissus lourds ou des produits de stabilisation (par exemple jeans, mousse etc.). Une aiguille A 75/11 peut se courber ou casser, ce qui pourrait provoquer une blessure.
- Pour un fil de nylon transparent, utiliser une aiguille 80. Le même fil est habituellement utilisé pour le fil de bobine et pour l'enfilage supérieur.

Remplacement du pied-de-biche

⚠ Attention

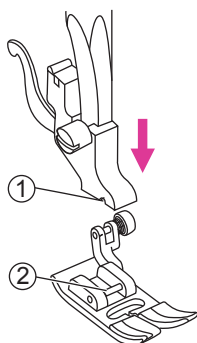
- Eteindre la machine avant d'effectuer cette opération.
- Utiliser toujours le pied approprié pour le point sélectionné afin d'obtenir une couture parfaite.



❖ Lever le pied-de-biche

Monter le levier du pied-de-biche. Pousser le levier arrière pour relâcher le pied-de-biche.

- ① Levier

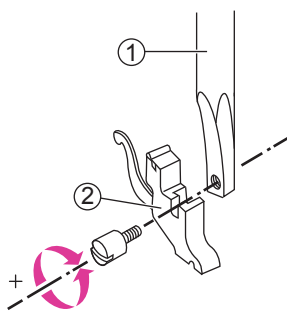


❖ Fixer le pied-de-biche

Abaisser le levier de pied-de-biche jusqu'à ce que le cran atteigne la broche.

Le pied-de-biche se fixera automatiquement au support de pied-de-biche.

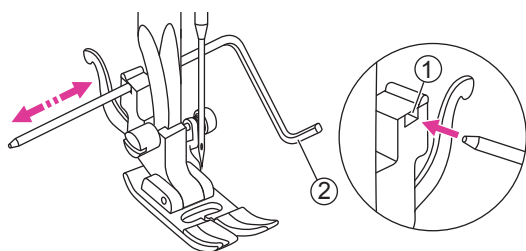
- ① Cran
- ② Broche



❖ Retirer et insérer le support de pied-de-biche

Monter le levier du pied-de-biche. Aligner le support de pied-de-biche avec le côté inférieur gauche de la barre de presseur. Maintenir le support de pied-de-biche puis serrer la vis en utilisant le tournevis joint.

- ① Barre de pied-de-biche
- ② Support de pied-de-biche

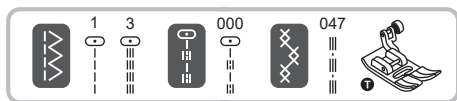


❖ Insérer le guide de bord/de piquage

Insérer le guide de bord/de piquage dans la fente comme illustré. Ajuster la largeur requise en fonction de vos applications de couture.

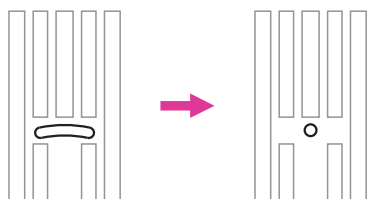
- ① Fente
- ② Guide de bord/de piquage

Installation de la plaque à aiguille pour point droit



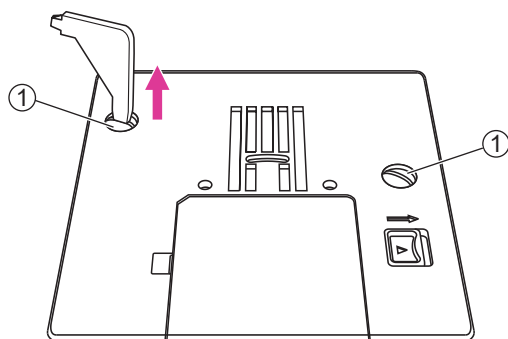
⚠ Attention

- Placer le commutateur en position arrêt (" O ").
- Seuls certains points spécifiques sont applicables lors de l'utilisation de la plaque à aiguille pour point droit: Points usuels/classiques groupe 1 (n° 1 et 3), 2ème groupe de points (n° 000) et Quilt (n° 047).



La conception particulière du petit trou central donne une meilleure stabilité du tissu pendant la couture au point droit.

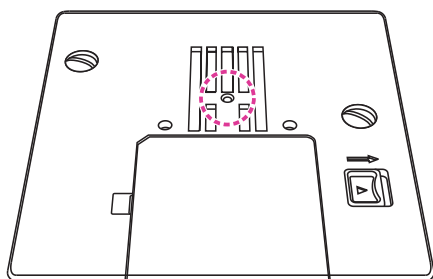
Ainsi, il n'y a pas de risque que le tissu soit tiré vers le bas dans la zone canette/crochet, en particulier au début ou à la fin d'une couture ainsi que sur les tissus très fins.



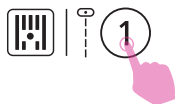
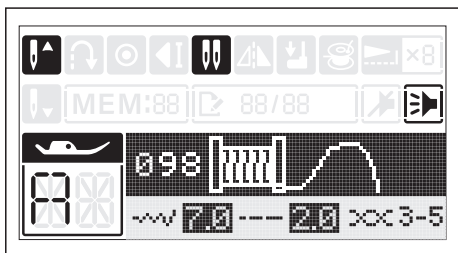
Retirer l'aiguille, le pied-de-biche et le support du pied-de-biche.

Utilisez le tournevis en L pour dévisser et retirer la plaque à aiguille standard.

① Vis



Installer la plaque à aiguille pour point droit et serrer les vis.

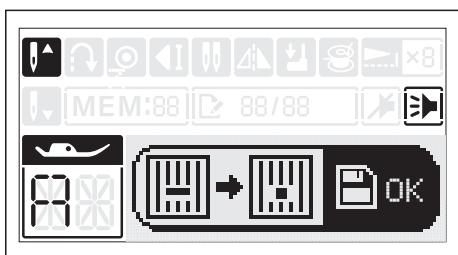


❖ Comment utiliser la plaque à aiguille pour point droit

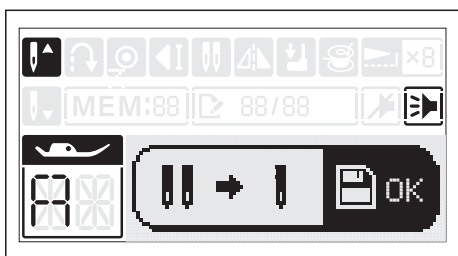
⚠ Attention

Lors de chaque changement, utilisez le bouton de signalament du remplacement de la plaque à aiguille pour point droit afin que la machine ne vous propose que les points compatibles avec cette plaque (et éviter ainsi toute casse d'aiguille).

Appuyez sur le le groupe de motifs points usuels/classiques (Groupe 1) pour convertir la machine en piqûre droite.



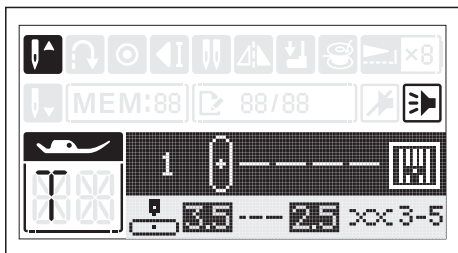
L'écran indique que la plaque à aiguille standard a été changée pour la plaque à aiguille point droit. Appuyez sur le bouton de mémoire et vous ne pourrez désormais sélectionner uniquement les points compatibles avec la plaque pour point droit.



La double aiguille ne doit pas être sélectionnée lors de l'utilisation de la plaque pour point droit (pensez à désactiver la double aiguille) après le changement de plaque. Valider les réglages en appuyant sur OK.

⚠ Attention

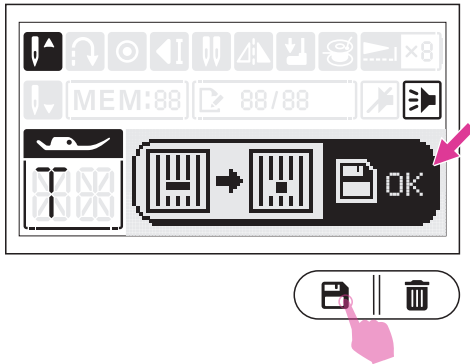
Pour éviter de casser l'aiguille ou d'endommager la plaque à aiguille, ne pas utiliser d'aiguille jumelée (double aiguille).



La machine restreint automatiquement les points et nous permet d'utiliser que les points usuels/classiques (Groupe 1).

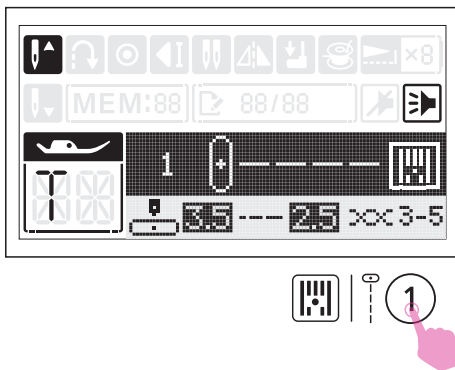
Remarque

Un signal sonore vous indiquera si motif de point n'est pas compatible avec la plaque pour point droit.



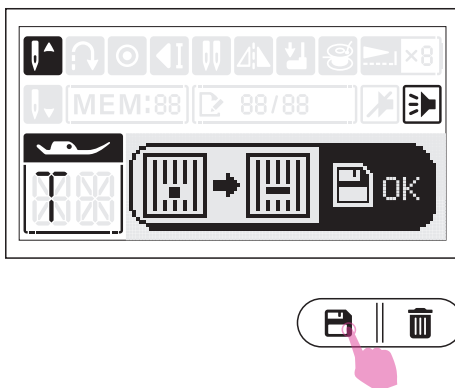
Remarque

Si la plaque pour point droit est sélectionnée dans la machine, ce réglage sera conservé même une fois la machine éteinte. Lorsque vous rallumez la machine, une fenêtre de rappel apparaît vous indiquant que la plaque pour point droit est placée sur la machine. Si la plaque a été changée entre-temps, appuyez sur le bouton mémoire pour retirer le réglage de la plaque pour point droit.



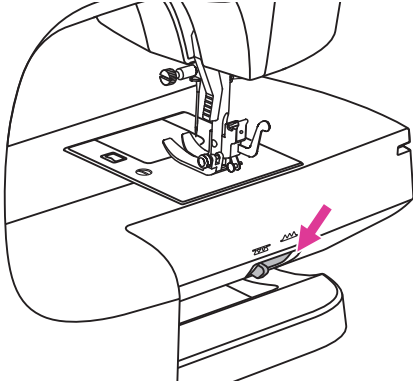
❖ Désélectionner la plaque pour point droit

Appuyez longuement sur le numéro du groupe de points usuels/classiques (Groupe 1).



L'écran affiche plaque pour point droit. Pour passer à la plaque standard, appuyez sur le bouton de mémoire pour confirmer.

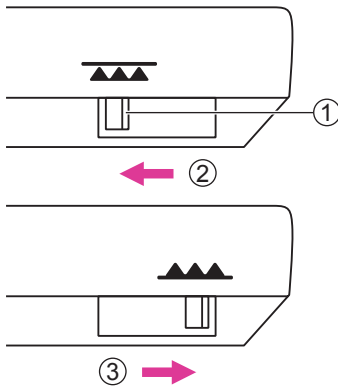
Comment monter ou descendre les griffes d'entraînement



Le levier de réglage des griffes d'entraînement se situe à l'arrière de la machine à coudre.

Escamoter les griffes d'entraînement pour les travaux de couture guidés à la main (reprisage, broderie mains-libre et quilt).

Remonter les griffes pour toutes les autres travaux de couture. La griffe d'entraînement avance pas à pas pour chaque point, la longueur du pas dépend de la longueur choisie pour le point.



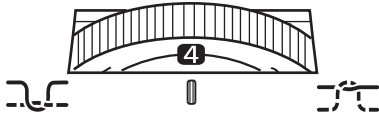
- ① Levier de réglage des griffes d'entraînement
- ② Griffes d'entraînement
- ③ Griffes d'entraînement remontés, pour les bloquer en position haute mettre un tour de volant

Remarque

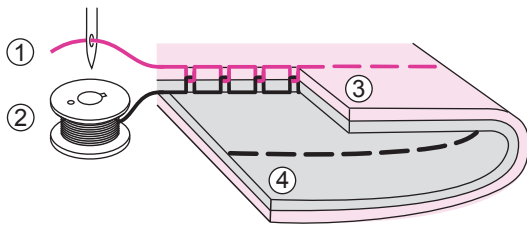
Lorsque vous avez fini le travail (p. ex. bouton de couture, broderie et monogramme) faites glisser le levier de réglage des griffes d'entraînement pour élever les griffes d'entraînement.

Tension du fil

La sélection du niveau de tension est importante pour bien coudre. Il n'y a pas de réglage de tension automatique appropriée à toutes coutures.

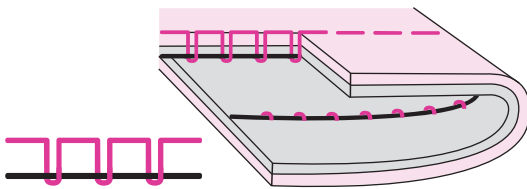


Réglage de base de la tension du fil: "4".

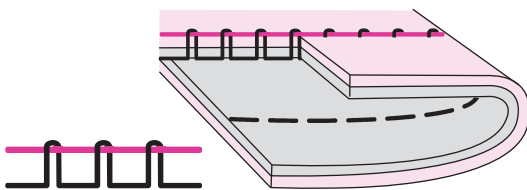


Tension normale du fil pour la couture au point droit.

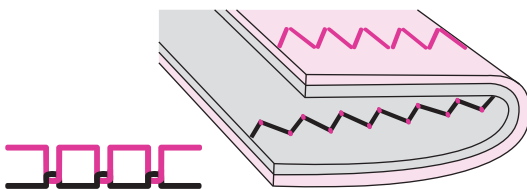
- ① Fil supérieur
- ② Fil de la canette
- ③ Endroit
- ④ Envers



La tension du fil est trop lâche pour la couture au point droit. Tournez la roue sur le numéro supérieur.



La tension du fil est trop serrée pour la couture au point droit. Tournez la roue sur le numéro inférieur.



Tension normale du fil pour le point zigzag et la couture décorative.

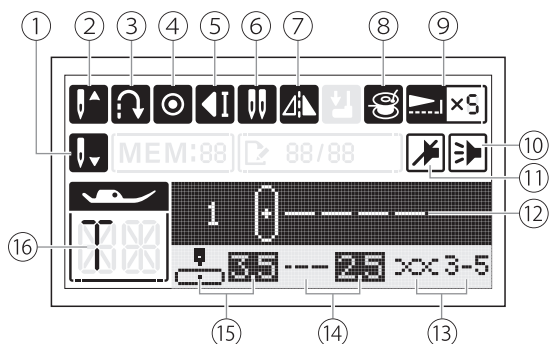
La tension du fil est correcte lorsqu'un petit nombre de fils supérieurs apparaît sur le côté inférieur du tissu.

Les points décoratifs seront plus beaux et le tissu plissera moins.

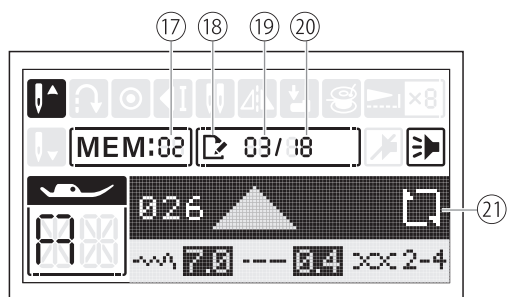


| Instruction

Écran LCD

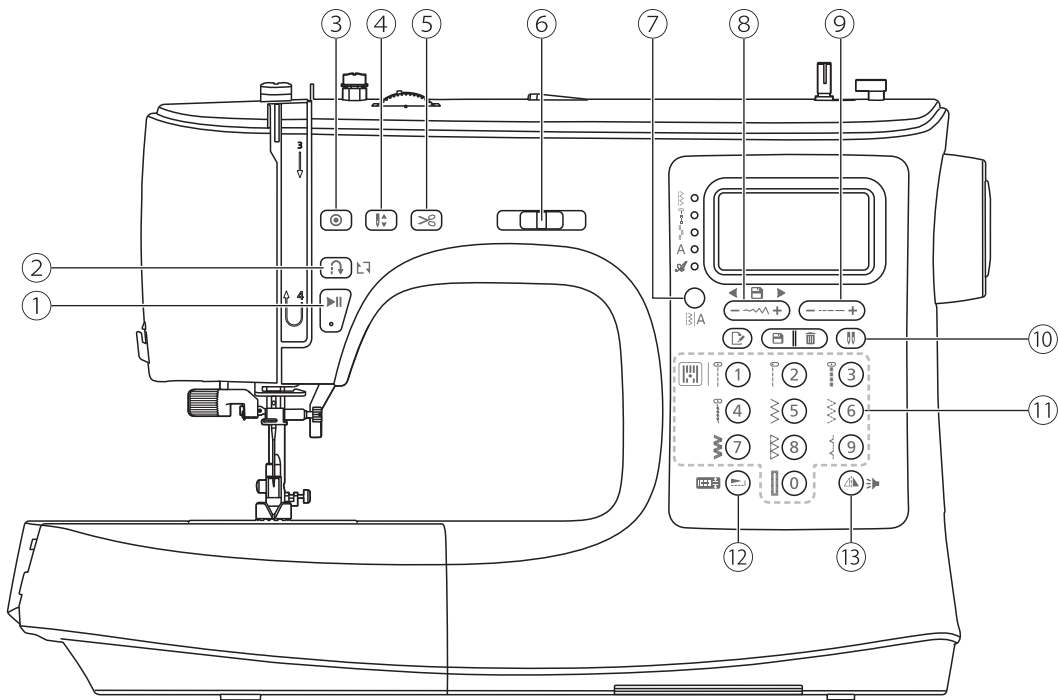


Mémoire:



- ① Aiguille en position basse
- ② Aiguille en position haute
- ③ Marche arrière
- ④ Point d'arrêt
- ⑤ Arrêt automatique
- ⑥ Double-aiguille
- ⑦ Miroir
- ⑧ Bobinage de la canette
- ⑨ Allonger ou réduire le motif
- ⑩ Son on
- ⑪ Son off
- ⑫ Visualisation du numéro de point
- ⑬ Tension
- ⑭ Longueur du point
- ⑮ Position de l'aiguille/Largeur de point
- ⑯ Pied suggéré
- ⑰ Groupe de mémoire
- ⑱ Mode d'édition
- ⑲ Numéro de l'unité sélectionné
- ⑳ Nombre total d'unités
- ㉑ Répétition du motif mémorisé

Touches de fonctionnement



① Touche marche/arrêt

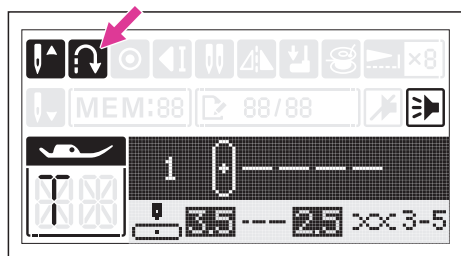
Une pression sur le touche marche/arrêt mettra la machine en service. Appuyer une nouvelle fois sur le touche marche/arrêt pour arrêter la machine. La machine tourne au ralenti au début de la couture.

Cela permet de faire fonctionner la machine sans commande au pied.



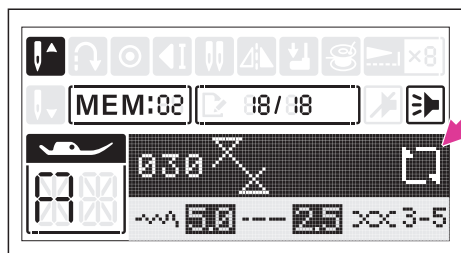
② Touche de fonction marche arrière (variable selon le groupe de point sélectionné)

Lorsque vous électionnez un numéro du groupe de motif usuel/Classique (1-5) ou le motif 000 du 2ème groupe, la machine coud en marche arrière à vitesse réduite. La machine coud en avant une fois le bouton relaché.



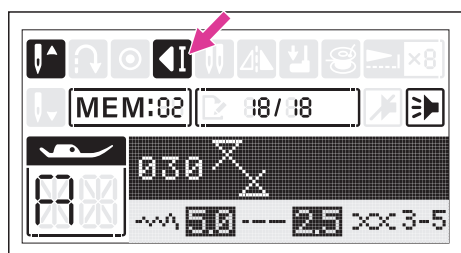
Lorsque le groupe de points usuels/classiques n° 6 à 9 ou 2ème groupe de point n° 001 à 008 ou 026 à 099 ou points de quilt n° 000 à 046 ou 048 et 049 est sélectionné, la machine effectue 3 points d'arrêt lorsque le bouton de marche arrière est enfoncé puis s'arrête automatiquement.

L'écran LCD affiche l'icône marche arrière.

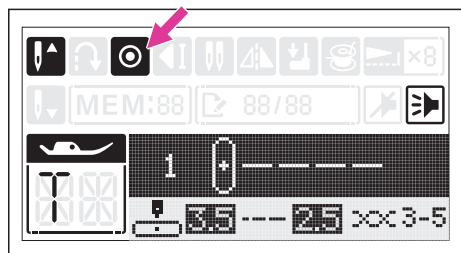


Touche fonction marche arrière dans le programme mémoire

Lorsque vous êtes dans la fonction mémoire, la touche marche arrière est utilisée pour répéter la suite de points enregistrés. La combinaison de points sera cousue en continu si l'icône apparaît.

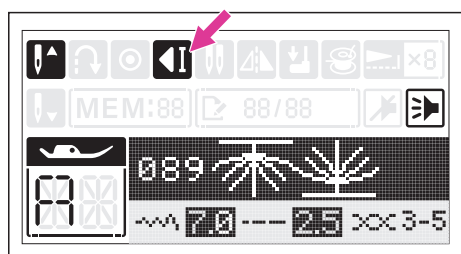


Appuyer sur le bouton de marche arrière pour annuler la répétition de la couture, la machine coud 3 points sur place (point d'arrêt) à la fin d'une combinaison complète et s'arrête. L'écran LCD affichera l'icône d'arrêt automatique pendant la couture du dernier point.



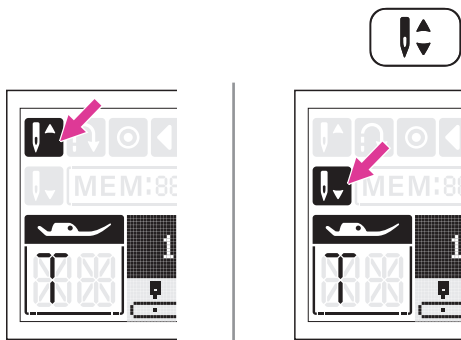
③ Touche point d'arrêt automatique

Avant de commencer à coudre, appuyer sur le bouton point d'arrêt automatique, la machine coud 3 points sur place (point d'arrêt) et s'arrête.



Lorsque le groupe de points usuels/classiques n° 6 à 9 ou 2ème groupe de point n° 001 à 008 ou 026 à 099 ou points de quilt n° 000 à 046 ou 048 et 049 est sélectionné, la machine effectue 3 points sur place à la fin du point en cours si le bouton de verrouillage automatique est enfoncé puis s'arrête automatiquement. La fonction peut être annulée en appuyant à nouveau sur le bouton pendant la couture.

L'icône de point automatique disparaîtra de l'écran LCD lorsque la couture en cours sera terminée.



④ Touche position haut/bas

Lors de la couture avec la touche de position d'aiguille en haut/en bas, il est possible de décider si l'aiguille s'arrête dans la position la plus haute ou la plus basse (par ex. dans le tissu) en arrêtant de coudre.

Remarque

Pendant la couture, le bouton est inactif et ne peut changer la position d'aiguille. Un signal sonore vous l'indique.

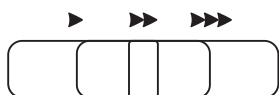
Appuyez sur le bouton pour que la flèche sur l'écran LCD l'écran pointe vers le haut et l'aiguille s'arrête dans la position la plus élevée. Appuyez sur le bouton pour que la flèche pointe vers le bas, la machine s'arrête avec l'aiguille dans la position la plus basse.



⑤ Touche du coupe-fil

Appuyer sur ce touche après avoir terminé de coudre et la machine coupera le fil.

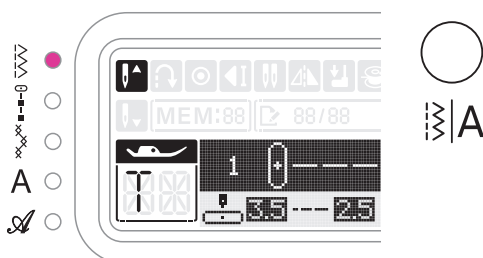
Cette touche doit être utilisée principalement pour le patchwork, le quilting mais pas à toutes les fins de couture.



⑥ Curseur de réglage de la vitesse

Le curseur de réglage de la vitesse permet de contrôler la vitesse de couture avec ou sans pédale. Pour augmenter la vitesse, glisser le levier vers la droite.

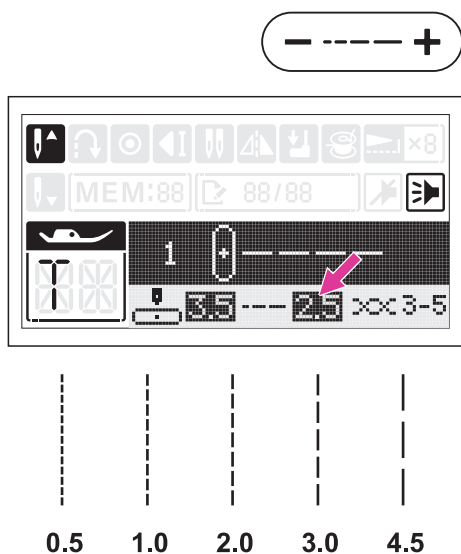
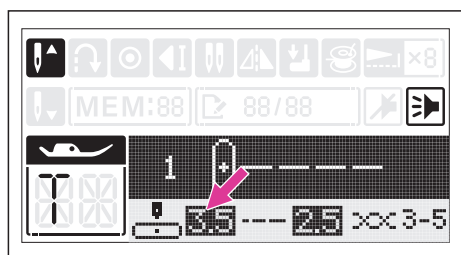
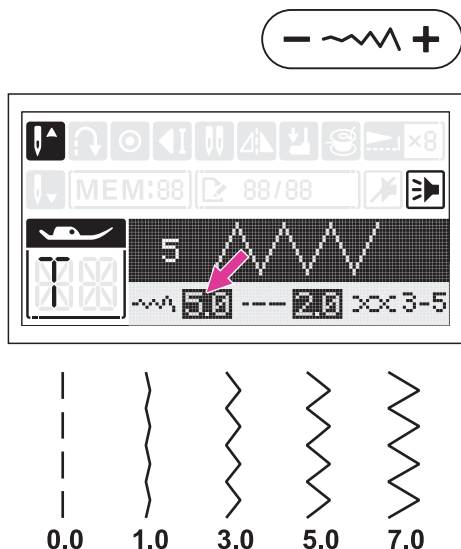
Pour diminuer la vitesse, glisser le levier vers la gauche.



⑦ Touche selection de groupes de points

Lorsque la machine s'allume, elle est automatiquement en mode point usuel/classique. Pour changer de mode, appuyer sur le bouton, la LED se déplace et signale par une lumière le nouveau mode sélectionné (voir schéma).

- Points usuels/classiques →
- 2ème groupe de points →
- Points de quilt →
- Alphabet lettres bâtons →
- Alphabet lettres manuscrites →



⑧ Bouton de réglage de largeur du point

Lorsque vous sélectionnez un point, la machine définit automatiquement les valeurs de largeur de point recommandées, elles seront affichées sur l'écran LCD. La valeur en surbrillance sera effacée si le paramètre est ajusté.

La largeur du point peut être réglée en appuyant sur les boutons de réglage de la largeur du point. Pour un point plus étroit, appuyez sur le bouton "-". Pour un point plus large, appuyez sur le bouton "+".

Différents points auront une limitation de largeur.

Réglage de la position de l'aiguille

Lorsque le point droit est sélectionné, le groupe de motifs directs 1-4 ou le groupe de motifs réguliers 000 est sélectionné, la position de l'aiguille peut être modifiée en ajustant la largeur du point.

La position préréglée est "3,5", position centrale.

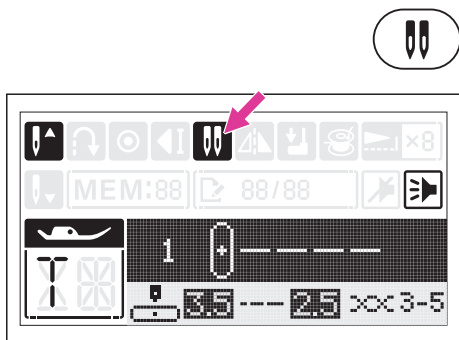
Appuyez sur le bouton "+", la position de l'aiguille sera déplacée vers la droite. Appuyez sur le bouton "-", la position de l'aiguille sera déplacée vers la gauche.

⑨ Réglage de la longueur du point

Lorsque vous sélectionnez un point, la machine définit automatiquement les valeurs de longueur de point recommandées qui seront affichées sur l'écran LCD. La valeur en surbrillance sera effacée si le réglage est modifié.

La longueur de point peut être réglée en appuyant sur les boutons de réglage de la longueur de point. Pour un point plus court, appuyez sur le bouton "-". Pour un point plus long, appuyez sur le bouton "+".

Différents points auront une limitation de longueur.

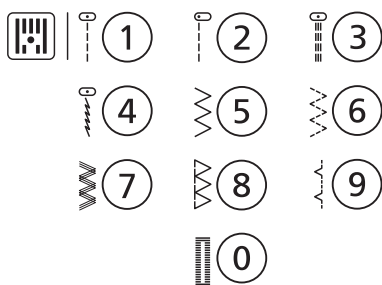


⑩ Bouton d'aiguille double

Appuyez sur le bouton d'aiguille double, l'écran LCD affichera l'icône d'aiguille double.

La machine réduit automatiquement la largeur maximale pour la couture à l'aiguille double. Veuillez vous référer au chapitre "Aiguille double" pour plus d'informations.

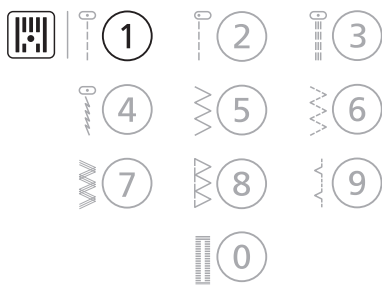
Appuyez à nouveau sur le bouton pour revenir à la couture à l'aiguille unique.



⑪ Sélection directe des points avec le clavier numérique

Dans le groupe motifs usuel/classique, appuyez sur les boutons pour sélectionner les points directs dessinés à côté du bouton.

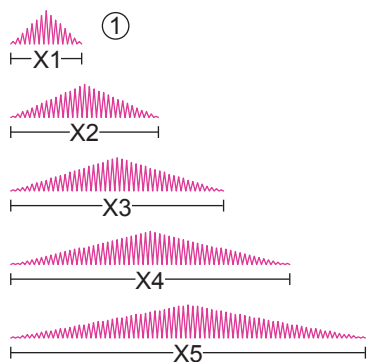
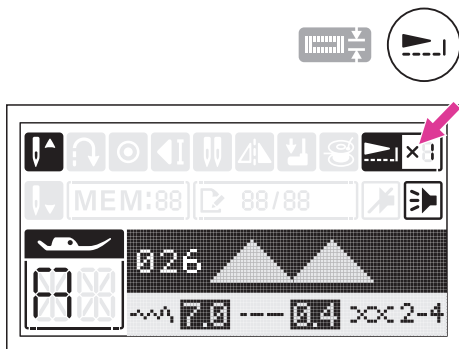
Pour les motifs du groupe 2 et motifs alphabétiques, reportez-vous à la plaque de motifs de points et utilisez les touches numériques 0-9 pour sélectionner les points.



Bouton de sélection de la plaque à aiguille pour point droit

Appuyez longuement sur le bouton groupe de points usuels/classiques (Groupe 1) pour sélectionner la plaque à aiguille pour point droit.

Veuillez vous référer à "Installation de la plaque à aiguille pour point droit" et "Désélectionner la plaque pour point droit" pour plus d'informations.



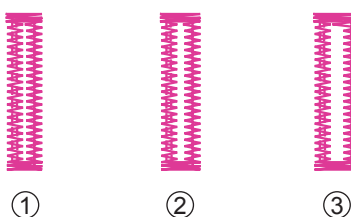
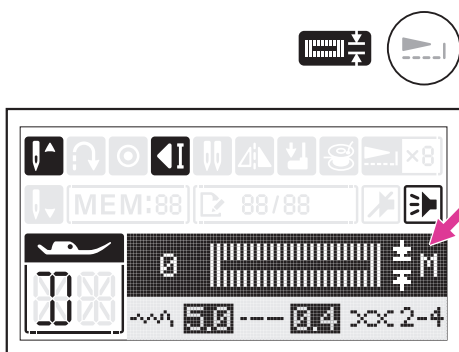
⑫ Bouton d'allongement

Lorsque qu'un point bourdons est sélectionné, du groupe de point classique/ usuel 026-045 il peut être allongé jusqu'à 5 fois sa taille normale en appuyant sur le bouton d'allongement.

L'écran LCD affichera l'icône d'élongation et la machine continuera à coudre le point d'allongé jusqu'à ce que le bouton d'élongation soit à nouveau enfoncé.

Lorsque la largeur, la longueur ou le point est modifié, une plus grande variété de points est disponible.

① Taille de point normal



Bouton de réglage de la boutonnière

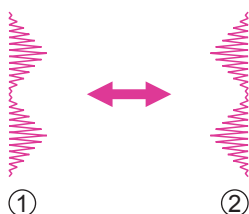
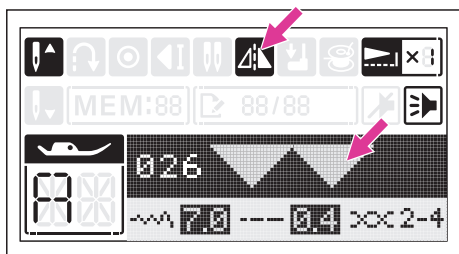
Lorsque le point de boutonnière est sélectionné, dans le groupe de point classique /usuel 0 ou le numéro le groupe 2 009-020, l'écran LCD affiche la largeur de la boutonnière.

Appuyez en continu sur le bouton d'allongement pour régler la taille de la boutonnière, de M → L → S.

Remarque

- Utilisez le découd-vite pour couper le centre de la boutonnière en prenant soin de ne pas couper de points de chaque côté.
- Redémarrez la largeur de la boutonnière par défaut sur le paramètre de taille M.
- Reportez-vous au chap. couture du pied boutonnière électronique, réglez précisément la taille de couture de boutonnière. Reportez vous au chap. couture du pied boutonnière électronique, réglez précisément la taille de couture de boutonnière.

- ① S : Petit
 ② M : Moyen
 ③ L : Large



⑬ Bouton miroir

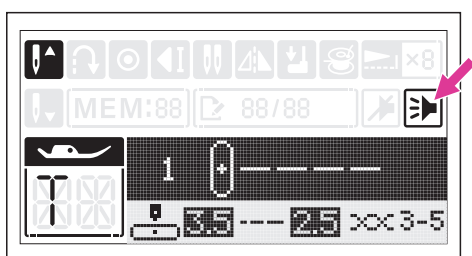
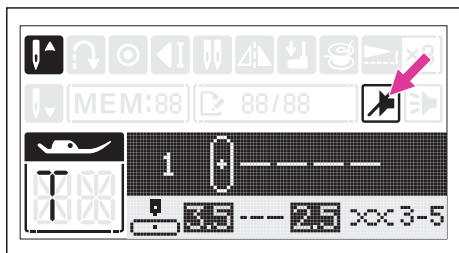
La fonction miroir consiste à créer l'image miroir horizontale du point sélectionné.

Sauf pour le numéro 8-0 du groupe motif classique /usuel, les numéros 001, 009-025, 046-047 du groupe 2 et l'alphabet, les autres points peuvent être mis en image miroir en appuyant sur le bouton miroir.

L'écran LCD affiche l'icône du miroir et la machine continue à coudre le point miroir tant que vous maintenez le bouton enfoncé.

La fonction miroir sera annulée si vous changez de point.

- ① Normal
- ② Image miroir

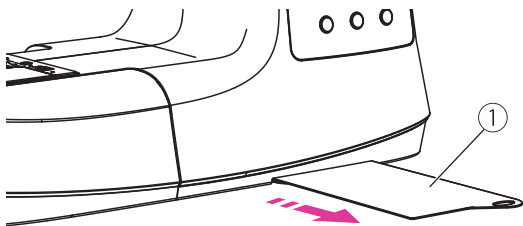


Bouton de son

Pour désactiver le Son: appuyez sur le bouton de son pendant 2 secondes et lorsque vous entendez la machine émettre un bip court, le son est désactivé.

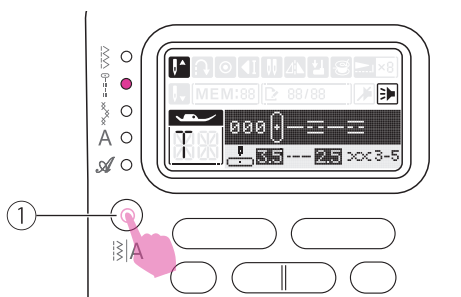
Pour réactiver le son: lorsque la machine est en mode silencieux, appuyez sur le bouton pendant 2 secondes et elle émettra deux bips courts pour vous rappeler que le son est activé.

Comment choisir votre motif



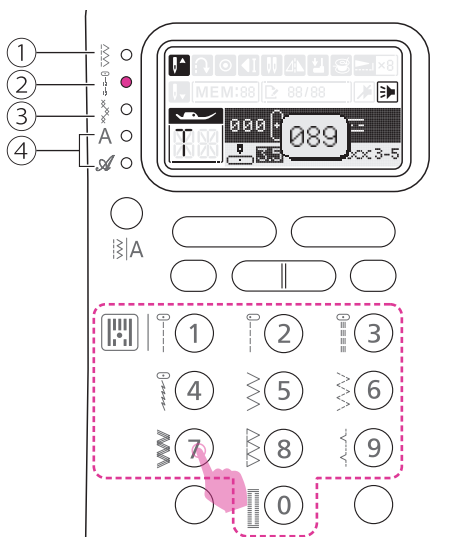
Sélectionnez le point souhaité parmi ceux indiqués sur la plaque de motif de point.

- ① Guide de référence rapide



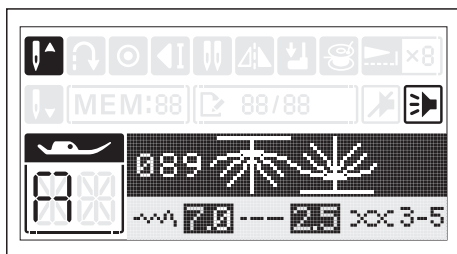
La lumière sera par défaut sur le groupe de point classique /usuel. En appuyant sur le bouton de changement de groupe de motifs, la lumière LED se déplacera étape par étape pour sélectionner le mode de point souhaité.

- ① Bouton de sélection de points

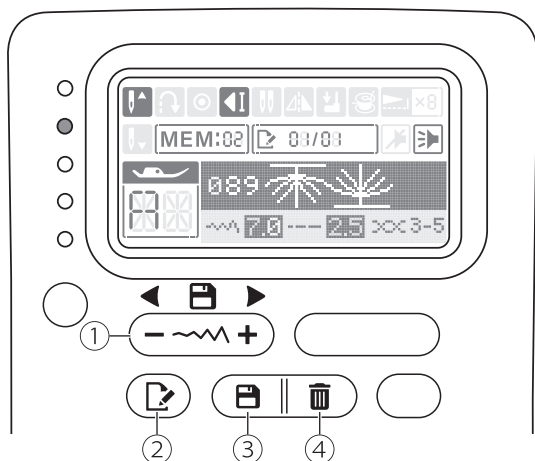


Appuyez sur 2 ou 3 chiffres sous le groupe de motifs que vous sélectionnez.

- ① Motifs classiques /usuels:
Utilisez les touches numériques 0-9 pour sélectionner les points les plus souvent utilisés.
- ② Groupe 2:
Reportez-vous à la plaque de motif de point, utilisez les touches numériques 0-9 pour sélectionner les points de préférence.
- ③ Points de quilt:
Reportez vous au lexique de points, utilisez les touches numériques 0 à 9 pour sélectionner les points.
- ④ Groupe d'alphabet style bâton/ style manuscrit:
Reportez-vous à la plaque de motif de point, utilisez les touches numériques 0-9 pour sélectionner les points alphanumériques de préférence.



Boutons mémoire



① Bouton de sélection de point mémoire

Utilisez la touche de réglage de la largeur du point "+" ou "-" pour sélectionner le point mémorisé.

② Bouton Modifier

Appuyez sur le bouton d'édition pour accéder au mode d'édition afin de modifier la longueur de point, la largeur de point, le miroir et l'allongement des points.

③ Bouton de mémoire

Appuyez sur la touche mémoire pour accéder au mode mémoire et enregistrez la combinaison de points souhaitée. Appuyez à nouveau sur le bouton mémoire pour quitter le mode mémoire.

④ Bouton Effacer

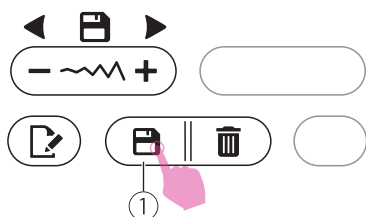
Appuyez sur le bouton d'effacement pour supprimer le point que vous souhaitez effacer et le point suivant dans la combinaison prendra sa place.

Programme de mémoire

Vous pouvez enregistrer des combinaisons de point comme des noms ou des points fréquemment utilisés. Ceux-ci une fois enregistré ne sont pas perdus après la mise hors tension de la machine à coudre, ils peuvent être retrouvés à tout moment.

Remarque

- Plusieurs points sélectionnés parmi les groupes de motifs réguliers, quilt et les groupes alphabétiques peuvent être combinés et cousus ensemble.
- Cette machine dispose de 2 modules de mémoire de programme et chaque module peut conserver 40 unités de points.
- Le groupe de motifs directs et le groupe de motifs réguliers 009-025 ne peuvent pas être mémorisés.

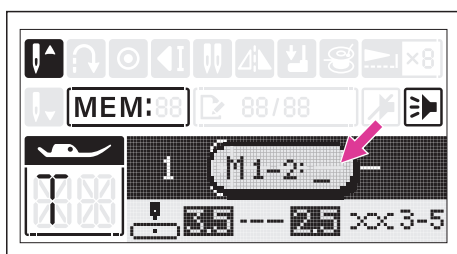


❖ Combinaison de points

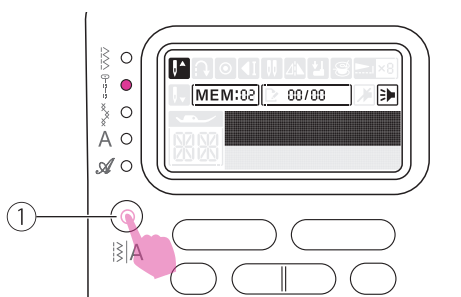
Mettez l'interrupteur d'alimentation sur marche ("I").

Appuyez sur le bouton mémoire pour accéder au mode mémoire.

① Bouton mémoire

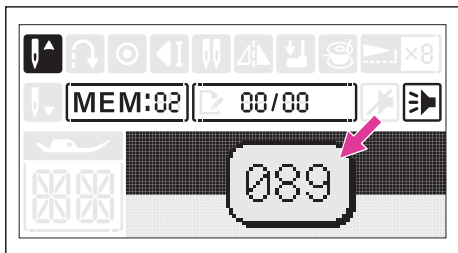


Un sous-écran apparaît. Sélectionnez un chiffre 1 ou 2 du module de mémoire dans le curseur clignotant.

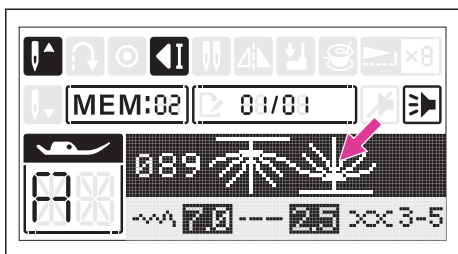


L'écran de la mémoire apparaît automatiquement. Appuyez sur le bouton de changement de groupe de motifs pour changer le groupe de motifs réguliers, quilt ou les groupes alphabétiques.

① Bouton de changement de groupe de motifs



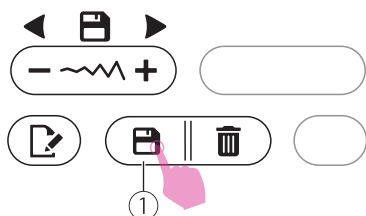
Appuyez directement sur le numéro de point souhaité. (par exemple 089)



Le point sélectionné s'affiche sur l'écran LCD.

Répétez l'étape plusieurs fois pour la combinaison de points.

Jusqu'à 40 caractères peuvent être combinés dans un module de mémoire.

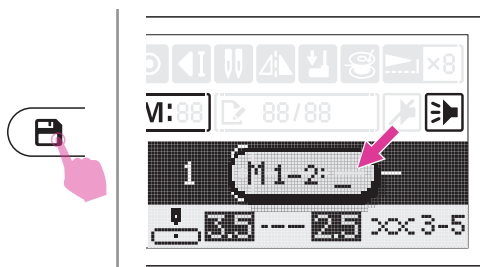


Appuyez sur le bouton de mémoire pour enregistrer la combinaison de points et revenir à la couture standard Mode. Rappelez les points mémorisés et commencez à coudre.

① Bouton mémoire

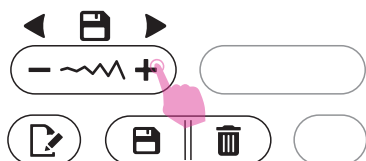
⚠ Attention

Le point sélectionné sera effacé du programme de mémoire après la fermeture de la machine si vous n'appuyez pas à nouveau sur le bouton de mémoire lorsque vous avez terminé votre sélection.

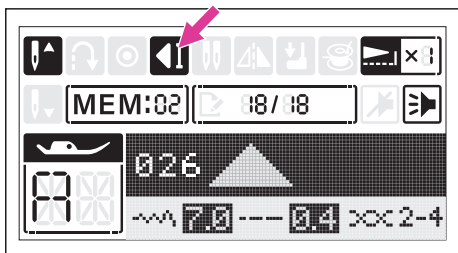


❖ Rappel et couture des points mémorisés

Appuyez sur le bouton de mémoire pour passer en mode mémoire et sélectionnez le module de mémoire stocké (1 ou 2) lorsque le curseur clignote.

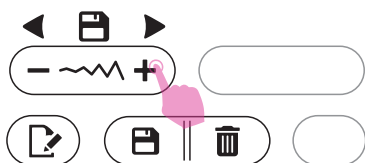


Faites défiler le bouton de réglage de la largeur de point "+" ou "-" à plusieurs reprises, l'écran LCD affichera les points et les réglages qui ont été enregistrés un par un.



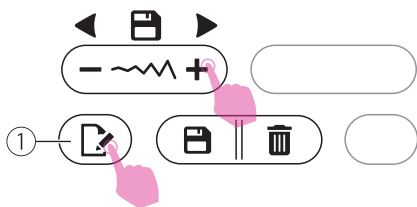
Remarque

Le dernier point sera automatiquement noué en mode mémoire.



❖ Insertion de points

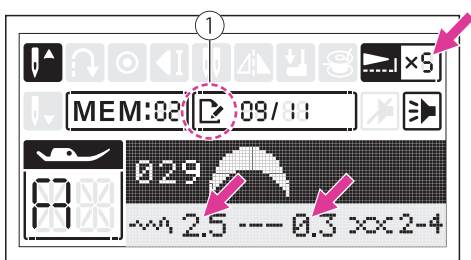
Utilisez le bouton de réglage de la largeur du point "+" ou "-" avant le point que vous avez laissé de côté. Sélectionnez ensuite le groupe de motifs et le point que vous souhaitez ajouter, le numéro de point que vous avez sélectionné s'affiche, puis ajoutez le nouveau point.



❖ Modification des points

Utilisez le bouton de réglage de la largeur du point "+" ou "-" pour sélectionner le point à modifier. Appuyez sur le bouton Modifier pour modifier le point.

① Bouton Modifier

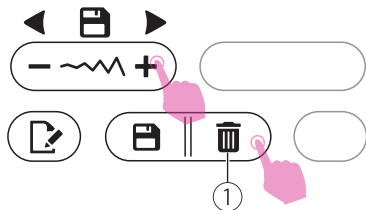


La longueur du point, la largeur du point, le miroir et l'allongement des points peuvent être ajustés manuellement en fonction des paramètres de chaque point.

Pour plus de détails sur la limitation des points, veuillez vous reporter au chapitre "Touches de fonctionnement".

① Mode d'édition

Appuyez sur le bouton d'édition pour quitter le mode d'édition.

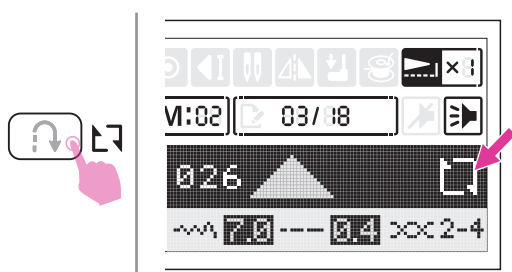


❖ Effacer les points

Utilisez le bouton de réglage de la largeur du point "+" ou "-" pour sélectionner le point que vous souhaitez effacer.

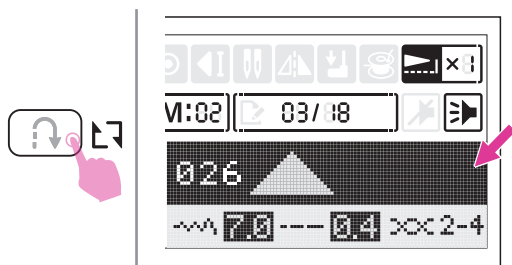
Appuyez sur le bouton Effacer pour supprimer le point sélectionné et le point suivant à l'arrière avancera.

① Bouton Effacer



❖ Répéter le réglage

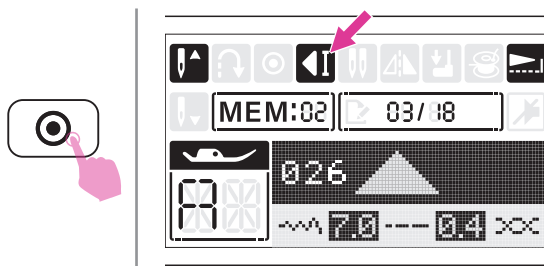
En mode mémoire, le bouton de marche arrière est utilisé pour répéter la couture. La combinaison de points peut être cousue en continu si l'icône apparaît.



Appuyez à nouveau sur le bouton de marche arrière pour annuler la fonction de couture répétée, l'icône disparaîtra sur l'écran LCD.

Remarque

Le réglage de la fonction de répétition de couture est désactivé par défaut en quittant le mode mémoire.



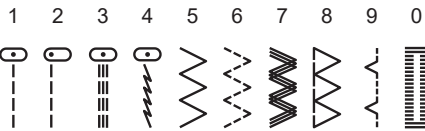
Pendant que la machine est en train de coudre, la machine coud 3 points de verrouillage à la fin du point actuel si vous appuyez sur le bouton de verrouillage automatique. Ensuite Il s'arrêtera automatiquement. L'écran LCD affichera l'icône de verrouillage automatique. Si vous appuyez à nouveau sur le bouton marche / arrêt, il coudra à partir du point suivant.

The page features decorative geometric patterns in the top and bottom corners. These patterns consist of a network of thin grey lines connecting various points, with several larger, semi-transparent grey triangles overlaid on the network. The top pattern is located in the upper right quadrant, while the bottom pattern is in the lower right quadrant. The central area of the page is plain white.

Tableau de points

Tableau de point

❖ Points usuels/classiques



❖ 2ème groupe de points

000 001 002 003 004 005 006 007 008 009 010 011 012 013 014 015 016 017 018 019 020 021 022 023 024



025 026 027 028 029 030 031 032 033 034 035 036 037 038 039 040 041 042 043 044 045 046 047 048 049



050 051 052 053 054 055 056 057 058 059 060 061 062 063 064 065 066 067 068 069 070 071 072 073 074



075 076 077 078 079 080 081 082 083 084 085 086 087 088 089 090 091 092 093 094 095 096 097 098 099

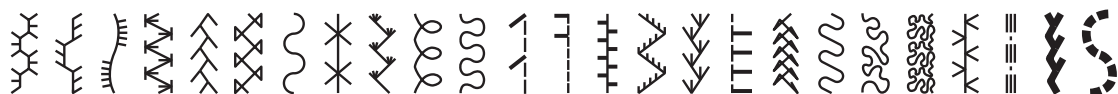


❖ Points de quilt

000 001 002 003 004 005 006 007 008 009 010 011 012 013 014 015 016 017 018 019 020 021 022 023 024



025 026 027 028 029 030 031 032 033 034 035 036 037 038 039 040 041 042 043 044 045 046 047 048 049



❖ **Alphabet lettres bâtons** 

000 001 002 003 004 005 006 007 008 009 010 011 012 013 014 015 016 017 018 019 020 021 022 023 024
 0 1 2 3 4 5 6 7 8 9 A B C D E F G H I J K L M N O
 025 026 027 028 029 030 031 032 033 034 035 036 037 038 039 040 041 042 043 044 045 046 047 048 049
 P Q R S T U V W X Y Z a b c d e f g h i j k l m n
 050 051 052 053 054 055 056 057 058 059 060 061 062 063 064 065 066 067 068 069 070 071 072 073 074
 o p q r s t u v w x y z Ä Å Æ Ñ Ö Ø Ç Ü ä å æ ë
 075 076 077 078 079 080 081 082 083 084 085 086 087 088 089 090 091 092 093 094 095 096 097 098 099
 è é ê ñ ö õ ø ì ç ü ũ ß & ? ! _ ' , . - () @ + =

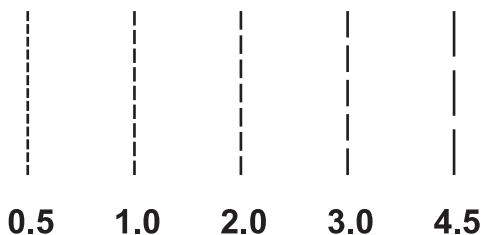
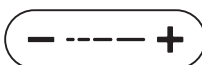
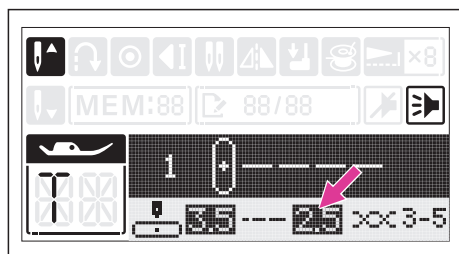
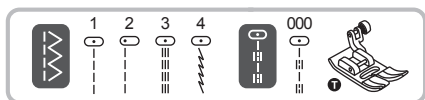
❖ **Alphabet lettres manuscrites** 

000 001 002 003 004 005 006 007 008 009 010 011 012 013 014 015 016 017 018 019 020 021 022 023 024
 0 1 2 3 4 5 6 7 8 9 A B C D E F G H I J K L M N O
 025 026 027 028 029 030 031 032 033 034 035 036 037 038 039 040 041 042 043 044 045 046 047 048 049
 P Q R S T U V W X Y Z a b c d e f g h i j k l m n
 050 051 052 053 054 055 056 057 058 059 060 061 062 063 064 065 066 067 068 069 070 071 072 073 074
 o p q r s t u v w x y z Ä Å Æ Ñ Ö Ø Ç Ü ä å æ ë
 075 076 077 078 079 080 081 082 083 084 085 086 087 088 089 090 091 092 093 094 095 096 097 098 099
 è é ê ñ ö õ ø ì ç ü ũ ß & ? ! _ ' , . - () @ + =



| Bases de la couture

Point droit



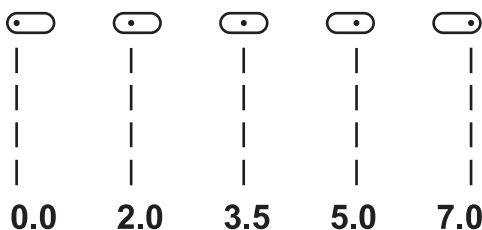
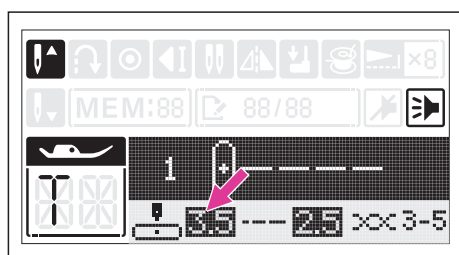
Utilisation du pied universel.

Régler le motif de la manière présentée dans l'illustration.

La longueur de point peut être réglée en appuyant sur le bouton de réglage de la longueur de point.

Pour un point plus court, appuyez sur le bouton "-". Pour un point plus long, appuyez sur le bouton "+".

De manière générale, plus le tissu, le fil et l'aiguille sont épais, plus la longueur du point doit être longue.



❖ Changer la position de l'aiguille

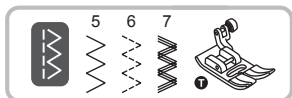
La position de l'aiguille pour les points droits peut être modifiée en ajustant le bouton de réglage de la largeur du point.

La position pré-réglée est "3,5", position centrale.

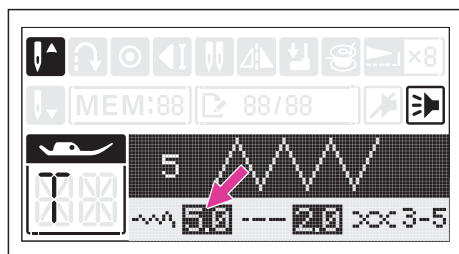
Appuyez sur le bouton de réglage de la largeur du point "+", la position de l'aiguille sera déplacée vers la droite.

Appuyez sur le bouton de réglage de la largeur du point "-", la position de l'aiguille sera déplacée vers la gauche.

Point en zigzag

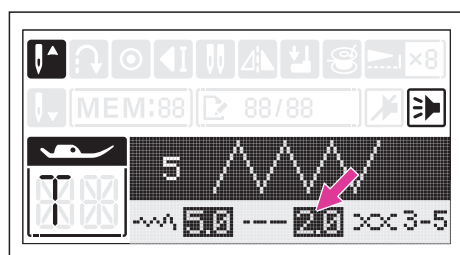
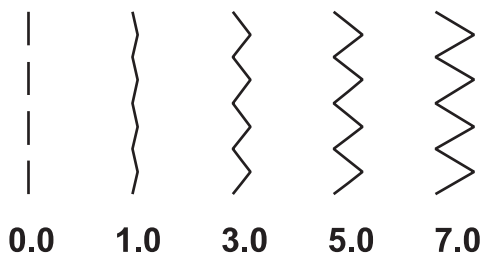


Utilisation du pied universel.



Régler le motif de la manière présentée dans l'illustration.

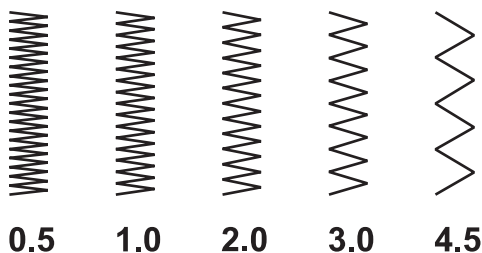
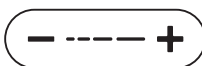
La largeur peut être réglée entre "0,0 et 7,0" lorsque vous appuyez sur le bouton de réglage de la largeur du point "+" ou "-".



Appuyez sur le bouton de réglage de la longueur du point "+" ou "-" pour régler la longueur du point.

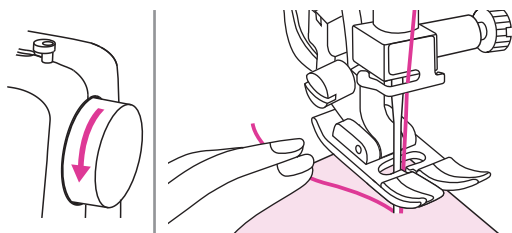
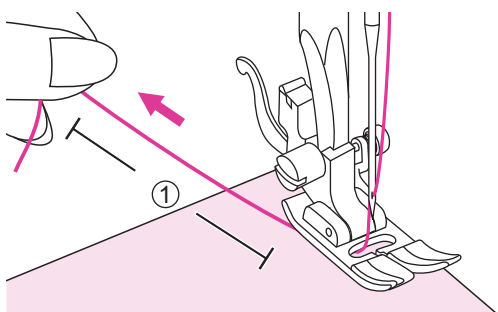
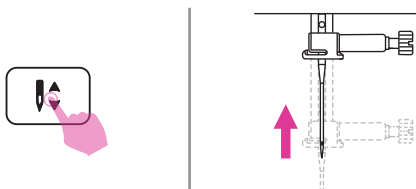
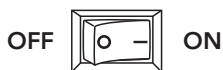
Des points en zigzag propres sont généralement obtenus à "2.5" ou en dessous.

Des points zigzag rapprochés (près l'un de l'autre) forment un point bourdon.

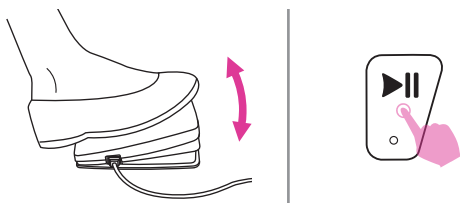


Commencer à coudre

S'assurer de suivre les combinaisons aiguille/tissu/fil et d'utiliser le pied-de-biche suggéré avant de coudre.



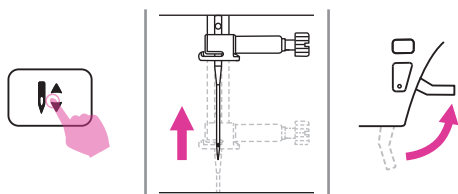
1. Placer le bouton marche arrêt en position Marche (" I ").
2. Appuyer sur le touche aiguille vers le haut/vers le bas pour amener l'aiguille à la position la plus haute.
3. Monter le levier du pied-de-biche. Sélectionner un point.
4. Placer le tissu sous le pied-de-biche, passer le fil sous le pied-de-biche, puis tirer env. 10 cm de fil vers l'arrière de la machine.
① 10cm
5. Tourner la manivelle vers soi (dans le sens anti-horaire) pour abaisser l'aiguille dans le tissu au début du piquage.
6. Abaisser le levier du pied-de-biche.



- Appuyer sur la commande au pied ou sur le touche marche/arrêt pour commencer à coudre. Relâcher la commande au pied ou appuyer de nouveau sur le touche marche/arrêt pour arrêter la machine.

Remarque

Il est possible d'utiliser la couture en marche arrière pour aller en marche arrière et renforcer les coutures en appuyant sur le touche marche arrière. Veuillez consulter le chapitre "Compétences utiles" pour de plus amples informations.

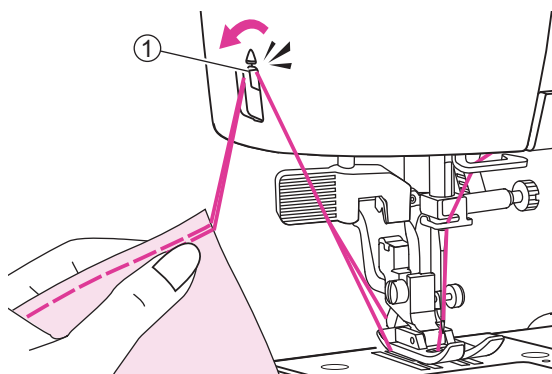


- Appuyer sur le touche aiguille vers le haut/vers le bas pour faire monter l'aiguille. Faire monter le levier de pied-de-biche et retirer le tissu.



- Pour couper le fil, appuyer sur le bouton coupe-fil ou guider les deux fils sur la face avant de la machine et les glisser dans le coupe-fil manuel.

① Coupe-fil



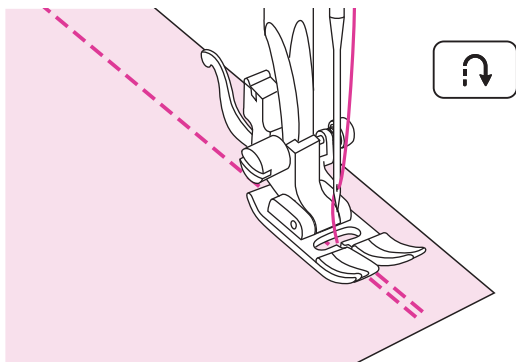
Conseils utiles

Il y a plusieurs solutions pour atteindre un meilleur résultat pour vos projets de couture.

Les résultats dépendent des types de tissus et de points. Utiliser le même tissu du projet et effectuer un test de couture au préalable.

Pour la couture test, utiliser des morceaux de tissu et de fil qui sont identiques à ceux utilisés pour le projet et contrôler la tension du fil ainsi que la longueur et la largeur de point.

Comme les résultats diffèrent en fonction des types de points et des couches de tissu cousus, réaliser la couture test dans les mêmes conditions que celles utilisées pour le projet.

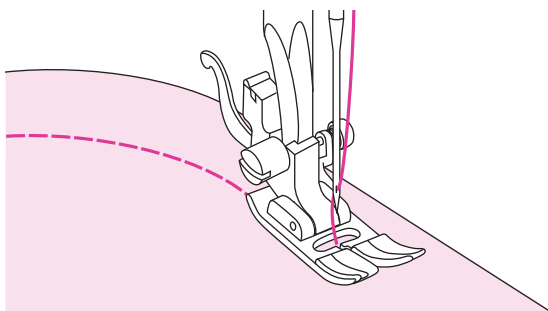


❖ Couture en marche arrière

La couture en marche arrière permet de sécuriser les fils au début et à la fin d'une séquence de couture.

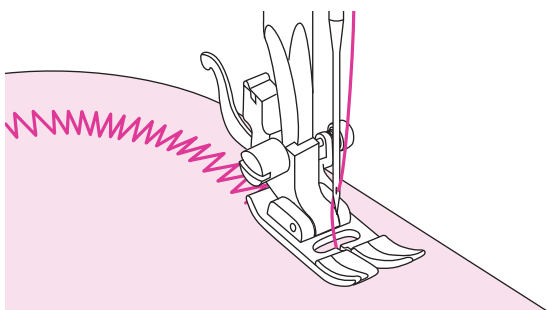
Appuyer sur le touche de marche arrière et coudre 4 à 5 points.

La machine coud en marche avant dès que le touche est relâché.

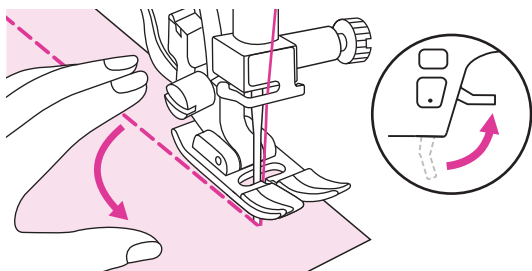


❖ Couture de courbes

Changer légèrement la direction de couture pour coudre autour de la courbe.



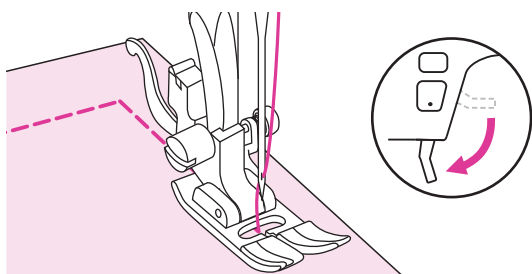
Lors de la couture le long d'une courbe en utilisant le point en zigzag, sélectionner une longueur de point courte afin d'obtenir un point plus fin.



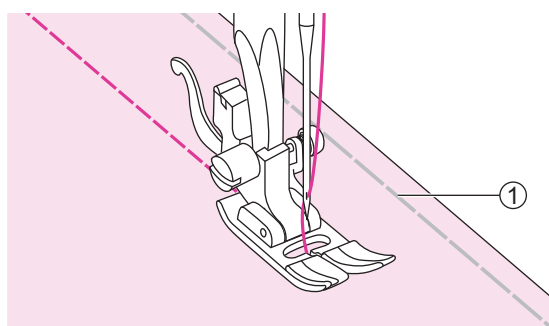
❖ Couture des angles

Arrêter la machine à coudre en atteignant un angle.

Abaisser l'aiguille dans le tissu. Lever le pied-de-biche. Utiliser l'aiguille comme un pivot et retourner le tissu à 90°.



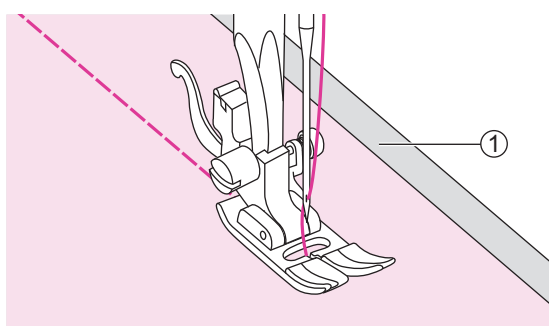
Abaisser le pied-de-biche et reprendre la couture.



❖ Couture de tissus extensibles

Fauffer les morceaux de tissus ensemble puis coudre dans tendre le tissu.

① Faufilage.

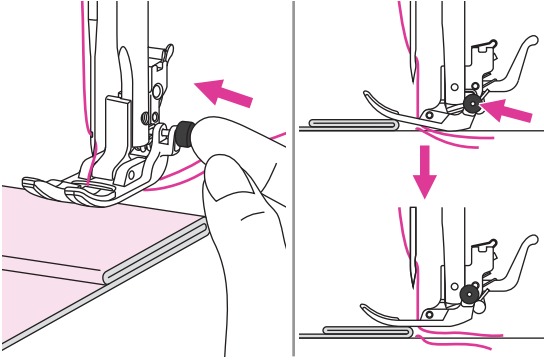


❖ Couture de tissus fins

Lors de la couture de tissus fins, les points peuvent perdre l'alignement ou le tissu peut ne pas être alimenté correctement. Si cela se produit, placer un papier fin ou un matériau stabilisateur sous le tissu et le coudre ensemble avec le tissu.

Lorsque la couture est terminée, déchirer le papier en excès.

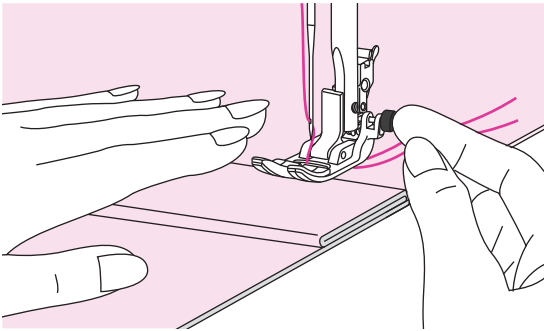
① Matériau stabilisateur ou papier



❖ Couture de tissu lourd

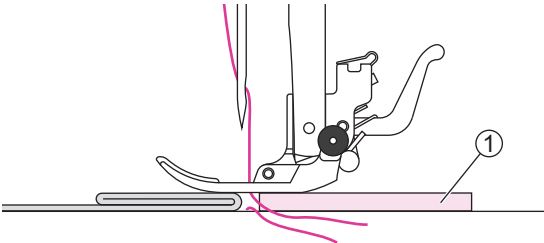
La touche noire située du côté droit du pied-de-biche verrouillera ce dernier en position horizontale si elle est actionnée avant d'abaisser le pied-de-biche.

Cela assure une alimentation régulière en début de couture et est utile pendant la couture de plusieurs couches de tissu, notamment lors de la réalisation d'ourlets sur les jeans.



Lorsqu'un point d'épaisseur accrue du tissu est atteint, abaisser l'aiguille et relever le pied-de-biche. Appuyer l'orteil du pied sur la ligne horizontale et actionner la touche noir, puis abaisser le pied et poursuivre la couture.

La touche noir se relâche automatiquement après avoir cousu quelques points.



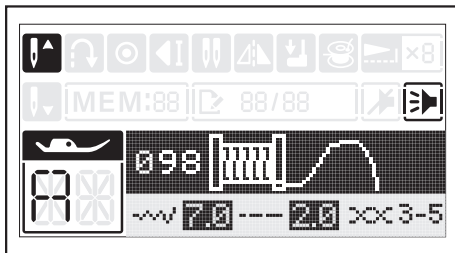
Il est aussi possible de placer un autre morceau de tissu de la même épaisseur à l'arrière de la couture. Ou de maintenir relevé le pied-de-biche en introduisant le tissu et en cousant vers le pli.

① Carton ou tissu lourd

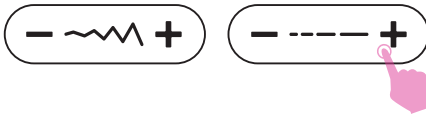
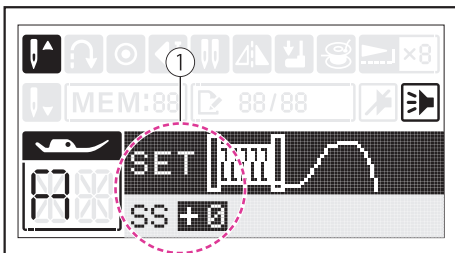
❖ Réglage de l'équilibre des points

Réglage de l'équilibre des points La performance des points peut être légèrement différents en ce qui concerne les types de tissus, l'épaisseur ou la vitesse de couture.

Si des points décoratifs, des lettres, des chiffres ou les boutonsnières sont inégales sur un tissu particulier, ajustez simplement l'équilibre des points pour un meilleur performance.



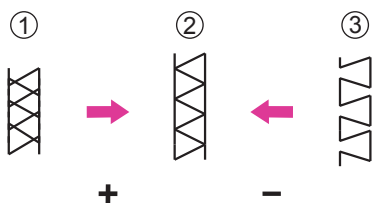
Après avoir sélectionné le motif, appuyez longuement sur la bouton de changement de groupe de points pour équilibrer le niveau de réglage de la balance.



Le réglage par défaut est à 0

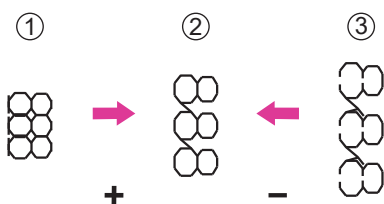
Appuyez sur le bouton de réglage de la largeur de point ou longueur de point pour ajuster et déformer le motif. La plage peut être ajustée de -9 à +9.

① Mode de réglage de l'équilibre des points



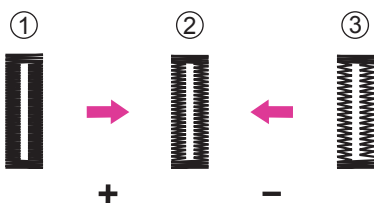
Équilibrage des points

- ① Les points sont trop compressés, appuyez sur le bouton "+"
- ② Points en situation normale
- ③ Les points sont trop étirés, appuyez sur le bouton "-"



Équilibrage des points décoratifs

- ① Les lettres ou les chiffres se chevauchent, appuyez sur la bouton "+"
- ② Lettres ou chiffres en situation normale
- ③ Les lettres ou les chiffres sont trop éloignés, appuyez sur le bouton "-"

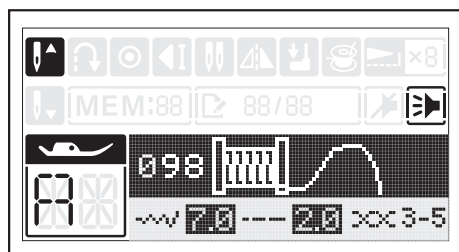


Réglage de la densité de point pour boutonnière

- ① La boutonnière est trop dense, appuyez sur le bouton "+"
- ② Boutonnière en situation normale
- ③ La boutonnière est moins dense, appuyez sur le bouton "-"

Remarque

Utiliser le même tissu du projet et effectuer un test de couture au préalable.



Appuyez à nouveau sur le bouton de changement de groupe de motifs pour quitter le mode de réglage de l'équilibrage des points.

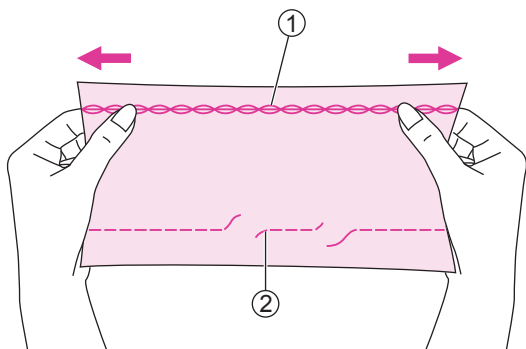




Points utiles

Point élastique

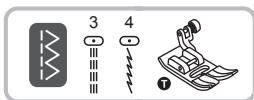
Utiliser ce point avec des tissus tricotés ou d'autres tissus extensibles. Ce point permet de coudre de façon élastique sans rompre le fil.



Il est indiqué pour les tissus effilochables et les tissus tricotés. Il est indiqué pour la couture de tissus durables tels que les jeans.

Ces points peuvent également être utilisés comme points de surpiqûre décoratifs.

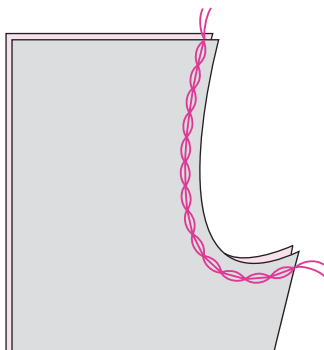
- ① Point invisible
- ② Point droit



Utilisation du pied universel.

❖ Point élastique droit

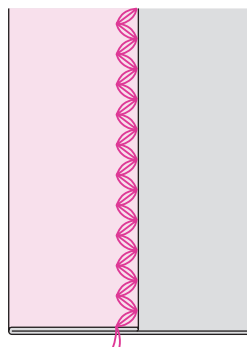
Le point invisible droit est utilisé pour ajouter un triple renforcement aux coutures extensibles et résistantes.



Utilisation du pied universel.

❖ Point élastique zigzag

Le point zigzag triple invisible convient pour des tissus résistants tels que le denim, la popeline etc.



Couture de tissus extensibles et de bande élastique

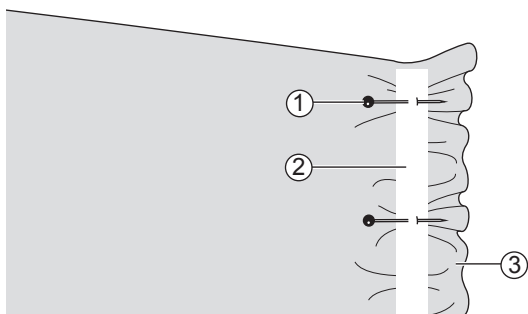
Lorsque du ruban élastique est attaché à la manche ou à la taille d'un vêtement, les dimensions terminées seront celles du ruban élastique tendu. C'est pourquoi il est nécessaire d'utiliser une longueur appropriée de ruban élastique.



Utilisation du pied universel.

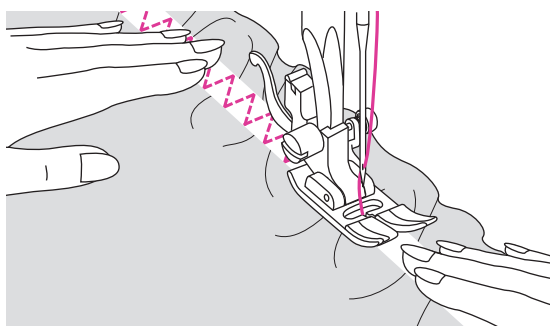
Épingler le ruban élastique sur l'envers du tissu à quelques points pour assurer que le ruban est positionné de manière uniforme sur le tissu.

- ① Épingle
- ② Ruban
- ③ Envers

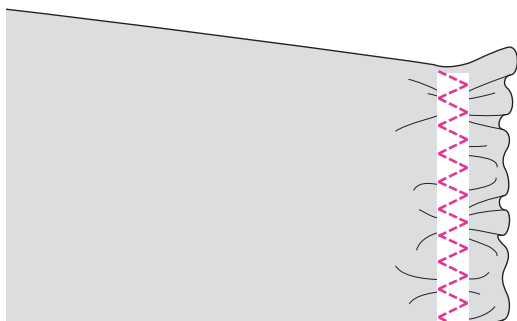


Coudre le ruban élastique sur le tissu tout en étirant le ruban élastique de sorte qu'il ait la même longueur que le tissu.

Tout en poussant le tissu derrière le pied-de-biche avec la main gauche, tirer le tissu sur l'épingle la plus proche de l'avant du pied-de-biche avec la main droite.

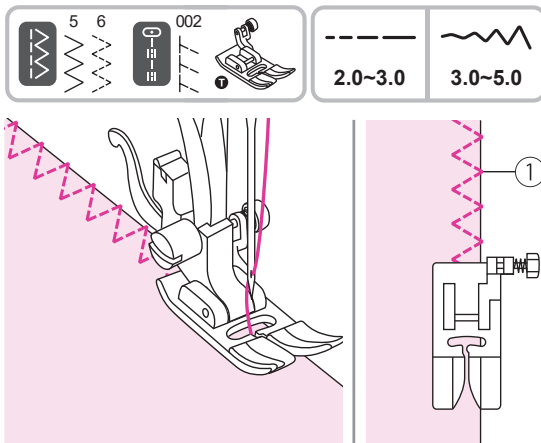


Remarque
Lors de la couture, s'assurer que l'aiguille ne touche aucune épingle car cela pourrait la courber, voire la casser.



Point de surjet

Coudre des points de surjet le long des bords de tissus pour les empêcher de s'effiloer.

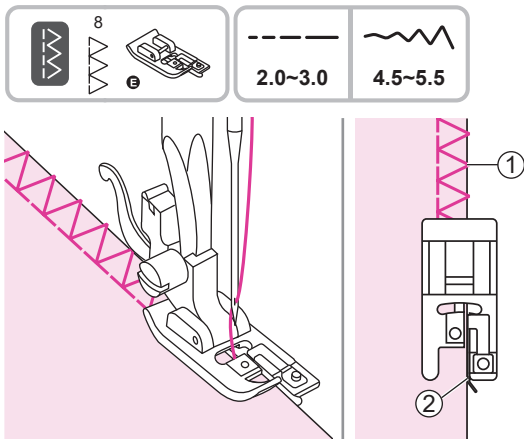


❖ Utilisation du pied universel

Utilisation du pied universel.

Coudre des points de surjet le long du bord du tissu de sorte que l'aiguille chute sur le bord du tissu du côté droit.

① Point de chute de l'aiguille



❖ Utilisation du pied pour surfilage

Fixer le pied pour surfilage.

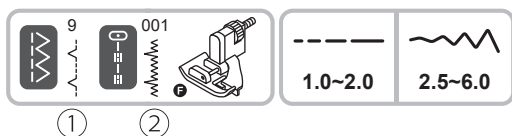
Coudre le tissu en plaçant son bord contre le guide du pied à surjet.

① Point de chute de l'aiguille

② Guide

Ourlet invisible

Sécuriser le bas des jupes et des pantalons à l'aide d'un ourlet invisible: ce point est réalisé sans l'apparition des points du côté droit du tissu.

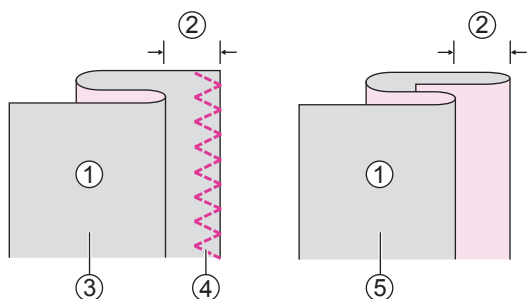


Utilisation du pied d'ourlet invisible.

- ① 9: Ourlet invisible/lingerie pour tissus solides
- ② 001: Ourlet invisible pour tissus extensibles

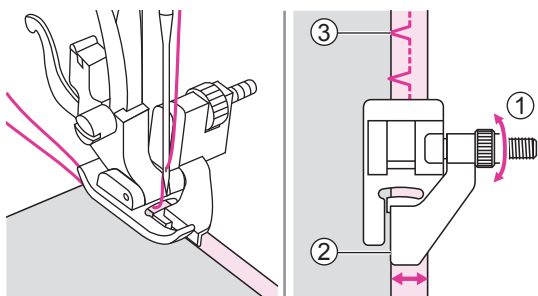
Remarque

Utiliser le même tissu du projet et effectuer un test de couture au préalable.



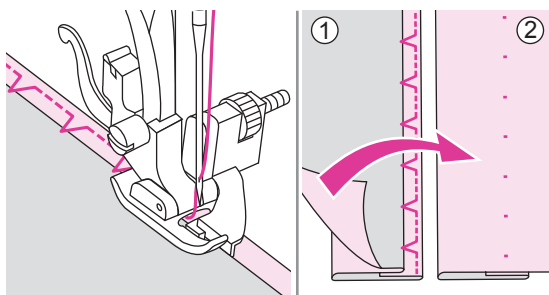
Plier le tissu tel qu'illustré avec l'envers au-dessus.

- ① Envers
- ② 5 mm
- ③ Pour du tissu lourd
- ④ Point de overlock
- ⑤ Pour tissus légers/moyens



Positionner le tissu sous le pied. Tourner la manivelle vers l'avant jusqu'à ce que l'aiguille se balance complètement à gauche. Elle doit simplement percer le pli de tissu. Sinon, ajuster la largeur de point en conséquence. Ajuster le guide en tournant la touche de sorte à faire reposer le guide contre le pli.

- ① Touche
- ② Guide
- ③ Point de chute de l'aiguille



Coudre lentement, tout en guidant soigneusement le tissu sur le bord du guide.

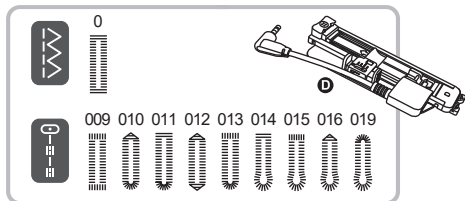
Retourner le tissu.

- ① Envers
- ② Côté

Point de boutonnière

Les boutonnières peuvent être adaptées à la taille du bouton.

Pour du tissu extensible ou fin, il est recommandé d'utiliser un stabilisateur pour une meilleure couture de la boutonnière. Réduire légèrement la pression du fil supérieur pour obtenir de meilleurs résultats.



Utilisation du pied pour boutonnière électronique.

0/011: Pour les tissus fins ou d'épaisseur Moyenne

014/015: Pour les costumes et les manteaux

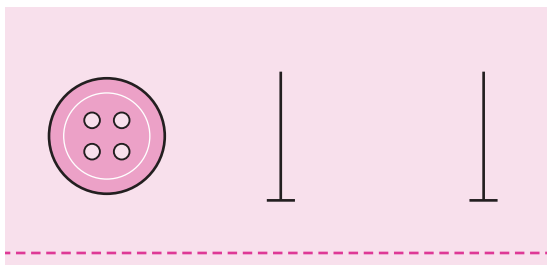
009/013: boutonnières robustes avec pointes verticales

010/012: Boutonnière fuselée à taille renforcée

016/019: Pour jeans ou pantalons

Remarque

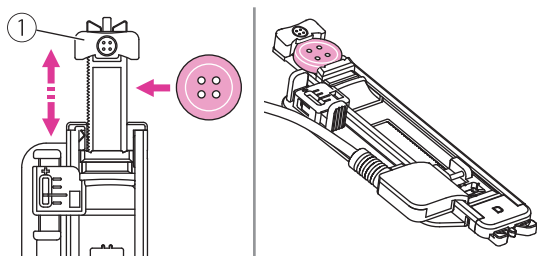
Utiliser le même tissu du projet et effectuer un test de couture au préalable.



Marquer les positions de la boutonnière sur le tissu.

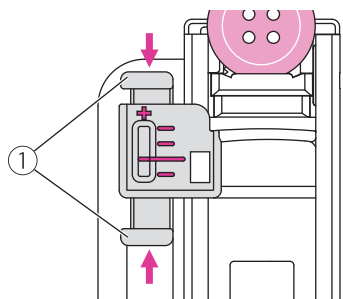
La longueur maximale de boutonnière est de 3 cm. (Total du diamètre + épaisseur du bouton.)

La taille de la boutonnière est déterminée par le bouton inséré dans la plaque de bouton.



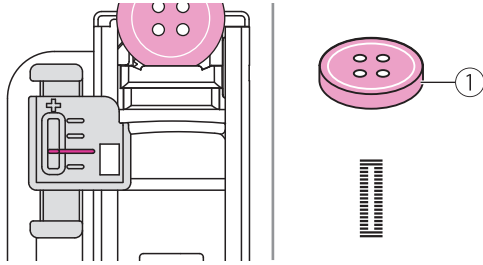
Tirer la plaque de support de bouton en arrière et placer le bouton dedans. Repousser la plaque de support de bouton contre le bouton pour le maintenir serré.

① Plaque de support de bouton



Tenez compte de la forme unique de chaque bouton, le pied pour boutonnière électronique permet d'ajuster la longueur et la largeur pour s'adapter à chaque bouton. Le dispositif de réglage fin de la boutonnière offre un réglage précis de la boutonnière et le bouton de réglage de la boutonnière permet de régler la taille de la boutonnière de petite à grande.

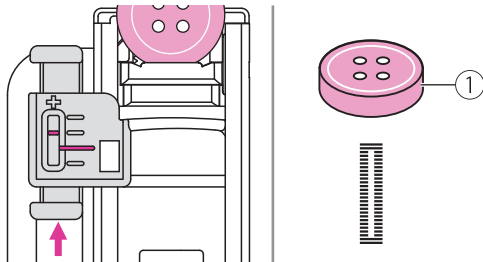
① Réglage fin de la boutonnière



La marque rouge est le paramètre standard pour le bouton classique, ajustez l'alignement du pointeur avec la marque rouge.

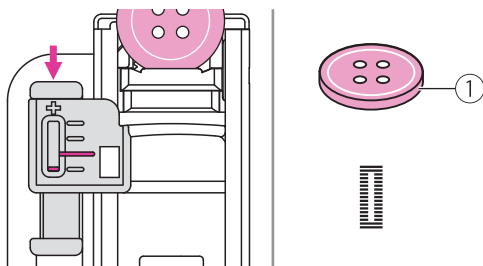
Le bouton de réglage de la boutonnière offre une autre plage de réglage de la taille de la boutonnière. Veuillez vous référer à "Point de boutonnière" pour plus d'informations.

① Bouton régulier



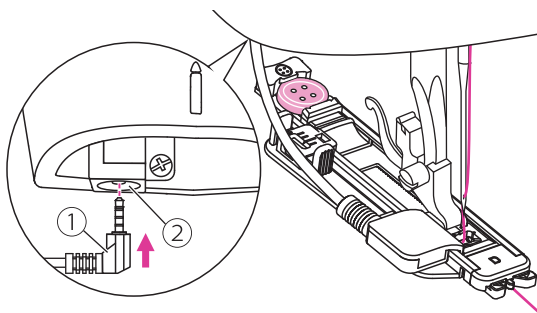
La longueur de la boutonnière peut devoir être augmentée pour un bouton épais, réglez le pointeur vers "+" pour un réglage précis.

① Bouton épais



La longueur de la boutonnière peut devoir être réduite pour un bouton fin, réglez le pointeur vers "-" pour un réglage précis.

① Bouton fin

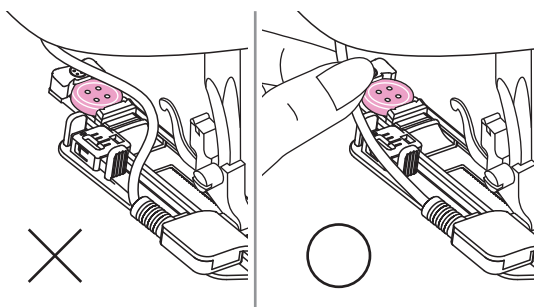


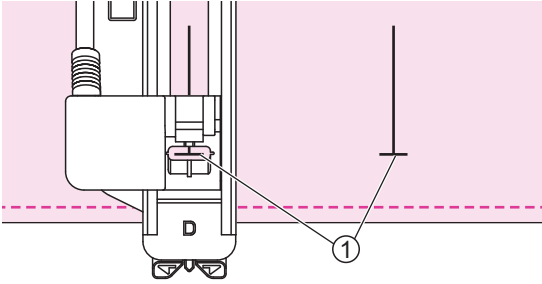
Fixez le pied pour boutonnière électronique et branchez le cordon dans la prise au-dessus de la barre du pied-de-biche.

Le fil supérieur doit passer à travers le trou du pied pour boutonnière électronique et amener le fil supérieur vers l'avant du pied pour boutonnière électronique.

① Cordon

② Prise

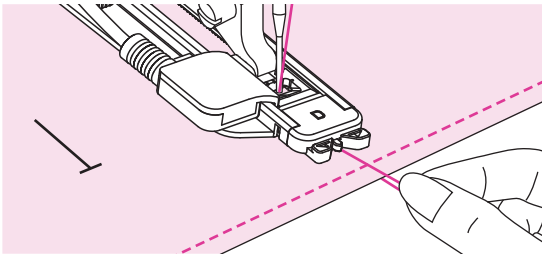




Positionner le tissu sous le pied-de-biche de sorte que la marque de ligne centrale soit alignée avec le centre du pied de boutonnière.

① Point de départ

Sélectionner le point de boutonnière. Ajuster la largeur de point et la longueur de point à la largeur et à la densité souhaitées.

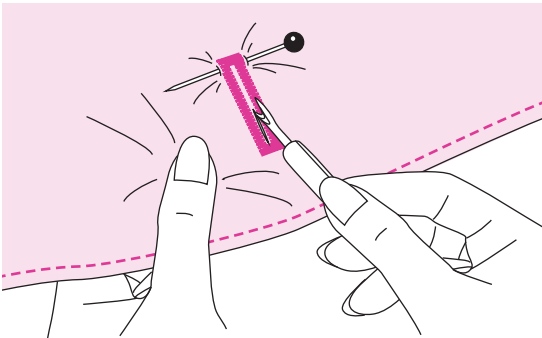


Tenir légèrement l'extrémité du fil supérieur et commencer à coudre. Tirer les deux lignes ensemble.

Remarque

- Insérer délicatement le tissu à la main.
- Avant de s'arrêter, la machine va coudre automatiquement un point de renforcement après que la boutonnière aura été cousue.

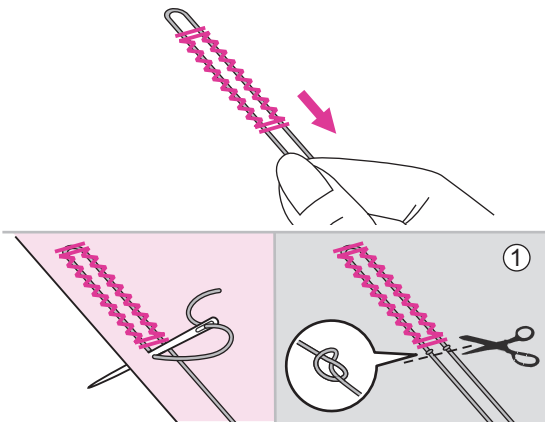
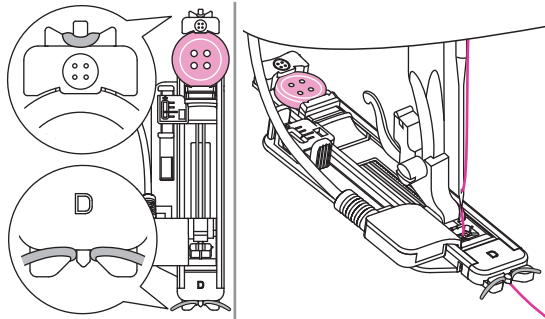
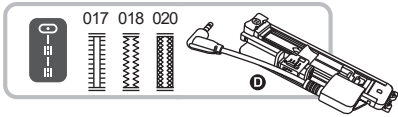
Une fois la couture terminée, relevez le pied de biche et coupez le fil pour coudre à nouveau la même boutonnière.



Couper le centre de la boutonnière avec le découpeur en prenant soin de ne pas couper de points sur les deux côtés. Utiliser une épingle comme butée sur la bride pour ne pas trop couper.

Remarque

Lors de la coupe de la boutonnière avec le découpeur, ne pas placer les mains dans la direction de coupe, d'autres blessures pourraient en résulter.



❖ Confection d'une boutonnière sur des tissus extensibles

017: Pour les tissus légers à moyens

018: Pour les tissus tissés (maille, jersey)

020: Pour tissus extensibles

Lors du piquage de boutonnières sur du tissu extensible, enfiler un fil épais ou un cordonnet sous le pied de boutonnière.

Fixez le pied pour boutonnière électronique et branchez le cordon dans la prise au-dessus de la barre du pied-de-biche. Amenez les extrémités du fil cordonnet à l'avant du pied et insérez-les dans les rainures, puis attachez-les temporairement. Abaissez le pied-de-biche et commencez à coudre.

Régler la largeur de point pour l'adapter au diamètre du cordonnet.

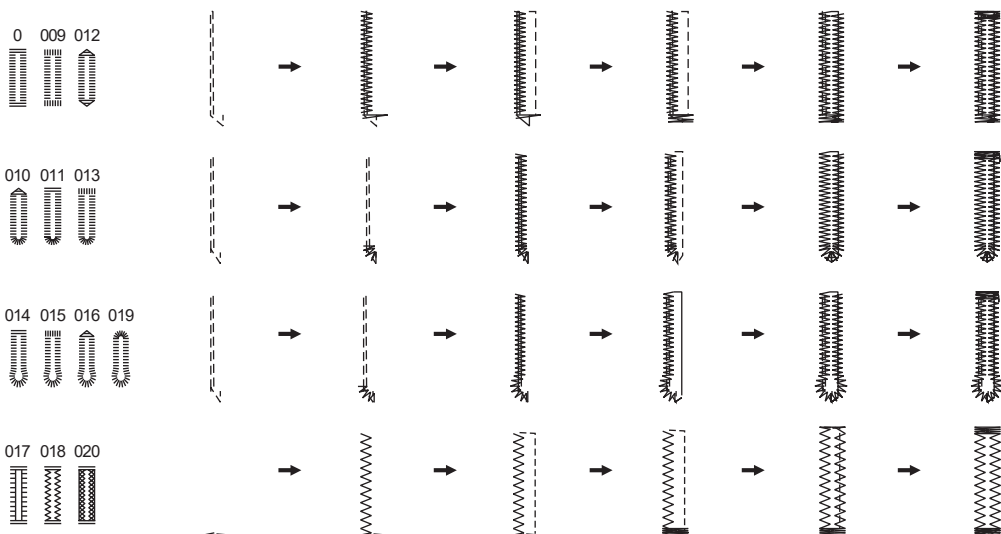
Une fois la couture terminée, tirer doucement le cordonnet pour éliminer tout jeu, puis couper l'excédent. Croiser le cordonnet devant l'aiguille et enfiler les extrémités du cordonnet dans une grosse aiguille, tirer sur l'envers et nouer les extrémités avant de couper ce qui est en excès.

① Envers

Remarque

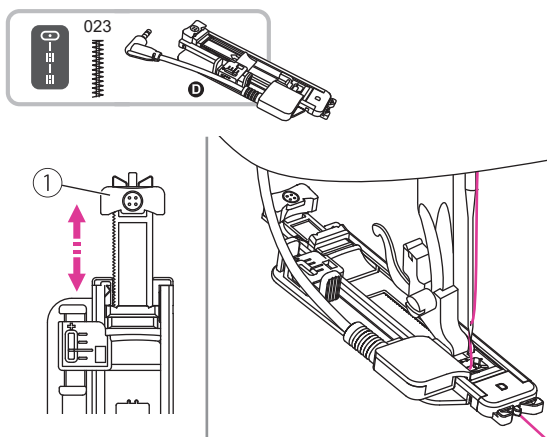
Il est suggéré de coudre avec un matériau stabilisateur sous le tissu.

* Les boutonnières sont cousues de l'avant du pied-de-biche vers l'arrière, comme illustré.



Point d'armure

Le point de point d'armure est utilisé pour renforcer les points soumis à des contraintes, tels que les coins des poches et les ouvertures.



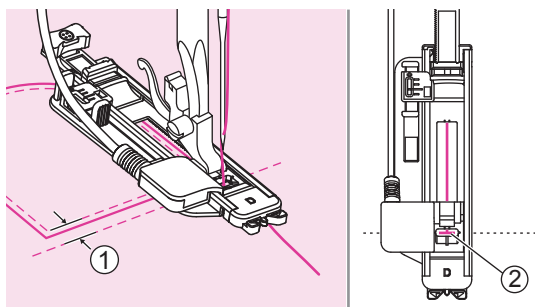
Utilisation du pied pour boutonnière.

Déployez la plaque porte-bouton et réglez-la à la longueur souhaitée. Réglez la largeur et la longueur de point sur la largeur et la densité souhaitées.

① Plaque porte-bouton

Fixez le pied pour boutonnière électronique et branchez le cordon dans la prise au-dessus de la barre du pied-de-biche.

Le fil supérieur doit être passé dans le trou du pied pour boutonnière électronique et amener le fil supérieur vers l'avant du pied pour boutonnière électronique.

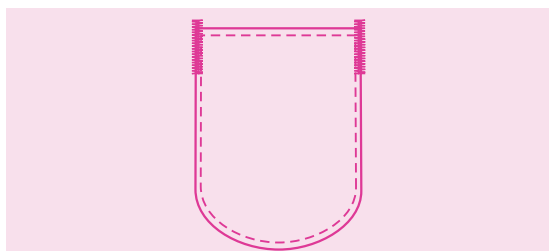


Positionnez le tissu de manière à ce que l'aiguille soit à 2 mm devant l'endroit où vous souhaitez commencer la couture, puis abaissez le releveur du pied-de-biche.

① 2mm

② Point de départ

Tenez légèrement l'extrémité du fil supérieur et commencez à coudre.



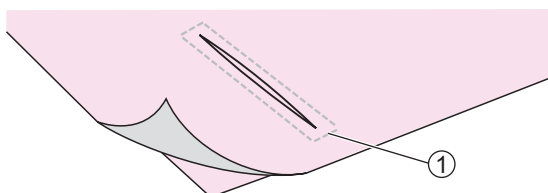
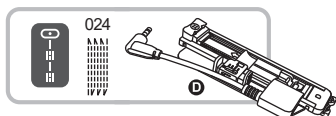
Des points d'arrêt sont cousus.

Remarque

Il est suggéré de coudre avec un stabilisateur sous le tissu.

Point de reprisage

Reprendre un petit trou ou une déchirure avant qu'il ne s'agrandisse peut sauver un vêtement.



Utilisation du pied pour boutonnière électronique.

Faufilez le tissu supérieur et le tissu inférieur ensemble.

① Bâtir

La taille d'un cycle de raccommodage est variable.

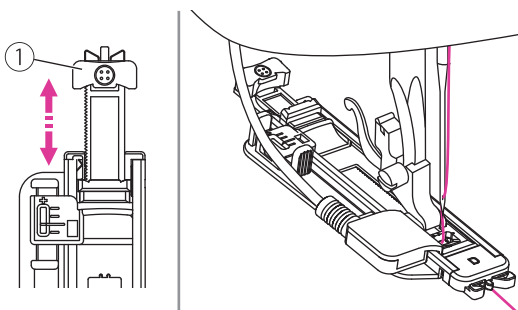
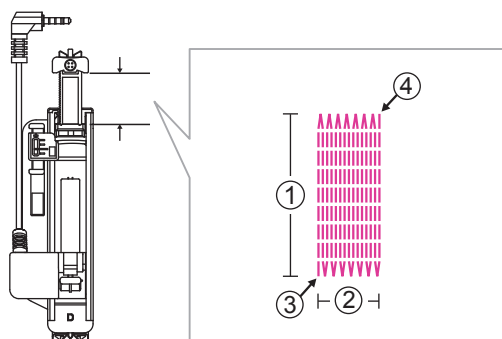
Cependant, la longueur de point maximale est de 2,6 cm et la largeur de point maximale est de 7mm.

① La longueur de la couture

② La largeur de la couture

③ Etoile

④ Arrêt

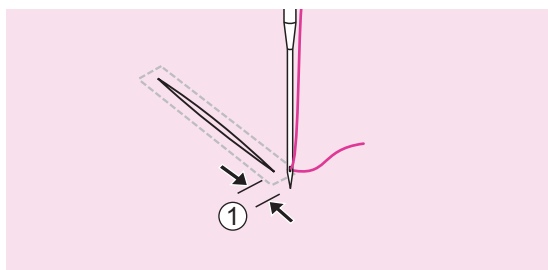


Déployez la plaque porte-bouton et réglez-la à la longueur souhaitée. Réglez la largeur et la longueur de point sur la largeur et la densité souhaitées.

① Plaque pote-bouton

Fixez le pied pour boutonnière électronique et branchez le cordon dans la prise au-dessus de la barre du pied-de-biche.

Le fil supérieur doit être passé dans le trou du pied pour boutonnière électronique et amener le fil supérieur vers l'avant du pied pour boutonnière électronique.



Positionnez le tissu de sorte que l'aiguille soit à 2 mm devant la zone à reprendre, puis abaissez le releveur du pied-de-biche.

① 2mm

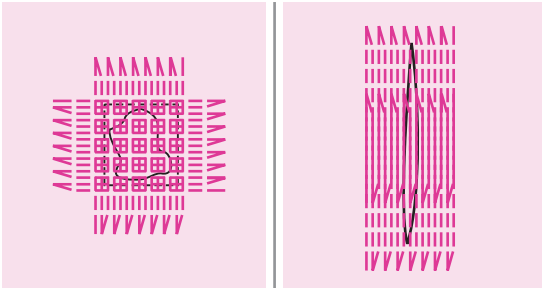
Tenez légèrement l'extrémité du fil supérieur et commencez à coudre.



Les points de reprisage sont cousus de l'avant du pied-de-biche vers l'arrière, comme illustré.

Remarque

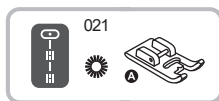
Si le tissu n'entraîne pas, par exemple parce qu'il est trop épais, augmentez la longueur du point.



Si la plage de couture est trop grande pour coudre, nous vous suggérons de coudre plusieurs fois (ou de coudre en croix) pour obtenir un meilleur résultat de couture.

Point d'œillet

Les points d'œillets sont utilisés pour fabriquer des trous de ceinture et pour d'autres applications similaires.



①



②



③



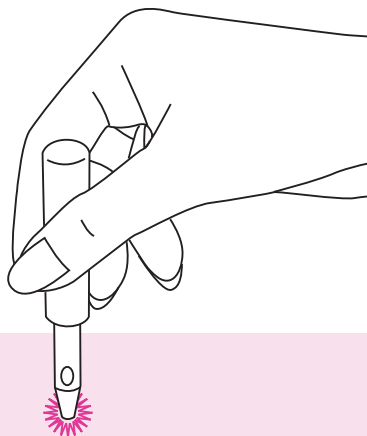
Utilisation du pied de point de bourdon.

Appuyer sur la touche de réglage de la largeur de point "-" ou "+" pour sélectionner la taille de l'œillet.

- ① Petit: 5,0
- ② Moyen: 6,0
- ③ Large: 7,0

Abaisser l'aiguille dans le tissu au début de la couture, puis abaisser le levier du pied-de-biche.

Une fois la couture terminée, la machine coud automatiquement les points de renfort, puis s'arrête.



Faire un trou au centre à l'aide d'un poinçon à œillet.

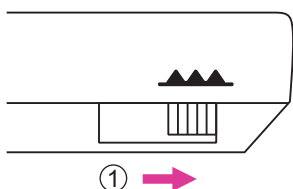
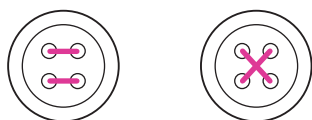
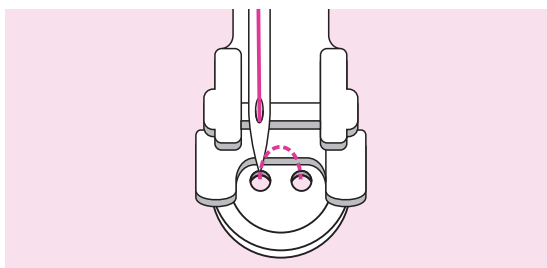
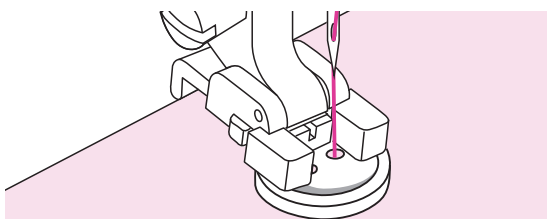
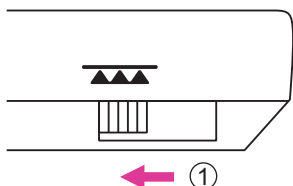
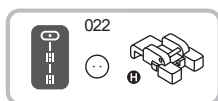
* Le poinçon à œillet n'est pas fourni avec la machine.

Remarque

- Lors de l'utilisation du poinçon à œillet, placer un papier épais ou une autre feuille de protection sous le tissu avant de poinçonner le trou dans le tissu.
- Si un fil mince est utilisé, la couture peut être grossière. Si cela se produit, coudre l'œillet deux fois l'un sur l'autre.

Couture des boutons

Les boutons peuvent être cousus avec la machine à coudre. Il est possible de fixer des boutons à 2 ou 4 trous.



Utilisation du pied pour pose de bouton.

Déplacer le levier pour abaisser le transporteur.

① Position abaissée

Mettre le travail sous le pied et placer le bouton dans la position désirée, puis abaisser le pied.

Sélectionner le point de couture de boutonnière et ajuster la largeur de point en fonction de la distance entre les deux trous du bouton.

Tourner la manivelle pour vérifier que l'aiguille passe facilement dans les trous de droite et de gauche du bouton.

Pour les boutons avec 4 trous, passer d'abord le fil dans les deux trous avant, pousser le tissu vers l'avant, puis passer le fil dans les deux trous arrière.

Une fois le travail terminé, déplacer le levier pour soulever le transporteur.

① Position levée

Insertion de fermeture à glissière

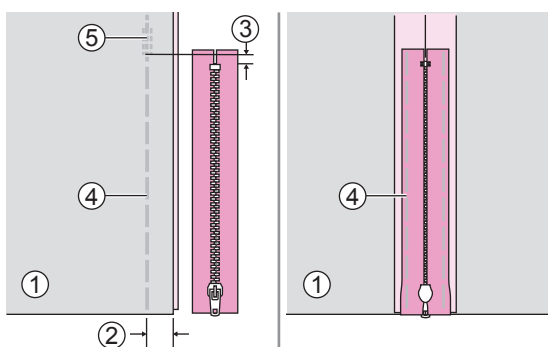
Ce pied peut être réglé pour coudre de chaque côté de la fermeture à glissière. Le bord du pied guide la fermeture à glissière pour assurer un positionnement droit.



Utilisation du pied de fermeture à glissière.

⚠ Attention

- Le pied de fermeture à glissière doit être utilisé uniquement pour coudre des points droits. Il est possible que l'aiguille se rompe après avoir heurté le pied-de-biche en cas de couture avec d'autres motifs.
- Pendant la couture, s'assurer que l'aiguille ne touche aucune épingle car cela pourrait la courber, voire la casser.

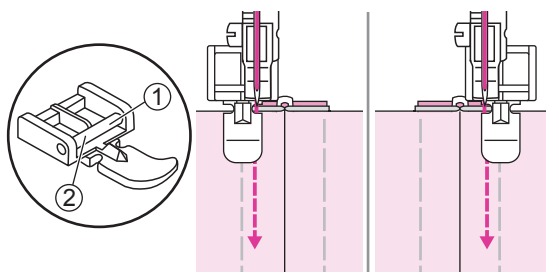


❖ Insertion d'une fermeture à glissière centrée

Mettre ensemble les côtés droits du tissu. Coudre une jointure de fond à 2 cm du bord droit de la position de butée inférieure de la fermeture à glissière. Coudre quelques points en marche arrière pour la fixation. Augmenter la longueur de point au maximum, régler la tension en dessous de 2 et faufiler la longueur restante du tissu.

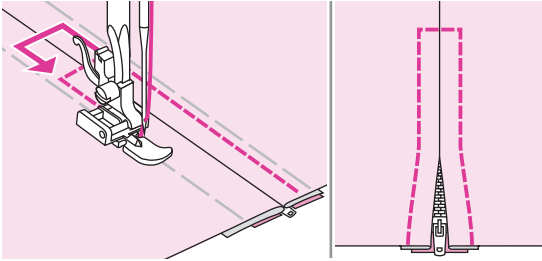
Maintenir ouvert le surplus de couture. Placer la fermeture à glissière vers le bas sur le surplus de couture avec les dents contre la ligne de couture. Faufileur la bande de fermeture à glissière en place.

- ① Envers
- ② 2 cm
- ③ 5 mm
- ④ Faufileur
- ⑤ Points en marche

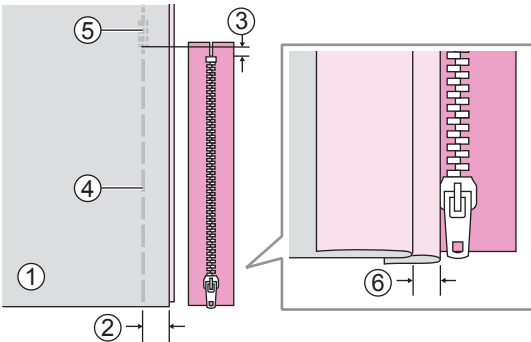


Fixer le pied-de-biche.

- ① Fixer l'épingle droite pour coudre le gauche de la fermeture à glissière.
- ② Fixer l'épingle gauche pour coudre le côté droit de la fermeture à glissière.



Piquage autour de la fermeture à glissière.
Enlever le faufilage et appuyer.

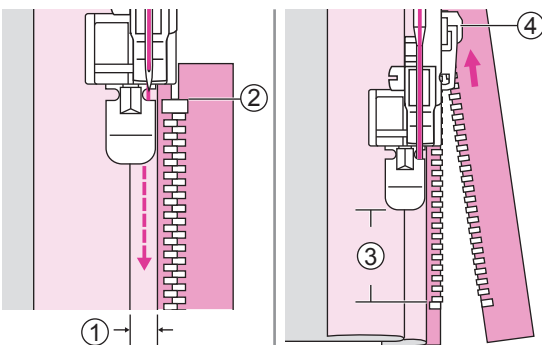


❖ Insérer une fermeture à glissière latérale

Mettre ensemble les côtés droits du tissu.
Coudre une jointure de fond à 2 cm du bord droit de la position de butée inférieure de la fermeture à glissière. Coudre quelques points en marche arrière pour la fixation. Augmenter la longueur de point au maximum, régler la tension en dessous de 2 et faufiler la longueur restante du tissu.

Replier vers le surplus de couture côté gauche. Rentrer le surplus de couture pour former un pli de 3 mm.

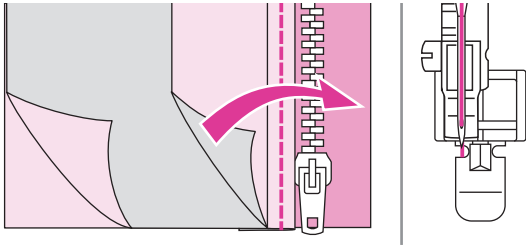
- ① Envers
- ② 2 cm
- ③ 5 mm
- ④ Faufilage
- ⑤ Points en marche
- ⑥ 3 mm



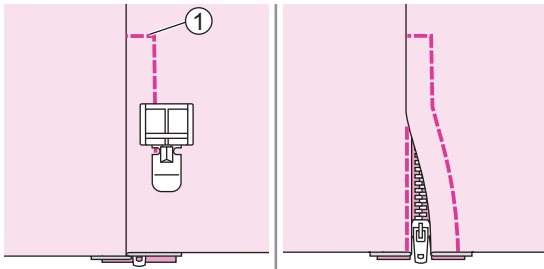
Fixer le pied-de-biche. Fixer l'épingle droite pour coudre le côté gauche de la fermeture à glissière. Coudre la fermeture à glissière sur le morceau de tissu avec les 3 mm en plus, en commençant à la fin de la fermeture à glissière.

Arrêter la machine à environ 5 cm du haut de la fermeture à glissière. Abaisser l'aiguille dans le tissu, monter le levier de pied-de-biche puis ouvrir la fermeture à glissière et continuer de coudre.

- ① 3 mm
- ② L'extrémité de la fermeture à glissière
- ③ 5 cm
- ④ Fermeture à glissière



Mettre le tissu à l'envers. Fixer l'épingle gauche pour coudre le côté droit de la fermeture à glissière.



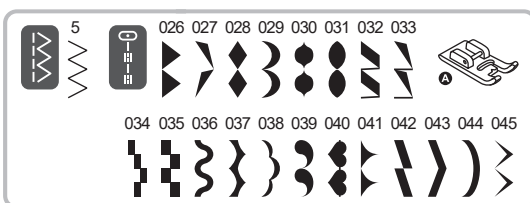
Faire un point sur l'extrémité inférieure et le côté droit de la fermeture à glissière.

① Extrémité inférieure

Arrêter la machine à environ 5 cm du haut de la fermeture à glissière. Enlever le fauilage et ouvrir la fermeture à glissière. Faire des points sur le reste de la couture.

Couture de point de bourdon

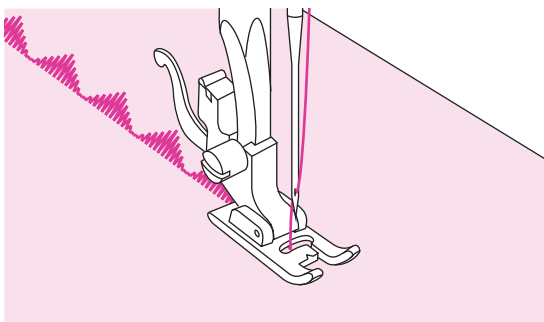
Utiliser le pied de point de bourdon pour la couture de point de bourdon et pour la couture décorative.



Utilisation du pied de point de bourdon.

Remarque

Lors de la couture de tissus très légers, il est recommandé d'utiliser une interface ou un stabilisateur sur l'envers du tissu.

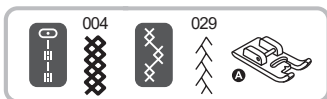


Ce pied est doté d'un sabot du côté inférieur permettant aux points denses de passer librement en dessous.

Pour coudre le motif de point de bourdon ou de point décoratif, il est possible d'ajuster la longueur et la largeur du motif en appuyant sur les touches de réglage de la longueur et de la largeur de point. Faire des essais avec des restes de tissu jusqu'à obtention de la longueur et de la largeur désirées.

Smocking

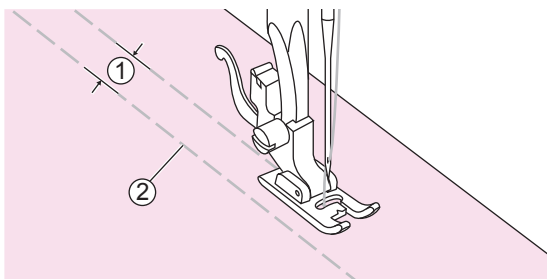
Le point décoratif créé lors de la couture ou de la broderie sur les fronces s'appelle "smocking". Il est utilisé pour décorer l'avant des chemisiers ou des manchettes. Le point de smocking ajoute de la texture et de l'élasticité au tissu.



Utilisation du pied de point de bourdon.

Augmenter la longueur de point au maximum, régler la tension en dessous de 2 et faufiler des lignes de 1 cm à travers la zone à smocker.

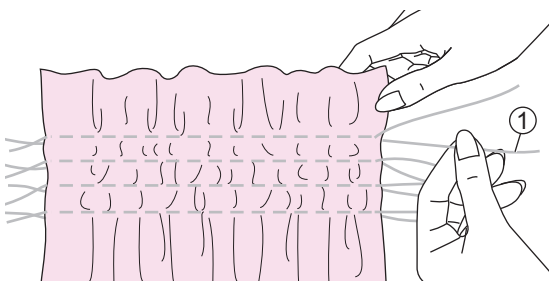
- ① 1 cm
- ② Faufilage



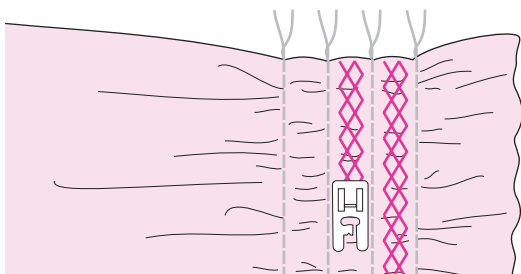
Nouer les fils sur un bord.

Tirer les fils de bobine et répartir les fronces uniformément. Fixer les fils à l'autre extrémité.

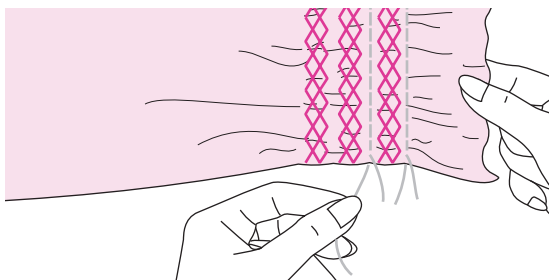
- ① Fil de bobine



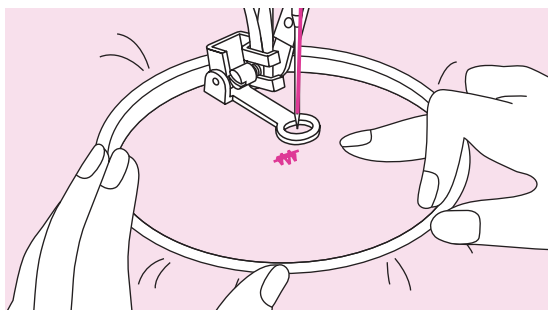
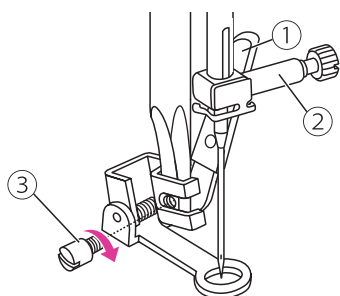
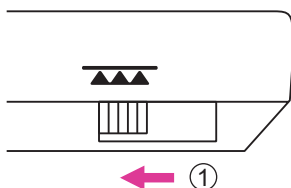
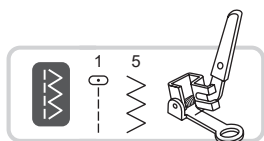
Réduire la tension, si nécessaire, et coudre des points de coupe décoratifs entre les coutures droites.



Retirer le faufilage.



Raccommodge, broderie et monogramme en mouvement libre



❖ Préparation à la broderie et monogrammes

* Le tambour à broder n'est pas fourni avec la machine.

Utiliser le pied de broderie.

Déplacer le levier pour abaisser le transporteur.

① Position abaissée

Retirez le support du pied-de-biche et fixez le pied pour repriser / broderie. Le levier doit être derrière la vis de serrage de l'aiguille. Appuyez fermement sur le pied pour repriser / broderie par derrière avec votre index et serrez la vis.

① Levier

② Vis de serrage de l'aiguille

③ Vis de maintien du pied

Tirer les lettres désirées ou le dessin sur la surface du tissu.

Étirer le tissu entre le tambour de broderie aussi fermement que possible.

Positionner le tissu sous l'aiguille. S'assurer que la barre de pied-de-biche est descendue à sa position la plus basse.

Tourner la manivelle vers soi pour faire passer le fil de bobine à travers le tissu. Coudre quelques points de fixation au point de départ.

Maintenir le tambour avec le pouce et l'index des deux mains tout en appuyant sur le matériau avec le majeur et l'annulaire et en soutenant l'extérieur du tambour avec les petits doigts.

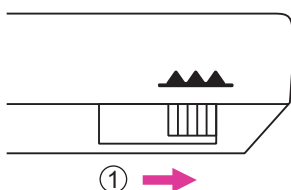
▲ Attention

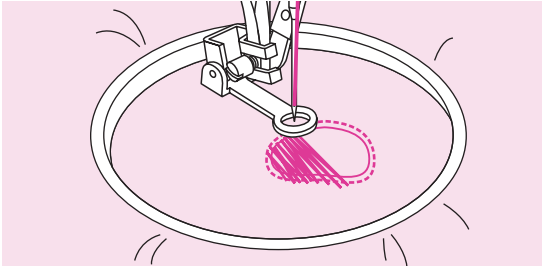
Maintenir les doigts à distance des pièces en mouvement, en particulier des aiguilles.

Remarque

Une fois le travail terminé, déplacer le levier pour soulever le transporteur.

① Position levée





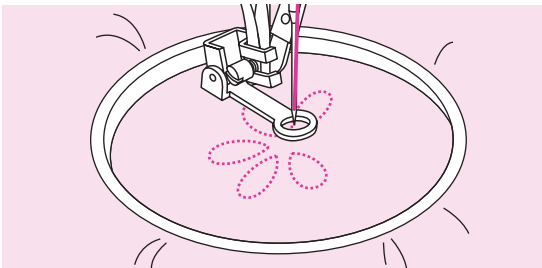
❖ **Raccommodage**

Coudre d'abord autour des bords du trou pour fixer les fils. Coudre sur le trou dans un mouvement constant et continu, de la gauche vers la droite.

Tourner le tissu de 1/4 et coudre la première rangée en déplaçant le tissu plus lentement sur le trou pour séparer les fils et ne pas former de grands écarts entre les fils.

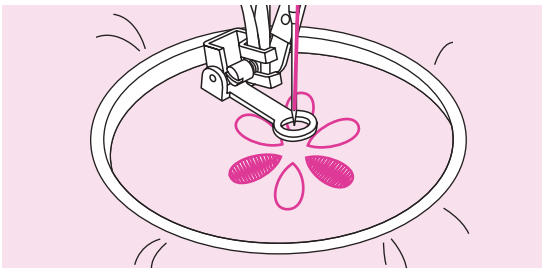
Remarque

Le raccommodage en mouvement libre s'effectue sans le système d'entraînement interne de la machine à coudre. Le mouvement du tissu est contrôlé par l'opérateur. Il est nécessaire de coordonner la vitesse de couture et le mouvement du tissu.



❖ **Broderie**

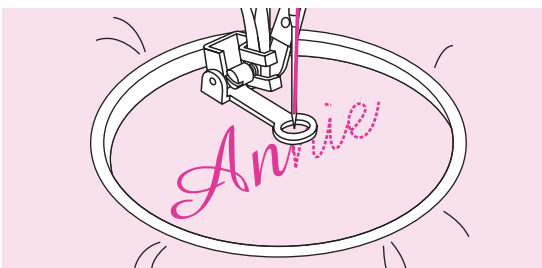
Piquer le long du contour du dessin en déplaçant le tambour à broder. S'assurer de maintenir une vitesse constante en cousant.



Remplir le dessin en évoluant des contours vers l'intérieur. Maintenir les points proches les uns des autres.

On obtient des points plus longs en déplaçant plus rapidement le tambour et des points plus courts en le déplaçant lentement.

Fixer avec des points de renfort à la fin du dessin.



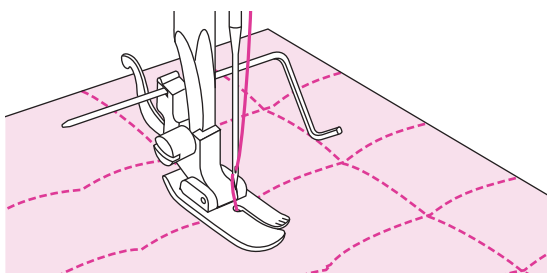
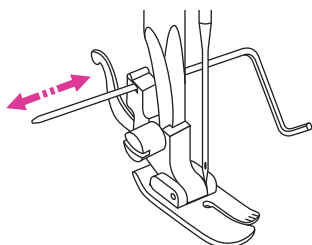
❖ **Monogrammes**

Coudre à une vitesse constante, en déplaçant le tambour lentement le long de la lettre.

Fixer avec des points de renfort à la fin du dessin lorsque la lettre est terminée.

Piquage

Le molleton sandwich entre les couches supérieure et inférieure de tissu est appelé "piquage". La couche supérieure est habituellement formée de multiples pièces de forme géométrique de matériaux joints.



Utiliser le pied quilting point droit.

⚠ Attention

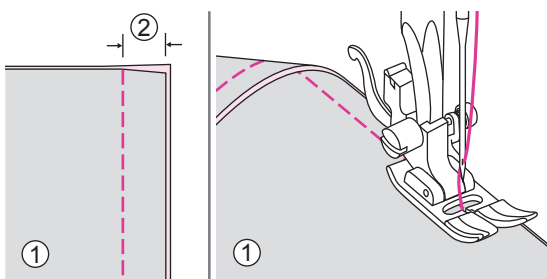
Ce pied peut être utilisé uniquement au point droit.

❖ Utilisation du guide de bord/de piquage

Insérer le guide de bord/de piquage dans le support du pied-de-biche comme illustré et régler l'espace à sa convenance.

Coudre la première rangée et se déplacer sur le tissu pour coudre des rangées successives avec le guide en suivant la rangée précédente de couture.

Utilisation du pied universel.



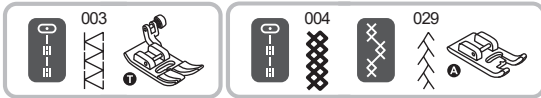
❖ Jonction des pièces de tissu

Placer les deux pièces de tissu en associant leur côté droit et coudre en utilisant le point droit.

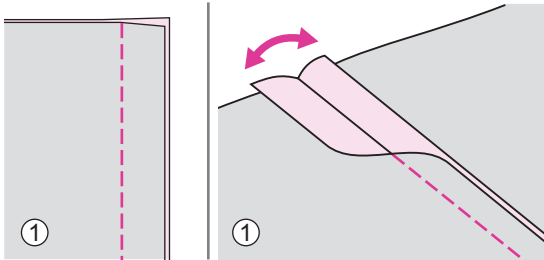
Joindre les pièces de tissu avec un surplus de couture de 5 mm.

Coudre avec le côté du pied-de-biche aligné avec le bord du tissu.

- ① Envers
- ② 5 mm



Utilisation du pied universel ou du pied de point de bourdon.

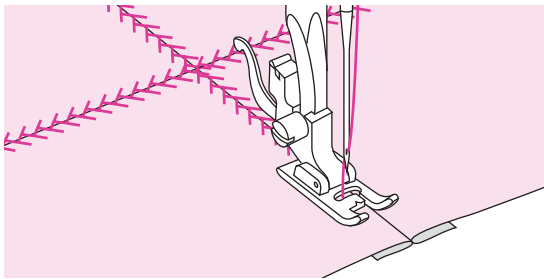


❖ Points de patchwork

Placer les deux tissus, les côtés droits l'un à côté de l'autre et coudre avec un point droit.

Ouvrez le surplus de couture et le presser à plat.

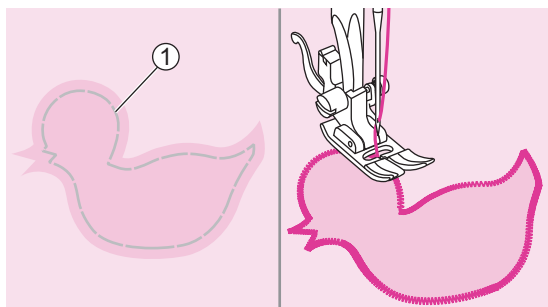
① Envers



En travaillant sur l'endroit du tissu, placer le centre du pied-de-biche sur la ligne de couture des tissus joints et piquer sur la couture.

Applique

Il est possible de créer et d'appliquer une décoration en coupant une pièce de tissu différent et en lui donnant une forme.



Utilisation du pied universel.

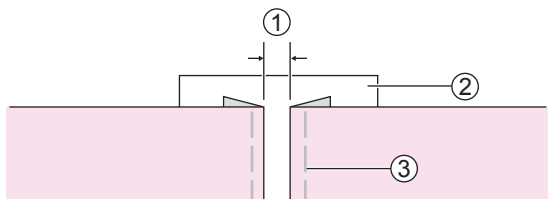
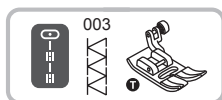
Couper le dessin d'applique et le faufiler sur le tissu. Coudre lentement le long du bord du dessin.

① Faufilage

Couper le matériau en excès hors des points. S'assurer de ne couper aucun point. Enlever le faufilage.

Point de chausson

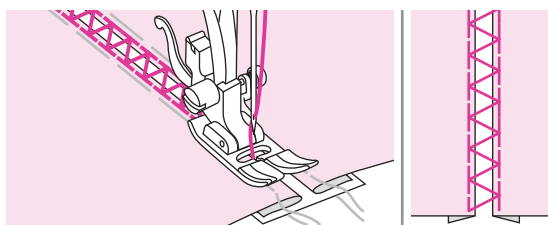
Piquer à travers une couture ouverte est appelé "point de chausson". Il est utilisé sur les chemisiers et les vêtements pour enfants. Ce point est plus décoratif lorsqu'un filetage plus épais est utilisé.



Utilisation du pied universel.

Séparer les bords pliés des pièces de tissu en laissant un espace de 4 mm et les faufiler sur un papier fin ou un stabilisateur hydrosoluble.

- ① 4 mm
- ② Papier fin ou stabilisateur
- ③ Faufilage

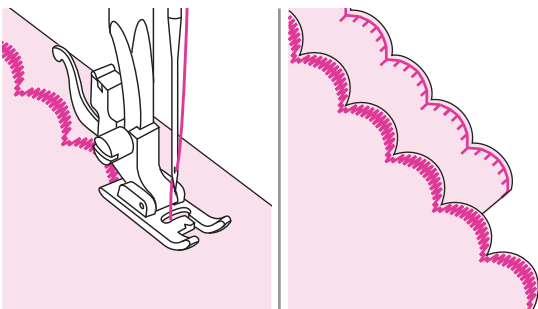


Aligner le centre du pied-de-biche sur le centre des deux pièces de tissu et commencer la couture.

Une fois la couture terminée, retirer le stabilisateur et le faufilage.

Point de feston

Le motif de vagues répété, qui ressemble à des coquillages, est appelé "feston". Il est utilisé pour décorer le col des chemises et les bords de projets de tricot.



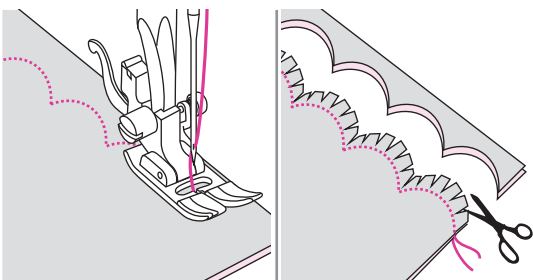
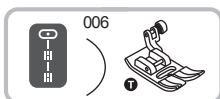
Utilisation du pied point de bourdon ou du pied universel.

❖ Bord de feston

Faire des points le long du bord du tissu, en veillant à ne pas coudre directement sur le bord du tissu.

Pour de meilleurs résultats, appliquer de l'amidon sur le tissu et presser avec un fer chaud avant la couture.

Couper le tissu près des points en veillant à n'en couper aucun.



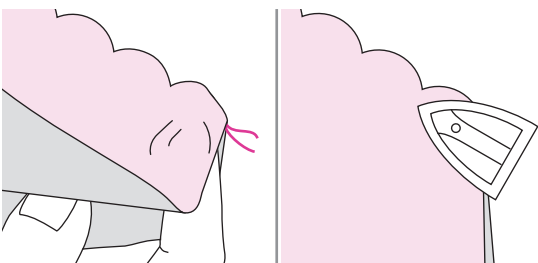
Utilisation du pied universel.

❖ Ourlet festonné

Plier le tissu endroit sur endroit. Coudre le long du bord plié comme illustré.

Couper le tissu le long de la couture en laissant un surplus de 3 mm.

Rainurer le surplus.



Retourner le tissu et pousser la couture courbée vers la surface puis la repasser.

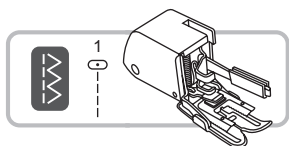
Pied double entraînement

Essayez toujours de coudre d'abord sans le pied double entraînement qui ne doit être utilisé que dans certains cas.

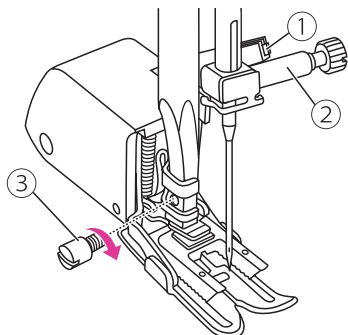
Il est plus facile de guider le tissu et vous avez une meilleure vue de la couture lorsque vous utilisez le pied standard sur votre machine.

Votre machine à coudre offre une excellente qualité de point sur une large gamme de tissus, des plus fins aux plus épais.

Le pied double entraînement égalise l'entraînement des couches supérieure et inférieure de tissu. Cela permet également d'éviter un entraînement irrégulier des tissus difficiles et/ou lourds.

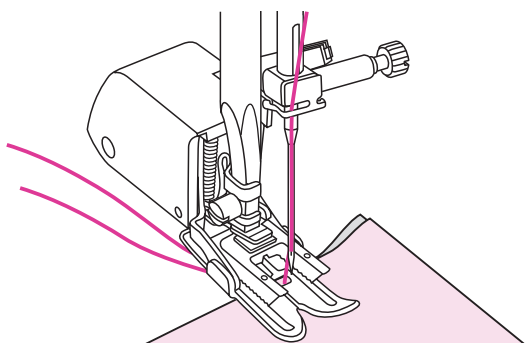


Utiliser le pied double entraînement.



Retirez le support du pied-de-biche et fixez le pied double entraînement. Le levier doit être derrière la vis de serrage de l'aiguille. Appuyez fermement sur le pied avec votre index et serrez la vis.

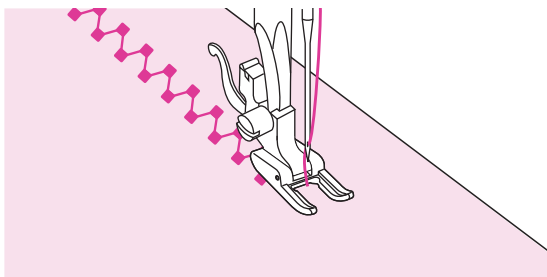
- ① Levier
- ② Vis de serrage de l'aiguille
- ③ Vis de maintien du pied



Tirez le fil de canette vers le haut et placez les deux fils derrière le pied.

Pied ouvert pour point décoratif

Ce pied permet de travailler rapidement les appliqués et les projets de broderie, ainsi que la couture décorative. La forme ouverte assure une vue claire de la couture, et est donc idéal pour coudre sur des rubans.

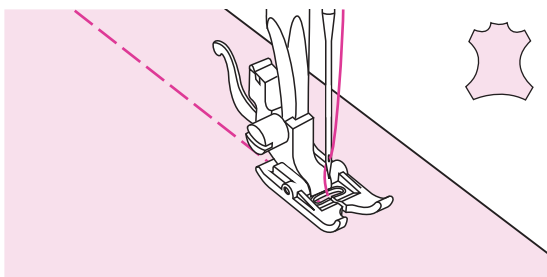


Comment utiliser le pied ouvert pour point décoratif.

Réglez la machine sur le point décoratif souhaité et commencez à coudre.

Pied anti-adhérent

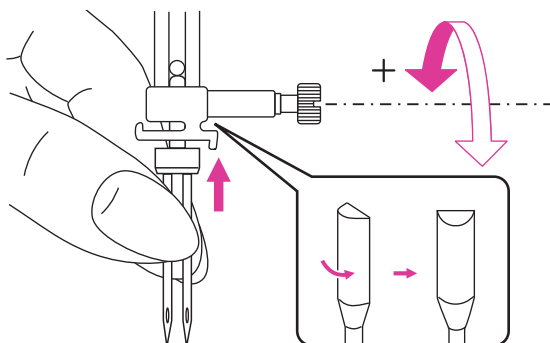
Ce pied étant doté d'un revêtement spécial au niveau de sa semelle, vous pouvez dorénavant travailler des matières très contraignantes au niveau de l'entraînement, comme le cuir, la mousse, le vinyle, les suédines et les matières imperméables.



Utilisation du pied anti-adhérent.

Sélectionner le point.

Double aiguille

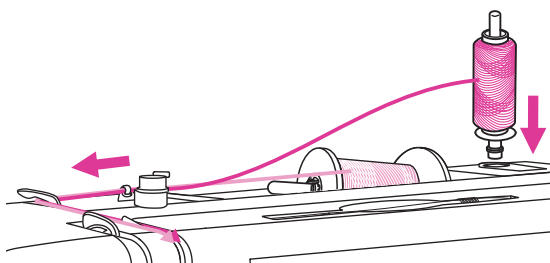


Utilisation du pied universel ou du pied de point de bourdon.

Insérez l'aiguille double. Veuillez vous référer à "Remplacement de l'aiguille" pour plus d'informations.

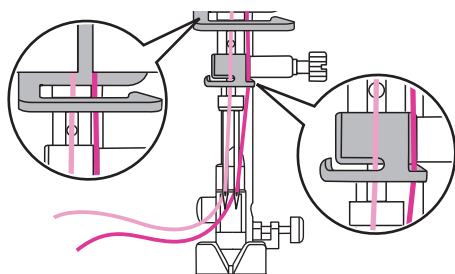
⚠ Attention

- Lorsque vous utilisez l'aiguille double, veuillez à sélectionner le réglage de l'aiguille double et fixez le pied-de-biche suggéré à l'écran.
- Utilisez uniquement des aiguilles doubles avec une largeur max. de 2,5 mm.



Pour l'aiguille 1, suivez les instructions pour l'enfilage d'une seule aiguille à l'aide de la broche porte-bobine horizontale. Enfilez l'aiguille gauche.

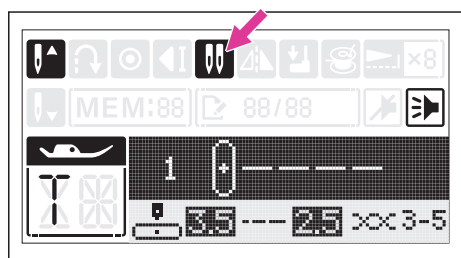
Pour l'aiguille 2, placez la deuxième broche porte-bobine dans le trou sur le dessus de la machine. Enfilez les points restants, en veillant à omettre le guide-fil au-dessus de l'aiguille et à faire passer le fil à travers l'aiguille droite.



Enfiler chaque aiguille séparément.

Remarque

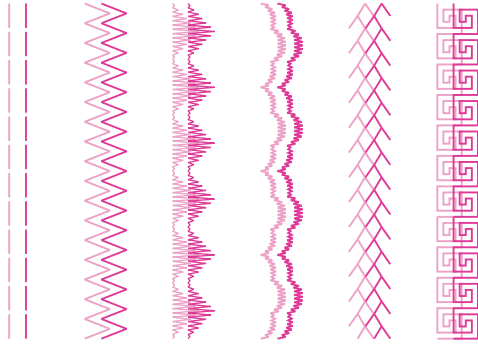
Assurez-vous que les deux fils utilisés pour enfiler l'aiguille jumelée ont le même numéro. Vous pouvez utiliser une ou deux couleurs.



Sélectionnez un point pour l'aiguille double. Veuillez à vous référer au chapitre "Tableau des points".

Appuyez sur le bouton d'aiguille double, l'écran LCD affichera l'icône d'aiguille double.

La machine réduit automatiquement la largeur maximale pour la couture à l'aiguille double.



Deux lignes de couture sont cousues parallèlement l'une à l'autre.

Remarque

- Lorsque vous cousez avec une aiguille double, procédez toujours lentement et assurez-vous de maintenir une vitesse lente pour assurer une couture de qualité.
- Lorsque la couture d'aiguille double a été sélectionnée, elle restera active même si le point est changé.
- La fonction d'aiguille double ne peut pas être utilisée en mode mémoire.
- Si la machine à coudre est éteinte, la fonction double aiguille s'annule.



Maintenance et dépannage

Maintenance

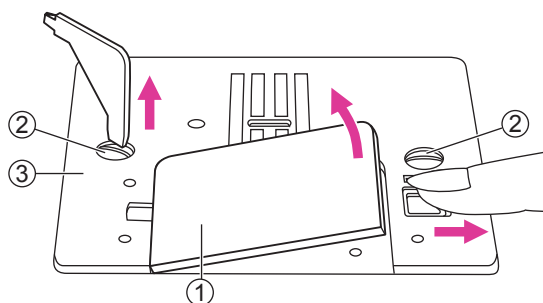
⚠ Attention

Débrancher le câble d'alimentation de la prise murale avant de procéder à une quelconque maintenance, dans le cas contraire il existe un risque de blessure ou de choc électrique.

❖ Nettoyer la surface de la machine

Si la surface de la machine à coudre est sale, tremper légèrement un tissu dans du détergent doux, l'essorer fermement, puis essuyer la surface. Après avoir nettoyé de cette façon, essuyer de nouveau la surface avec un chiffon sec.

Ne pas utiliser de solvants ou de détergents organiques.



❖ Comment nettoyer le logement canette

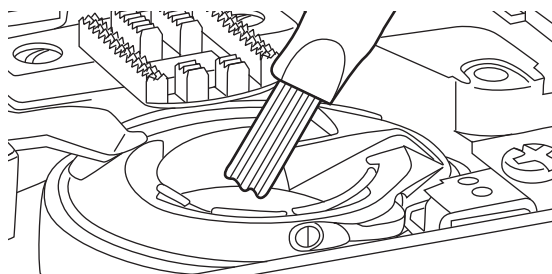
Si des peluches et des morceaux de fil se sont accumulés dans la navette, le fonctionnement de la machine peut en être affecté. Vérifiez régulièrement et nettoyez le mécanisme de couture le cas échéant.

Retirez l'aiguille, le pied presseur et le support du pied presseur.

Retirez le couvercle de la canette et la canette.

Retirez la vis qui fixe la plaque d'aiguille, puis retirez la plaque d'aiguille.

- ① Couvercle
- ② Vis de fixation
- ③ Plaque à aiguille



Nettoyer la griffe d'entraînement et le boîtier de canette avec un pinceau. On peut aussi utiliser un chiffon doux et sec.

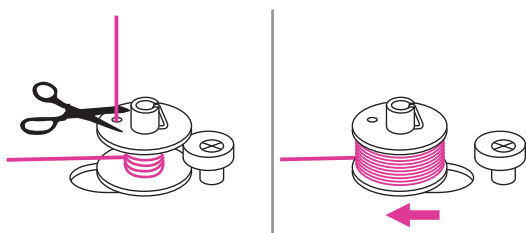
Fonction d'avertissement



❖ Avertissement sonore

- Opération correcte: 1 bip.
- Opération incorrecte: 3-bips courts.
- Lorsque la machine à coudre est en panne et ne peut coudre: 3-bips courts

Cela signifie que le fil est entortillé ou coincé et l'axe de la manivelle ne peut pas tourner. Se reporter au "Guide de dépannage" pour la solution. Après la résolution du problème, la machine sera en mesure de coudre.



Ramener le support canette vers la gauche

Lorsque le fil de bobine est plein ou que la machine s'arrête, si le support canette est dans la bonne position, 3 bips brefs retentiront en cas de pression sur une touche, quel qu'il soit, jusqu'à ce que la broche ait été poussée sur la gauche.

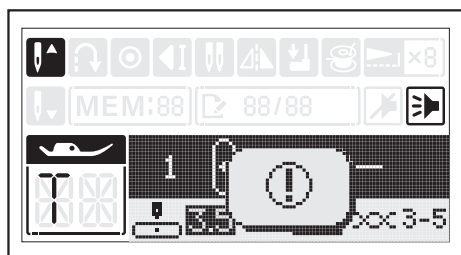
Ramener la broche du bobineur vers la gauche.

Remarque

Si le problème n'est pas résolu, contacter le revendeur local.

⚠ Attention

Pendant la couture, si le fil a été bloqué au sein du crochet et que le mouvement de l'aiguille s'arrête: si la couture est poursuivie, la machine s'arrêtera automatiquement par sécurité. Si la machine s'arrête, la mettre tout d'abord hors service puis de nouveau en service.



❖ Affichage des messages d'instruction

La machine à coudre est en panne

Le message d'animation signifie que le fil est entortillé ou coincé et que l'axe de la manivelle ne peut pas tourner. Se reporter au "Guide de dépannage" pour la solution. Après la résolution du problème, la machine continuera de coudre.

Guide de dépannage

Avant de faire appel au SAV, contrôler au préalable dans les guides de dépannage ; si le problème persiste, contacter le revendeur le plus proche ou un centre de service local.

Problème	Cause	Solution	Référence
Rupture du fil supérieur	1. La machine n'est pas correctement enfilée.	1. Renfiler le fil supérieur	11
	2. La tension du fil est excessive.	2. Réduire la tension du fil (au chiffre inférieur)	22
	3. Le fil est trop épais pour l'aiguille.	3. Choisir une aiguille plus grande.	16
	4. L'aiguille n'est pas correctement insérée.	4. Retirer et insérer de nouveau l'aiguille (côté plat vers l'arrière).	15
	5. Le fil est enroulé autour de la broche porte-bobine.	5. Retirer la bobine et enrouler de nouveau le fil sur la bobine.	11
	6. L'aiguille est endommagée.	6. Insérer une nouvelle aiguille.	15
Rupture du fil de bobine	1. Le boîtier de la bobine n'est pas inséré correctement.	1. Retirer et réinsérer le boîtier de bobine et tirer sur le fil.	10
	2. Le boîtier de la bobine est mal enfilé.	2. Contrôler la bonne position de la bobine et du boîtier de bobine.	10
Points sautés	1. L'aiguille n'est pas correctement insérée.	1. Retirer et insérer de nouveau l'aiguille (côté plat vers l'arrière).	15
	2. L'aiguille est endommagée.	2. Insérer une nouvelle aiguille.	15
	3. La mauvaise taille d'aiguille a été utilisée.	3. Choisir une aiguille qui convienne au fil.	16
	4. Le pied n'est pas correctement fixé.	4. Vérifier et le fixer correctement.	17
	5. La machine n'est pas correctement enfilée.	5. Renfiler le fil supérieur	11
L'aiguille se casse	1. L'aiguille est endommagée.	1. Insérer une nouvelle aiguille.	15
	2. L'aiguille n'est pas insérée correctement.	2. Insérer l'aiguille correctement (côté plat vers l'arrière)	15
	3. Mauvaise taille d'aiguille pour le tissu.	3. Choisir une aiguille qui convienne au fil et au tissu.	16
	4. Le mauvais pied-de-biche est installé.	4. Sélectionner le bon pied-de-biche.	-
	5. La vis de fixation de l'aiguille est desserrée.	5. Utiliser un tournevis pour serrer la vis.	15
	6. Le pied-de-biche utilisé n'est pas adapté pour le type de point à coudre.	6. Fixer correctement le pied-de-biche pour le type de point à coudre.	-
	7. La tension du fil supérieur est excessive.	7. Réduire la tension du fil supérieur.	22

Problème	Cause	Solution	Référence
Points lâches	1. La machine n'est pas enfilée correctement.	1. Contrôler l'enfilage et renfiler.	11
	2. Le boîtier de la bobine n'est pas enfilé correctement.	2. Enfiler le boîtier de la bobine comme illustré.	10
	3. Mauvaise combinaison aiguille/tissu/fil.	3. La taille de l'aiguille doit être adaptée au fil et au tissu.	16
	4. La tension du fil est erronée.	4. Corriger la tension du fil.	22
Les coutures se froncent ou font des plis	1. L'aiguille est trop épaisse pour le tissu.	1. Sélectionner une taille d'aiguille correcte.	16
	2. La longueur de point est incorrecte.	2. Régler la longueur de point.	28
	3. La tension du fil est excessive.	3. Relâcher la tension du fil.	22
Plissement des coutures	1. La tension du fil de l'aiguille est excessive.	1. Relâcher la tension du fil.	22
	2. Le fil de l'aiguille n'est pas enfilé correctement.	2. Enfiler de nouveau la machine.	11
	3. L'aiguille est trop grosse pour le tissu à coudre.	3. Choisir une aiguille qui convienne au fil et au tissu.	16
	4. La longueur des points est trop longue pour le tissu.	4. Régler une longueur de point plus courte.	28
	5. Couture de tissus fins.	5. Coudre avec un matériau stabilisateur sous le tissu.	47
Les motifs sont distordus.	1. Le pied-de-biche n'est pas approprié pour le motif.	1. Choisir le pied approprié.	-
	2. La tension du fil de l'aiguille est excessive.	2. Relâcher la tension du fil.	22
Le fil s'est bloqué.	1. Le fil est coincé dans le crochet.	Retirer le fil supérieur et le boîtier de la bobine, tourner la manivelle vers l'avant et vers l'arrière, puis retirer les restes de fil.	80
	2. Le boîtier canette est bourré de peluches.		
La machine est bruyante.	1. Des résidus pelucheux ou de l'huile se sont accumulés sur le crochet ou la barre à aiguille.	1. Nettoyer le crochet et le boîtier canette.	80
	2. L'aiguille est endommagée.	2. Insérer une nouvelle aiguille.	15
	3. Le fil est coincé dans le crochet.	Retirer le fil supérieur et le boîtier de la bobine, tourner la manivelle vers l'avant et l'arrière, puis retirer les restes de fil.	80
	4. Le boîtier canette est bourré de peluches.		
Points irréguliers, entraînement irrégulier	1. Fil de mauvaise qualité.	1. Choisir un fil de meilleure qualité.	16
	2. Le fil de canette est mal enfilé.	2. Enfiler le fil de canette correctement.	10
	3. Le tissu a été complètement tiré.	3. Ne pas tirer sur le tissu pendant la couture, laisser la machine s'en occuper.	-

Problème	Cause	Solution	Référence
La machine à coudre ne fonctionne pas	1. La machine n'est pas en marche.	1. Mettre la machine en marche.	4
	2. Le levier du pied-de-biche est levé.	2. Abaisser le levier du pied-de-biche.	6
	3. La machine n'est pas branchée.	3. Brancher le câble d'alimentation dans la prise électrique.	4









Ne pas jeter les appareils électriques dans les ordures ménagères, utiliser les installations de collecte séparées.

Contactez les autorités locales pour les informations concernant les systèmes de collecte disponibles.

Si les appareils électriques sont jetés dans des décharges ou des dépotoirs, des substances dangereuses peuvent s'infiltrer dans les eaux souterraines et entrer dans la chaîne alimentaire, portant ainsi atteinte à la santé et au bien-être.

Lors du remplacement de vieux appareils par des neufs, le détaillant est légalement obligé de reprendre gratuitement l'ancien appareil pour le mettre au rebut.